



WWF

RAPPORT
D'ACTIVITÉ

FR

2017
2018



ENSEMBLE
nous sommes la solution.

WWF

Le WWF est l'une des toutes premières organisations indépendantes de protection de l'environnement dans le monde. Avec un réseau actif dans plus de 100 pays et fort du soutien de près de 6 millions de membres, le WWF œuvre pour mettre un frein à la dégradation de l'environnement naturel de la planète et construire un avenir où les humains vivent en harmonie avec la nature, en conservant la diversité biologique mondiale, en assurant une utilisation soutenable des ressources naturelles renouvelables, et en faisant la promotion de la réduction de la pollution et du gaspillage.

Depuis 1973, le WWF France agit au quotidien afin d'offrir aux générations futures une planète vivante. Avec ses bénévoles et le soutien de ses 220 000 donateurs, le WWF France mène des actions concrètes pour sauvegarder les milieux naturels et leurs espèces, assurer la promotion de modes de vie durables, former les décideurs, accompagner les entreprises dans la réduction de leur empreinte écologique, et éduquer les jeunes publics.

Mais pour que le changement soit acceptable, il ne peut passer que par le respect de chacune et de chacun. C'est la raison pour laquelle la philosophie du WWF est fondée sur le dialogue et l'action.

La navigatrice Isabelle Autissier est présidente du WWF France et Pascal Canfin en est le directeur général.

Pour découvrir nos projets sur le terrain, rendez-vous sur : <http://projets.wwf.fr>

Ensemble, nous sommes la solution.

Concept & design de la charte graphique WWF : © ArthurSteenHorneAdamson

Conception graphique du rapport : **CITIZEN**PRESS

Rapport imprimé par Pure Impression, imprimeur certifié

FSC (FCBA-COC-000077) - PEFC (FCBA-08-008892) - ISO 9001 - ISO 14001 - ISO 12647 selon PSO

Labels : Imprim'vert - Print Environnement - Imprim Luxe



© 1986 Panda Symbol WWF - World Wide Fund for Nature (Formerly World Wildlife Fund)

® "WWF" & "living planet" are WWF Registered Trademarks / "WWF" & "Pour une planète vivante" sont des marques déposées.

WWF France. 35-37 rue Baudin, 93310 Le Pré-Saint-Gervais.

SOMMAIRE

L'Effet Panda	6
Éditos	8

NOS TEMPS FORTS 10

Le jour du dépassement mondial	12
Non au projet de mine d'or industrielle en Guyane	13
États généraux de l'alimentation	14
Goûtons un monde meilleur !	15
Investir pour la paix	16
Stoppons la dégradation des terres	17
Rouen lance sa COP 21 locale	18
Un nouveau siège ambassadeur	19
Finance verte : une feuille de route sans précédent	20
La nature face au choc climatique	21
L'édition abîme-t-elle les forêts ?	22
Earth Hour : #Connect2Earth	23
Le jour du dépassement en France	24
Le Pandathlon au profit du lynx boréal	25
Pour un sport écoresponsable	26
Méditerranée : sortons du piège plastique !	27

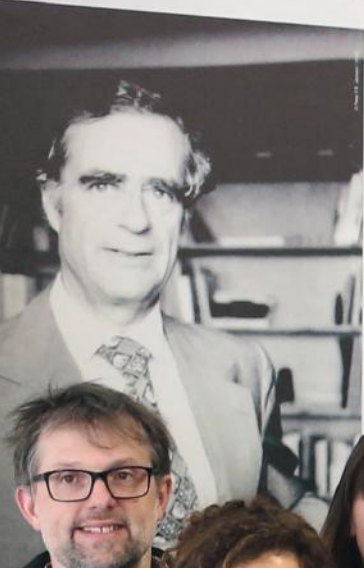
VOUS RENDRE DES COMPTES 28

Notre feuille de route	30
Nos partenaires publics	33
Nos partenaires privés	34
Merci pour votre soutien	38
L'exposition média globale du WWF France	40
Notre gouvernance	42
Notre bilan financier	44

Dr LUC HOFFMANN, une vie dédiée à la nature

Luc Hoffmann est né à Bâle en 1923 au sein de la famille Hoffmann-La Roche. Très tôt, il renonce à son destin de capitaine d'industrie au profit d'une vie dédiée à la nature. Enfant, il passe le plus clair de son temps à regarder les oiseaux, se dépêchant de faire ses devoirs pour aller dehors, s'évader au plus près de la nature. Il glisse peu à peu vers la biologie et l'ornithologie et obtient un doctorat en zoologie à l'Université de Bâle. Il publiera notamment plus de 60 livres et publications sur les oiseaux et leurs habitats.

Dès 1954, il fonde le Centre suisse d'études ornithologiques du Valat en Camargue, en France, en collaboration avec l'Union internationale pour la conservation de la nature (UICN). Il développe également une approche théorique de la conservation de la nature, qui inspire en particulier le WWF « Grand Plan de la Terre ».



L'EFFET PANDA

RÉPUBLIQUE DÉMOCRATIQUE DU CONGO

Un nouveau site Ramsar



D'une surface de près de 4,5 millions d'hectares – soit une étendue plus vaste que celle de la Suisse – le bassin de la rivière Lufira, en République démocratique du Congo, est désormais déclaré zone humide d'importance internationale.

AUSTRALIE

Le come-back du chat marsupial



Après un demi-siècle de désertion, le chat marsupial tacheté fait son grand retour en Australie. Vingt animaux élevés dans des réserves ont été relâchés.

AFRIQUE ÉQUATORIALE OCCIDENTALE

Légère hausse chez les grands singes



Selon le dernier recensement de leurs populations, les chimpanzés seraient un dixième de plus et les gorilles des plaines occidentales un tiers de plus.

MADAGASCAR

Des mamies pleines d'énergie



Le WWF soutient une initiative qui vise à mettre en œuvre un réseau de grands-mères ingénieures en énergie solaire à Madagascar.

MÉKONG

Lueur d'espoir pour le dauphin d'Irrawaddy



Le dauphin du Mékong est menacé d'extinction. Pourtant, pour la première fois depuis plusieurs décennies, l'espèce voit ses effectifs remonter légèrement.

BRÉSIL

61 entreprises pour la protection du Cerrado



Lors du Forum économique mondial de Davos, une soixantaine de multinationales a annoncé vouloir mettre un terme à la destruction de la savane brésilienne du Cerrado, un biome unique qui abrite un tiers de la biodiversité du Brésil!

SINGAPOUR

Le pays bannit la soupe aux ailerons de requin



À Singapour, 89 enseignes viennent de s'engager à retirer la soupe aux ailerons de requin, repas très prisé, de la carte de leurs restaurants.

EUROPE

Le grand retour du bison



Éteint à l'état sauvage, *Bison bonasus* a pu être réintroduit avec succès dans les forêts de Russie. L'espèce s'éloigne aujourd'hui de l'extinction.

Les grandes victoires de notre réseau en 2017-2018

NÉPAL

Les rhinos reprennent leur souffle



Le Népal célèbre une jolie victoire : une année entière sans qu'aucun rhinocéros n'ait été braconné sur son sol. Et c'est la cinquième fois que cela se produit depuis 2011.

POLOGNE

Forêt de Bialowieza : l'UE menace Varsovie



La Cour de justice de l'Union européenne vient d'annoncer que la Pologne devra payer près de 100 000 euros par jour si elle continue l'abattage massif des arbres du parc naturel, protégé par l'Unesco et Natura 2000.

AFRIQUE

La technologie à la rescousse des éléphants



En Afrique, la lutte contre le braconnage s'organise. En un an, le recours aux drones, caméras thermiques et autres innovations technologiques a permis aux rangers d'arrêter plus de 100 braconniers et d'en dissuader beaucoup d'autres.

MONDE

300 entreprises s'engagent pour le climat



À peine plus de deux ans après son lancement, 300 entreprises ont déjà rejoint l'initiative *Science Based Targets*, s'engageant publiquement à réduire leurs émissions de gaz à effet de serre afin de maintenir le réchauffement climatique bien en dessous des 2 °C.

MONDE

Requins : 4 nouvelles espèces protégées



Lors de la dernière Conférence des parties de la Cites, les 181 États membres ont décidé de réguler le commerce des espèces de requins menacées en raison de leurs ailerons particulièrement prisés. Un an après, la décision entre enfin en vigueur.

ALLEMAGNE

Naissance de deux lynx



Après avoir totalement disparu de la forêt du Palatinat durant deux siècles, le lynx a été réintroduit. Pour la première fois, une femelle, lâchée en juillet 2016, a donné naissance à deux petits.

BÉLIZE

Vers la fin de l'exploration pétrolière ?



Le gouvernement du Belize vient d'annoncer la mise en œuvre d'un moratoire permanent qui suspend toute activité d'exploration pétrolière. Le WWF, qui s'est largement mobilisé sur le sujet via sa campagne *Ensemble, protégeons notre patrimoine commun*, se réjouit de cette décision.

MALAISIE

Création du plus grand parc marin



Le Tun Mustapha Park, créé en 2006 à l'initiative du gouvernement malaisien, est désormais le plus grand parc marin du pays. Le WWF, qui soutient le projet depuis le début, se réjouit qu'une nouvelle aire protégée ait vu le jour, appuyant ainsi ses efforts de conservation dans la région.

ÉDITO

Isabelle Autissier Présidente du WWF France

© NOUR ZENNED / WWF FRANCE



C'est l'été. Une fois de plus, j'ai le privilège d'être en mer, vers les derniers degrés de la planète, du côté du Groenland et de l'île perdue de Jan Mayen. Une immersion dans la beauté. Les falaises et les volcans qui plongent dans la mer parsemée d'icebergs, les colonies d'oiseaux et leurs nuées de plumes, les baleines paisibles soufflant à quelques mètres du bateau, tout cela est somptueux et redonne un sens à ma petite existence humaine. Je suis là, faisant partie intégrante de ce monde, évoluant sans le déranger avec mon sillage qui se referme.

Pourtant, chaque année, mon inquiétude grandit.

Saisons après saisons, je vois la glace se retirer, la calotte glaciaire de plus en plus noire de pollution, certaines aires de ponte d'oiseaux désertées. En parlant avec les Inuits, qui vivent quotidiennement de cette nature, l'impression se confirme. Les déplacements d'hiver se compliquent sur

la banquise instable, les animaux migrent de plus en plus au nord, la glace protège de moins en moins les villages des tempêtes. Le climat et la vie sont bouleversés.

De retour en France, je mesure aussi que l'été a encore été pratiquement caniculaire, que les inondations font des ravages, que 30 % de nos oiseaux ont disparu. Je sais que ce n'est pas une fatalité. L'origine de tout cela n'est pas un dieu perfide ou un phénomène naturel inexplicable. C'est notre mode de vie, de production, de consommation, notre avidité démultipliée par notre nombre.

Quelque part, je trouve cela rassurant car je sais que nous avons prise, individuellement et collectivement, sur tout cela. Je vois les citoyens qui se lèvent, partout sur la planète, pour dire qu'ils veulent agir, des entreprises qui se mettent en ordre de marche, des collectivités qui s'organisent.

Pas assez, pas assez vite et c'est là que le WWF peut intervenir pour accélérer les dynamiques et créer des effets de levier vers des pratiques qui sont à la fois plus responsables et plus agréables.

Car surconsommer, gaspiller et détruire ne nous a pas rendus plus heureux.

La situation n'est pas totalement manichéenne. Il n'y a pas d'un côté le coup de baguette magique et de l'autre l'effondrement, mais chaque centième de degré qui ne montera pas, chaque espèce qui survivra, participera à nous garder en bonne santé et dans des sociétés apaisées. C'est le sens de mon combat, de celui du WWF et de vous tous, qui nous portez et agissez à nos côtés.

Alors merci, sincèrement merci. Ensemble, continuons fraternellement à défendre la vie sur cette belle planète.

ÉDITO

Pascal Canfin Directeur général du WWF France

© NOUR ZENINED / WWF FRANCE



Entre juillet 2017 et juin 2018, période couverte par ce rapport d'activité, le WWF France a démultiplié les fronts de plaidoyer pour faire en sorte que la présence de Nicolas Hulot au gouvernement soit la plus impactante possible. Notre stratégie d'influence a porté ses fruits sur plusieurs sujets : hausse de l'ambition climatique de la France, qui se fixe un objectif de neutralité carbone en 2050 ; sortie accélérée du glyphosate ; introduction du climat et de la biodiversité à l'article 1^{er} de la Constitution dans le cadre de la réforme constitutionnelle votée à l'Assemblée nationale ; réintroduction de l'ours dans les Pyrénées-Orientales, etc.

Mais dans de nombreux dossiers, ces victoires restent encore à confirmer par des décisions concrètes. C'est le cas, notamment, pour le projet de mine d'or en Guyane, dit Montagne d'or, contre lequel le WWF France a engagé une campagne d'envergure qui a déjà commencé à modifier la donne.

Cette mine géante à ciel ouvert, la plus grande de France, en pleine Amazonie française, est devenue le symbole d'un mode de développement dépassé et fédère, contre elle, de plus en plus d'acteurs. Sept Guyanais sur dix y sont d'ailleurs opposés.

Le WWF France poursuivra donc sa campagne jusqu'à obtenir l'abandon de ce projet minier, incompatible avec les engagements de la France à protéger la biodiversité et contraire aux intérêts de développement économique de la Guyane, comme l'ont montré les rapports que nous avons publiés.

Sur la période, nous avons également poursuivi notre stratégie d'innovation avec le développement de notre application WAG, officiellement lancée en novembre 2018. Des investissements dans de nouveaux outils nous ont permis de réduire nos coûts de collecte et de dégager ainsi davantage de moyens pour nos actions. Des partenariats innovants ont porté leurs fruits, comme celui noué avec le comité Paris 2024, qui a débouché sur un dossier de candidature aligné avec l'accord de Paris sur le climat.

Enfin, les équipes du WWF France se sont installées dans leur nouveau siège, au Pré-Saint-Gervais. Le bâtiment, labélisé Haute Qualité Environnement niveau excellent, nous permet d'accueillir des salariés toujours plus nombreux grâce au développement de l'ensemble des sources de financement de la Fondation (legs, donateurs, mécénats transformationnels avec les entreprises, bailleurs publics français et européens...).

Le WWF France a donc continué de déployer sa stratégie basée sur les trois missions clés du WWF partout dans le monde : alerter sur la gravité de la crise environnementale, protéger sur le terrain les espaces et les espèces et transformer les marchés, les politiques publiques et les comportements des consommateurs.

Dans un contexte d'accélération du dérèglement climatique et de disparition du vivant sur notre planète à un rythme jusqu'à 1 000 fois supérieur à la moyenne historique, ces missions sont chaque jour plus indispensables. Et nous savons que nous pouvons compter sur votre soutien pour les mener à bien.



**NOS TEMPS
FORTS**

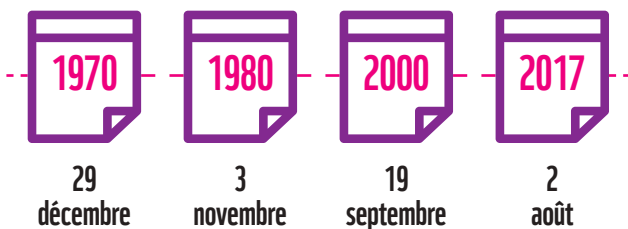


LE JOUR DU DÉPASSEMENT MONDIAL

2 août 2017 

Le 2 août 2017, l'humanité a dépensé l'ensemble des ressources que la Terre pouvait régénérer en une année. C'est « le jour du dépassement de la Terre », une date calculée par l'ONG Global Footprint Network en partenariat avec le WWF, sur la base de 3 millions de données statistiques issues de 200 pays. Cette date ne cesse d'avancer dans le calendrier. En 1998, elle avait lieu le 30 septembre! Et si le monde entier vivait comme les Français, ce jour aurait eu lieu le 5 mai 2018...

LA DATE DU DÉPASSEMENT MONDIAL AVANCE



Source : Earth Overshoot Day.

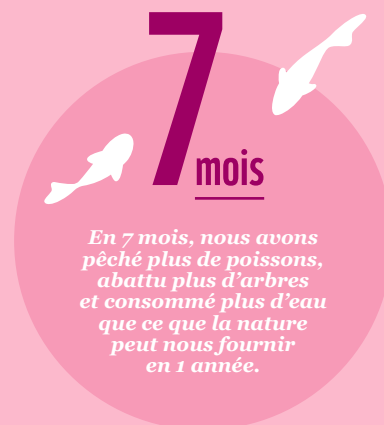
 Voir la vidéo et le rapport sur le jour du dépassement en France sur la version en ligne du rapport annuel : rapportactivite.wwf.fr



En 2017, 1,7 planète a été nécessaire pour assouvir les besoins des humains sur une année.

Faire reculer la date du dépassement mondial

Global Footprint Network, en partenariat avec le WWF et près de 30 autres organismes à travers le monde, nous encourage à faire reculer la date du dépassement (#movethedate) en relevant des défis individuels. L'ensemble de ces gestes sont relayés sur la plateforme WWF : earthhour.fr.



Couverture médiatique



425 retombées

■ 27 % Presse écrite ■ 49 % Web ■ 24 % TV / radio

Réseaux sociaux



451 567
7 232



16 368
1 773

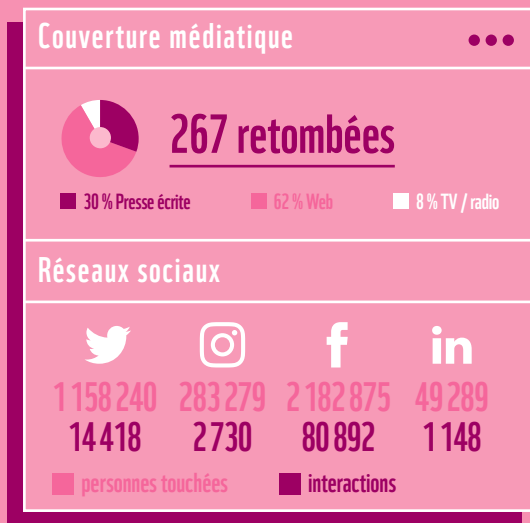


1 569 433
41 091



9 900
134

■ personnes touchées ■ interactions



Nos actions

18 septembre 2017

Rapport « Montagne d'or : mirage économique ? »

Le WWF France dénonce le non-sens économique du projet Montagne d'or : un mirage en termes de développement pour la Guyane et un gouffre pour l'argent des contribuables.

26 octobre 2017

Rapport « Vers un développement soutenable de la Guyane : des emplois pour les habitants et leurs territoires »

Le WWF présente une alternative de développement durable pour la Guyane en identifiant plusieurs secteurs porteurs localement et créateurs d'emplois.

Mai 2018

Campagne de mobilisation digitale #StopMontagneOr !

Plus de 100 000 personnes signent la pétition adressée au président de la République sur stopmontagnedor.com

3 juillet 2018

Sondage IFOP

7 Guyanais sur 10 sont opposés au projet minier !

NON AU PROJET DE MINE D'OR INDUSTRIELLE EN GUYANE

Septembre 2017 

Le 18 septembre 2017, le WWF publie un premier rapport sur Montagne d'or, un projet de mine d'or industrielle situé en Guyane, porté par le promoteur russe Nordgold et envisagé en pleine Amazonie, près de deux réserves biologiques intégrales. Son verdict est clair : ce projet est un mirage en termes de développement pour la Guyane et un gouffre pour l'argent des contribuables. Sondage, rapport, campagne... tout au long de l'année, le WWF France n'a cessé de dénoncer le non-sens économique du projet Montagne d'or et son impact désastreux sur un écosystème exceptionnel.

UN PROJET NOCIF



 Découvrir la campagne : stopmontagnedor.com

ÉTATS GÉNÉRAUX DE L'ALIMENTATION

Octobre 2017 

Les consommateurs, agriculteurs et les pouvoirs publics se réunissent pour la première fois lors des États généraux de l'alimentation entre juillet et décembre 2017. Une occasion unique, pour le WWF, d'appeler à un changement du système agricole français au profit d'un modèle plus soutenable permettant de nourrir la population, de faire vivre les producteurs dignement, tout en protégeant l'environnement. Malheureusement, le bilan de ces États généraux restera mitigé...

UNE TRANSITION AGRICOLE DÉJÀ EN COURS !



Évolution de la consommation en France entre 2015 et 2016



+21%
de produits bio



+42,8%
de produits issus du commerce équitable



+35%
de produits labellisés MSC



+17%
de la surface agricole bio



Découvrir nos actions : wwf.fr/etats-generaux-de-lalimentation-2017

Nos actions

3 octobre 2017

Une étude sur la filière lait

Cette étude, publiée avec le réseau Civam, démontre que les exploitations durables sur le plan environnemental sont plus performantes sur le plan économique et social.

9 octobre 2017

Lettre ouverte au président de la République

Cinquante organisations de la société civile, dont le WWF, expriment leur mécontentement vis-à-vis de l'organisation des États généraux de l'alimentation.

10 octobre 2017

Sondage Ifop sur l'alimentation

€ 69%
des Français prêts à payer plus cher leurs produits alimentaires

AB 62%
des Français déclarent consommer des aliments biologiques

7 décembre 2017

Rapport « Les dix signaux de la transition agricole et alimentaire »

Les chiffres sont clairs et démontrent qu'en France il y a une majorité culturelle qui mène déjà, à son échelle, la transition vers un nouveau modèle agricole et alimentaire.

Couverture médiatique pour les 2 temps forts



629 retombées

■ 23 % Presse écrite ■ 65 % Web ■ 12 % TV / radio

Nos actions

9 novembre 2017

Une étude pour promouvoir une alimentation flexitarienne

« Pour le même prix, manger mieux tout en réduisant notre impact sur la planète, c'est possible! », c'est ce que démontre une étude co-réalisée par le WWF et Eco2 initiative.

Janvier 2018

Des menus équilibrés avec Picard

L'enseigne de produits surgelés Picard lance une série de menus équilibrés qui aident le consommateur à limiter son impact sur la planète. Une initiative qui s'inscrit dans un partenariat noué avec le WWF depuis 2015.

Avril 2018

Des recettes durables avec un chef étoilé

Ambassadeur du WWF, le chef Florent Layden a imaginé six recettes bonnes pour la planète, et bonnes pour les hommes.

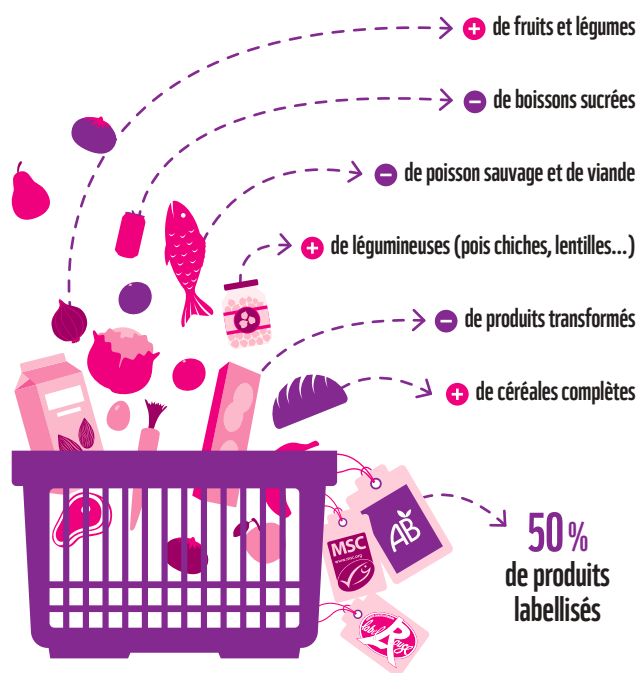
Elles ont été produites en vidéo en partenariat avec Brut.
wwf.fr/recettes-durables

GOÛTONS UN MONDE MEILLEUR !

Novembre 2017 

Notre façon de nous nourrir a un impact déterminant sur l'environnement. En France, l'alimentation est responsable de près de 30 % des émissions des gaz à effet de serre. C'est pourquoi le WWF s'efforce de sensibiliser les consommateurs pour les inciter à adopter un régime alimentaire plus responsable. Pour une planète et des hommes en bonne santé, nous recommandons le régime « flexitarien ».

UN RÉGIME FLEXITARIEN



Réseaux sociaux



516 753
8 123

personnes touchées



510 666
42 855

interactions



Découvrir les recettes durables :
wwf.fr/recettes-durables

INVESTIR POUR LA PAIX

14 novembre 2017



Élévation du niveau des mers, événements climatiques extrêmes, désertification et dégradation des terres, conflits autour de l'accès aux ressources, problèmes sanitaires, augmentation des flux migratoires... Les questions de sécurité et de défense doivent intégrer les questions environnementales et climatiques. C'est la conclusion du rapport « 3S : Soutenabilité, Stabilité, Sécurité » publié en novembre 2017 par le WWF France. Un rapport préfacé par l'écrivain Erik Orsenna, membre de l'Académie française, et postfacé par Laurent Fabius, président de la COP 21.

PROTÉGER LA PLANÈTE POUR
VIVRE EN PAIX



Les 8 piliers du rapport 3S



Couverture médiatique



7 retombées

29 % Presse écrite 14 % Web 57 % TV / radio

Réseaux sociaux

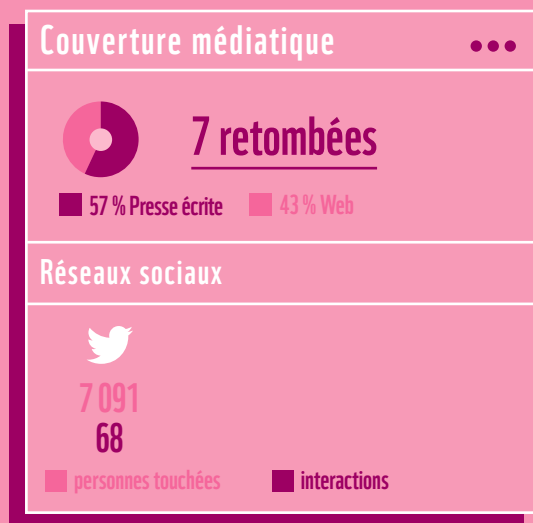


8 332
79

personnes touchées interactions



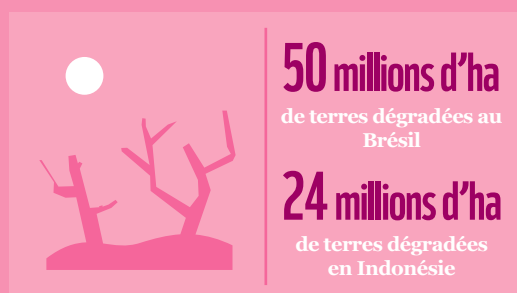
Lire le rapport : wwf.fr/sites/default/files/doc-2017-11/171114_rapport_3S.pdf



12 millions d'ha

de terres arables sont dégradés chaque année, soit 1 terrain de football toutes les 2 secondes.

Des écorégions prioritaires du réseau WWF particulièrement touchées :



+ de 700 millions

de personnes pourraient être contraintes de migrer à cause de la dégradation des terres d'ici à 2030.



STOPPONS LA DÉGRADATION DES TERRES

Décembre 2017



Chaque année, nous dégradons une surface égale à la moitié de la Grande-Bretagne pour répondre aux besoins de l'économie mondiale. Les coûts environnementaux, sociaux et financiers de la dégradation des terres sont énormes. Le Fonds pour la restauration des terres dégradées va financer à grande échelle les projets d'agroculture et d'agroforesterie qui vont contribuer à améliorer la sécurité alimentaire en remettant en culture des terres dégradées. Soutenue par le WWF, l'initiative est promue par la Convention des Nations unies pour la lutte contre la dégradation des terres et Mirova (Natixis). Elle a été distinguée lors de la première édition du One Planet Summit, le 12 décembre 2017, à Paris.

LE FONDS EN CHIFFRES



Près de **100 millions de dollars** Montant déjà investi dans ce fonds, dont une grande partie par la Banque européenne d'investissement et l'Agence française de développement sur un objectif de 300 millions.



+ 1 400 milliards de dollars Bénéfices attendus pour la production agricole grâce à cette initiative.

Source : Rapport de l'initiative Économie de la dégradation des terres (ELD).



wwf.fr/vous-informer/actualites/initiative-de-fonds-dinvestissement-en-faveur-de-la-gestion-durable-des-terres-saluee-a-loccasion

ROUEN LANCE SA COP 21 LOCALE

Décembre 2017 

Un an après l'entrée en vigueur de l'accord de Paris, la Métropole Rouen Normandie et le WWF unissent leurs forces dans une « COP 21 locale » pour que les citoyens puissent s'approprier les enjeux environnementaux. S'informer, comprendre, débattre et agir pour limiter les consommations d'énergie et les émissions de gaz à effet de serre responsables du dérèglement climatique, tel est l'objectif de cette démarche unique en son genre qui mobilise toutes les parties prenantes locales. Objectif : la finalisation et la mise en place d'un « accord de Rouen pour le climat ».

LES ENGAGEMENTS DE ROUEN NORMANDIE



La métropole s'engage avec son Plan climat-air-énergie territorial



Énergie
100 % renouvelable



Climat
Lutte et adaptation aux changements climatiques



Qualité de l'air
Réduction de la pollution



Découvrir la plateforme de la COP 21 locale : notrecop21.fr

Les dates clés

Mi-avril 2017

• Signature d'une convention avec le WWF France

8 décembre 2017

• Rouen Normandie lance sa COP 21 locale

Novembre 2018

• Signature de l'accord de Rouen pour le climat

2019

• Suivi des engagements et des actions

Rouen Métropole s'engage à :



• réduire par 2 les consommations énergétiques actuelles du territoire,



• multiplier par 2,5 la production d'énergie renouvelable,



• diviser par 4 les émissions de gaz à effet de serre à l'horizon 2050.

Couverture médiatique



23 retombées

■ 57 % Presse écrite ■ 30 % Web ■ 13 % TV / radio

Réseaux sociaux



73 591
820



51 641
951

■ personnes touchées

■ interactions

Couverture médiatique



14 retombées

■ 50 % Presse écrite ■ 50 % Web

Une réhabilitation écologique ambitieuse

selon les 10 principes du One Planet Living



ZÉRO CARBONE

68 kWh_{ep} : coefficient d'énergie primaire par an et par m²



ZÉRO DÉCHET

3 bacs à compost



TRANSPORTS DURABLES

1 900 kg éq. CO₂ économisés grâce au vélo



MATÉRIAUX LOCAUX ET DURABLES

940 m² d'isolant en coton recyclé



ALIMENTATION LOCALE ET DURABLE

16 m² de potager sur le toit



GESTION DURABLE DE L'EAU

190 m³ d'eau économisés par an



HABITATS NATURELS ET BIODIVERSITÉ

330 m² de surfaces végétalisées



CULTURE ET HÉRITAGE

90 m² de briques apparentes restaurées



ÉQUITÉ ET PARTENARIATS LOCAUX

4 partenaires issus de l'économie sociale et solidaire sur le projet



QUALITÉ DE VIE ET BIEN-ÊTRE

100 % des bureaux éclairés naturellement

UN NOUVEAU SIÈGE AMBASSADEUR

Janvier 2018



Luc Hoffmann, le cofondateur du WWF disparu en juillet 2016, aurait eu 95 ans le 23 janvier 2018. C'est cette date qu'a choisie le WWF France pour inaugurer son nouveau siège, dénommé « bâtiment Luc Hoffmann », au Pré-Saint-Gervais. À l'invitation d'Isabelle Autissier, présidente du WWF France, et de Pascal Canfin, son directeur général, de nombreuses personnalités ont pris part à l'inauguration de l'ancien édifice industriel. Quinze jours plus tard, voisins et acteurs du territoire étaient eux aussi invités à découvrir le bâtiment. Vitrine de l'ambition que nous portons et des modes de vie que nous prônons, ces nouveaux locaux ont été réhabilités suivant les recommandations « One Planet Living » du WWF.

ILS NOUS ONT FAIT L'HONNEUR DE LEUR PRÉSENCE :



Nicolas Hulot,

Laurent Fabius,

Stéphane Troussel,

Gérard Cosme,

Monique Barbut,

Ronan Dantec,

Pierre Ducret,

Clarisse Fageolles,

Maja Hoffmann,

Bruno Lêchevin,

Thomas Legrand,

Vera Michalski-Hoffmann,

Laurent Vallée,

Dominique Voynet,

Philippe Zaouati,

et bien d'autres...

FINANCE VERTE : UNE FEUILLE DE ROUTE SANS PRÉCÉDENT

Janvier 2018 

Au lendemain de la première édition du One Planet Summit qui a abouti à des engagements concrets pour développer la finance verte, le High-Level Expert Group (HLEG), un groupe de travail européen sur la finance soutenable, remet fin janvier son rapport à la Commission européenne. Constitué de 28 recommandations, ce rapport constitue la feuille de route la plus ambitieuse jamais réalisée sur la finance verte. Représenté au sein de ce groupe par Pascal Canfin, son directeur général, le WWF France se réjouit de ces propositions qui pourraient changer les règles du jeu du système financier européen.

LE HIGH-LEVEL EXPERT GROUP, C'EST QUOI ?



1

groupe de travail européen sur la finance soutenable.

20

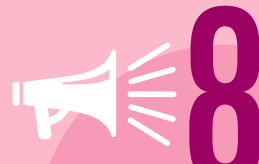
experts et décideurs de la société civile, du secteur de la finance, des milieux universitaires, des institutions européennes et internationales.

1

mission : changer les règles du jeu des marchés financiers européens.



Lire le rapport : wwf.fr/sites/default/files/doc-2018-01/180131_Rapport-Hleg.pdf



8 recommandations

En mars 2018, la Commission européenne adopte 8 recommandations du HLEG dans son plan d'action.

5 recommandations phares

- 1 Demander** un reporting climat aux investisseurs institutionnels.
- 2 Intégrer la soutenabilité** dans la responsabilité juridique des investisseurs.
- 3 Demander** à tous les particuliers qui cherchent un produit d'épargne, leur préférence en matière de développement durable.
- 4 Mettre en place** un standard européen en matière de *green bonds*.
- 5 Rendre explicite** le scénario climatique aujourd'hui caché dans les indices utilisés par les produits financiers (CAC 40 en France par exemple).

Couverture médiatique



27 retombées

■ 44 % Presse écrite ■ 56 % Web

Réseaux sociaux



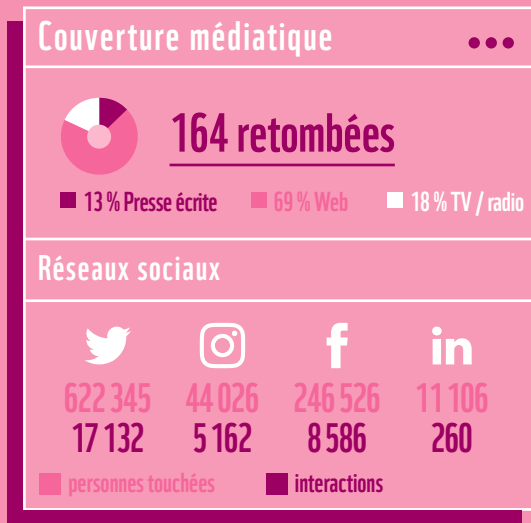
38 716
321



5 964
82

■ personnes touchées

■ interactions



LA NATURE FACE AU CHOC CLIMATIQUE

Mars 2018



Amazonie

Scénario 1
Un monde à +2 °C



30% d'espèces menacées

Scénario 3
Un monde à +4,5 °C



75% d'espèces menacées

Madagascar

Scénario 1
Un monde à +2 °C



25% d'espèces menacées

Scénario 3
Un monde à +4,5 °C



50% d'espèces menacées

Méditerranée

Scénario 1
Un monde à +2 °C



30% d'espèces menacées

Scénario 3
Un monde à +4,5 °C



50% d'espèces menacées

Dans l'ensemble des régions du monde, les risques climatiques, hier théoriques, deviennent aujourd'hui réalité, comme le révèle un rapport inédit publié par le WWF en mars 2018. Il étudie les impacts de trois scénarios de hausse de la température moyenne sur cinq groupes d'espèces. Ces espèces vivent au sein de 35 écorégions définies comme prioritaires par le WWF car elles abritent une grande partie de la biodiversité. C'est l'analyse la plus complète menée à l'échelle mondiale sur l'impact du réchauffement climatique.

LA BIODIVERSITÉ D'ICI À 60 ANS DANS LES ÉCORÉGIONS



Scénario 1
Un monde à +2 °C
Objectif fixé par l'accord de Paris



Scénario 2
Un monde à +3,2 °C
Valeur médiane des engagements pris à la COP21 par les pays



Scénario 3
Un monde à +4,5 °C
Température si aucun effort n'est fait pour ralentir le rythme actuel des émissions



25% des espèces menacées



30% des espèces menacées



50% des espèces menacées



Lire le rapport : wwf.fr/nature-climat

L'ÉDITION ABÎME-T-ELLE LES FORÊTS ?

Mars 2018 

Publié par le WWF, le rapport « Les livres de la jungle » compile les résultats de plusieurs études destinées à évaluer les pratiques environnementales de l'édition Jeunesse, secteur particulièrement à risque. Il met en évidence le manque de transparence des maisons d'édition françaises et la faiblesse de leurs engagements sur le plan environnemental... Si ces analyses n'ont pas détecté de lien direct avec la déforestation en cours et avec l'exploitation des forêts primaires tropicales, elles ont montré qu'une part significative des fibres provient de plantations industrielles. Or ces plantations menacent l'environnement si elles ne sont pas certifiées FSC...

LE MARCHÉ DU LIVRE EN FRANCE



422 millions

Le marché français du livre est le cinquième plus important au monde, avec 422 millions de livres vendus en 2014.



50 %

C'est la part des livres jeunesse français imprimés en Asie, pays à risque en termes de déforestation.



25 000 tonnes

C'est, en moyenne, le poids des importations en France de livres imprimés depuis 4 pays d'Asie ces dernières années, pour une valeur d'environ 90 millions d'euros.

Les faiblesses de l'édition française

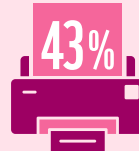


2 %

En 2016, seuls 2 % des livres étaient imprimés sur du papier recyclé.

63 %

Dans 63 % des cas, les imprimeurs sont inconnus ou sans certification (ISO, FSC).



Seuls 43 % des titres satisfont à l'obligation légale d'indiquer le nom de l'imprimeur.

Les 4 points à améliorer



La transparence



L'approvisionnement



L'éco-conception



Le recyclage en fin de vie



Lire le rapport :

wwf.fr/vous-informer/actualites/livres-de-la-jungle

Couverture médiatique



20 retombées

■ 75 % Presse écrite

■ 25 % Web

Réseaux sociaux



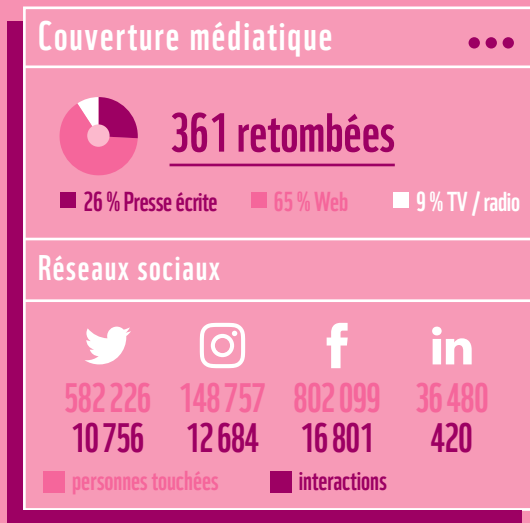
38 531
521



8 031
94

■ personnes touchées

■ interactions



LE MONDE ÉTEINT LA LUMIÈRE



Sur 7 continents



Dans 188 pays



+ de **3 100**
monuments
ont éteint leurs lumières

100 000

de vues cumulées
sur les live
Facebook, Youtube et Brut



3,5 milliards

Les hashtags #earthhour
et #connect2earth utilisés
plus de 3,5 milliards de fois



Suivez le mouvement : earthhour.fr
#Connect2Earth

EARTH HOUR : #CONNECT2EARTH

24 mars 2018



Earth Hour, c'est la plus grande mobilisation citoyenne pour la planète organisée par le WWF. Chaque année, à cette occasion, plusieurs millions de personnes éteignent leurs lumières et des milliers de monuments emblématiques sont plongés dans le noir. De Singapour à Honolulu, en passant par Sydney, Moscou, Londres, Paris et New York! Après trois années de mobilisation mondiale intense autour de l'action climatique, l'édition 2018 a invité tous les citoyens à se reconnecter à la planète et à prendre conscience de la valeur de la biodiversité.

LA BIODIVERSITÉ EN PÉRIL

En 40 ans :

60%
Nous avons perdu 60 %
des populations d'animaux
sauvages sur terre.

89%
ont disparu dans les
tropiques, l'Amérique du Sud
et l'Amérique centrale.



125 000 milliards

Si l'on devait payer pour de l'air frais, de l'eau potable, pour l'alimentation, le montant serait estimé à 125 000 milliards de dollars par an.

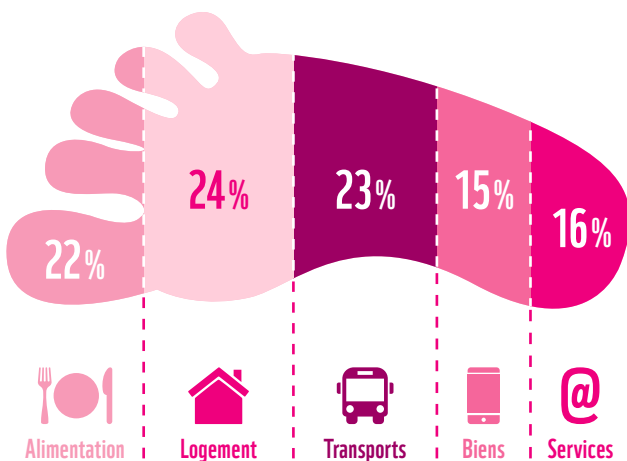
LE JOUR DU DÉPASSEMENT EN FRANCE

5 mai 2018 

Le jour du dépassement planétaire, c'est le jour à partir duquel l'humanité a consommé l'ensemble du budget annuel mondial disponible en ressources naturelles pour répondre à ses besoins (voir page 10). Si le monde entier émettait autant de carbone, consommait autant de terres, utilisait autant de terrains bâtis que les Français, ce jour serait tombé le 5 mai 2018.

EMPREINTE ÉCOLOGIQUE DES FRANÇAIS

Par type de consommation



Sources : Global Footprint Network sur la base des nouvelles données statistiques mondiales en 2014.

 wwf.fr/vous-informer/actualites/a-partir-du-5-mai-2018-la-france-entrera-en-deficit-ecologique

5



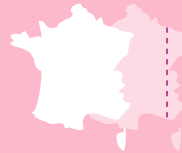
mai 2018

Date à partir de laquelle la France entre en déficit écologique car son empreinte écologique dépasse la biocapacité de la planète.



2,9

Il faudrait 2,9 Terre si toute l'humanité vivait comme les Français



X 1,8

La France demande 1,8 fois plus que ce que sa biocapacité est en mesure de lui donner.

Couverture médiatique



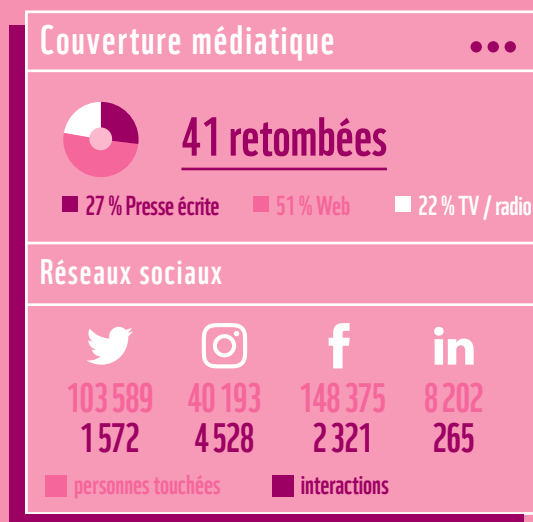
331 retombées

■ 43 % Presse écrite ■ 39 % Web ■ 18 % TV / radio

Réseaux sociaux

Twitter	Instagram	Facebook	LinkedIn
467 865	13 712	1 176 792	36 621
7 118	1 680	39 395	1 014

■ personnes touchées ■ interactions



 173 MARCHEURS / 57 ÉQUIPES

 7 KM² DE TERRAIN DE JEU

 68 000 € RÉCOLTÉS



CUISINE VÉGÉTARIENNE,
BIO, LOCALE
ET DE SAISON



AUCUNE
VAISSELLE
JETABLE

ÉVÉNEMENT ÉCORESPONSABLE



CONTENANTS
COLLECTIFS
EN VRAC



GOURDES
OBLIGATOIRES



TRANSPORTS VERTUEUX

LE PANDATHLON AU PROFIT DU LYNX BORÉAL

Juin 2018 

Le Pandathlon est un événement ludique et écoconçu. Il permet à chacun de participer à un défi sportif lors d'un week-end convivial tout en protégeant la nature sur un site à préserver. Les 30 juin et 1^{er} juillet 2018, cette aventure sportive et solidaire s'est déroulée à l'Alpe d'Huez. Les fonds collectés par les pandathlètes serviront pour la protection du plus grand félin d'Europe, le lynx boréal, une espèce menacée qui vit notamment dans le Jura et dans les Alpes.

LE LYNX, UNE ESPÈCE EN DANGER



Le lynx boréal (ou eurasien) est le troisième plus grand prédateur d'Europe après l'ours brun et le loup.



- de 200
lynx
en France



EN DANGER,
sur la liste rouge
des espèces
menacées en
France



9 500
lynx
en Europe

POUR UN SPORT ÉCORESPONSABLE

Juin 2018 

À l'initiative du ministère des Sports et du WWF, les organisateurs des vingt plus grands événements sportifs internationaux en France signent le 11 juin une charte d'éco-responsabilité. Elle est dotée de 15 engagements ambitieux et chiffrés. Le respect de l'environnement devient un critère incontournable pour l'organisation des grands événements sportifs sur notre territoire.

UNE CHARTE ÉCORESPONSABLE DANS LE SPORT



45 organisations
et fédérations sportives signataires.



120 événements
sportifs nationaux et internationaux.



71% des Français
pensent que les acteurs du sport ont un rôle à jouer dans la protection de l'environnement.



wwf.fr/vous-informer/actualites/les-20-plus-grands-evenements-sportifs-francais-sengagent-pour-lenvironnement

15 

engagements à l'horizon 2020

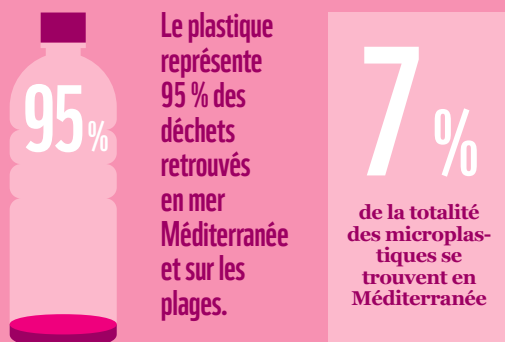
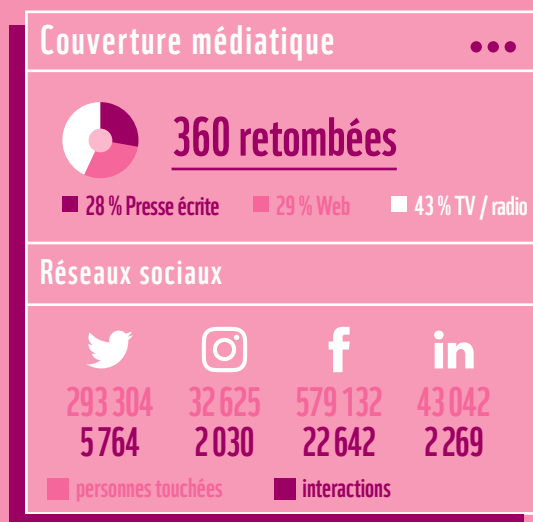
- ✓ 50 % d'alimentation responsable
- ✓ 80 % des déplacements en transports en commun ou covoiturage
- ✓ 80 % des achats intégrant des critères de sélection RSE
- ✓ 25 % de déchets en moins et 60 % des déchets recyclés ou valorisés
- ✓ 100 % des sites naturels respectés
- ✓ 100 % de la consommation d'énergie et d'eau maîtrisée
- ✓ 100 % des sites dédiés au public accessibles aux handicapés
- ✓ 1 action favorisant l'accessibilité à des personnes défavorisées
- ✓ 1 innovation « éco-responsable » expérimentée par événement
- ✓ 1 ou plusieurs sportifs ambassadeurs de l'« éco-responsabilité » mobilisés
- ✓ 100 % des bénévoles valorisés
- ✓ 1 engagement dans une cause solidaire
- ✓ 1 action favorisant la parité dans les postes à responsabilités
- ✓ 1 référent « développement durable » dans l'organisation
- ✓ 1 action de sensibilisation à l'écoresponsabilité

Couverture médiatique



9 retombées

■ 56 % Presse écrite ■ 44 % Web



C'est le coût économique de la pollution marine pour la flotte de pêche européenne



MÉDITERRANÉE : SORTONS DU PIÈGE PLASTIQUE !

Juin 2018

La mer Méditerranée se transforme en un dangereux piège de plastique, avec des niveaux records de pollution qui mettent en danger les espèces marines et la santé humaine. C'est ce que révèle le rapport du WWF « Pollution plastique en Méditerranée : sortons du piège », publié à l'occasion de la Journée mondiale de l'océan, le 8 juin. En cause : une production et une consommation excessives, une mauvaise gestion des déchets et le tourisme de masse. Le WWF appelle les gouvernements, les entreprises et les citoyens à lutter contre cette marée de plastique.

134 ESPÈCES MÉDITERRANÉENNES ONT INGÉRÉ DU PLASTIQUE



Lire le rapport : wwf.fr/mediterranee-pollution-plastique



**VOUS RENDRE
DES COMPTES**

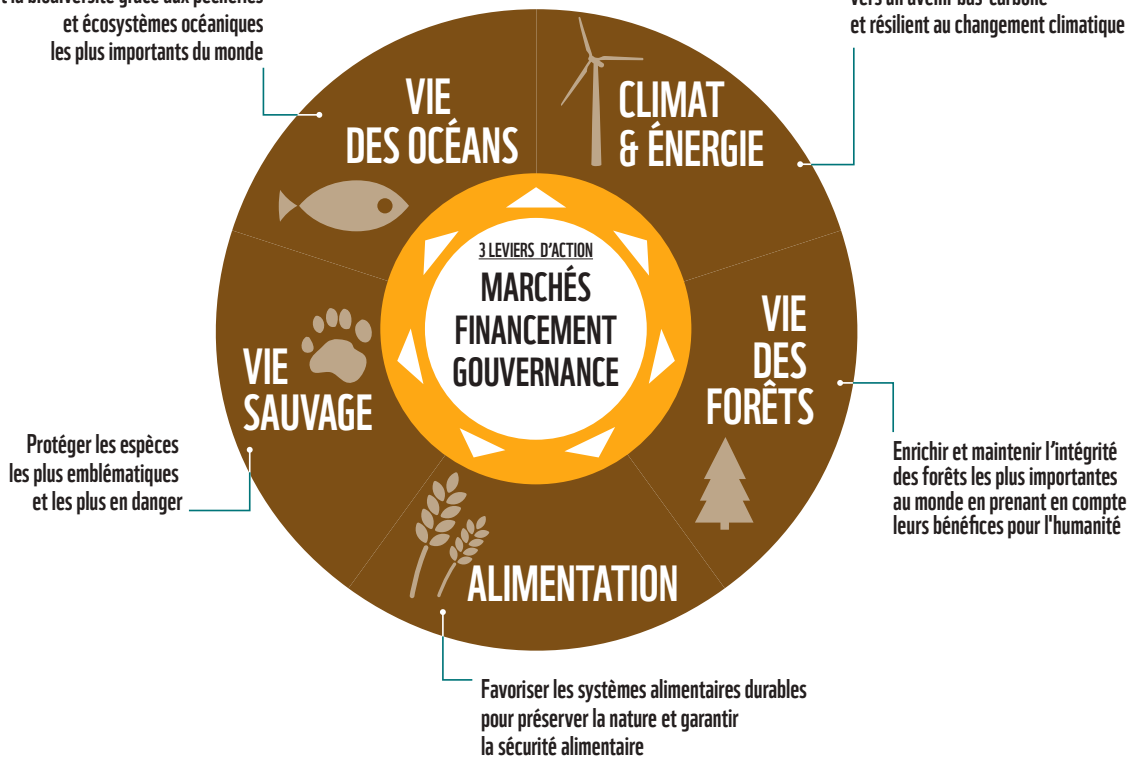


NOTRE FEUILLE DE ROUTE

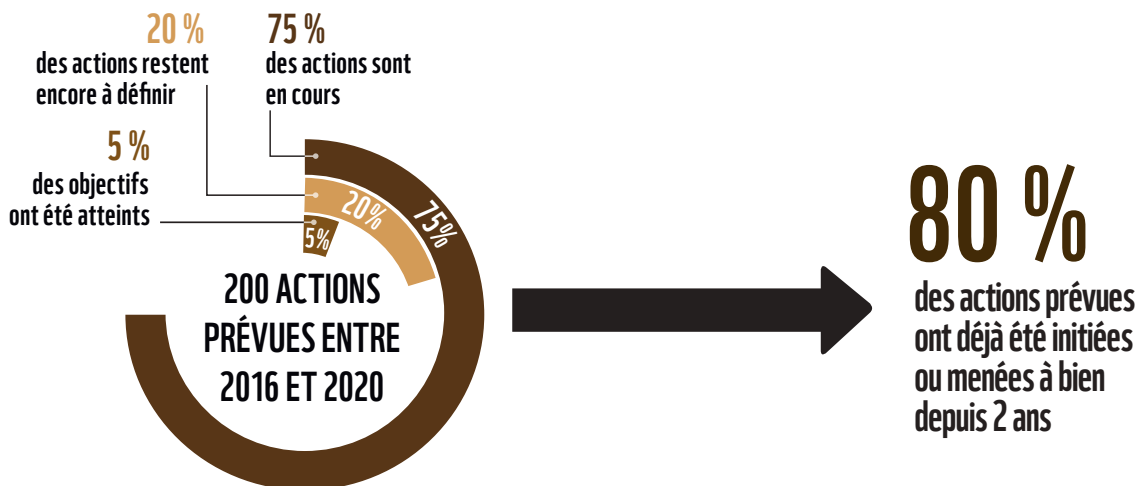
Stratégie biodiversité et soutenabilité

Améliorer les moyens de subsistance et la biodiversité grâce aux pêcheries et écosystèmes océaniques les plus importants du monde

Opérer un changement mondial vers un avenir bas-carbone et résilient au changement climatique



Quel bilan après deux ans ?



Quelques projets clés



Restaurer une zone humide emblématique : la Camargue

2,3 milliards de litres d'eau sont restitués à l'écosystème chaque année



La Camargue est la **1^{ère}** zone humide de France par sa taille. Cet écosystème d'importance mondiale avait été totalement artificialisé pour la production industrielle du sel de mer.



Grâce à notre action commune avec le parc naturel régional de Camargue, la Tour du Valat et la Société nationale de protection de la nature, le fonctionnement naturel des étangs et marais des salins de Camargue se rétablit. Des travaux hydrauliques ont été ainsi réalisés et **2,3 milliards** de litres d'eau sont restitués à cet écosystème chaque année.



De nombreuses espèces comme les anguilles, les oiseaux hivernants ou la salicorne reviennent s'y installer, signe d'un écosystème en pleine renaissance. Nous poursuivons notre action sur le terrain pour amplifier notre impact et l'implication des acteurs locaux.

Mettre fin à la production d'hydrocarbures en France

La France interdit l'exploitation et l'exploration des hydrocarbures sur son territoire

2016

Remise en main propre de notre rapport¹ à Ségolène Royal, alors ministre, pour l'alerter sur les pressions exercées sur la Méditerranée, dont l'exploration et l'exploitation d'hydrocarbures offshore.

Février 2017

Ségolène Royal instaure un moratoire sur l'exploration en Méditerranée et sur la façade atlantique.

9 février 2017

Dans le cadre d'un PandaLive organisé par le WWF France, Emmanuel Macron, alors candidat à l'élection présidentielle, annonce sa volonté de transformer ce moratoire en une interdiction définitive sur tout le territoire français.

Septembre 2017

La France devient le premier pays au monde à interdire l'exploration et l'exploitation des hydrocarbures sur l'ensemble de son territoire, marin comme terrestre. Les nouvelles concessions et le renouvellement de concessions devront prendre fin au plus tard en 2040.

1. Piante C., Ody D., 2015. Méditerranée : la croissance bleue face au défi du bon état écologique. Projet MedTrends. WWF-France. 168 pages. Téléchargez le rapport complet à l'adresse : www.medtrends.org

Encourager la production de matières premières plus durables

D'ici à 2020, nous espérons tripler notre impact !

En Malaisie



47 % de la déforestation entre 1970 et 2015 serait due à l'huile de palme.



Avec les petits producteurs d'huile de palme, nous efforçons d'améliorer les pratiques tout en développant de nouvelles méthodes pour augmenter la productivité des parcelles, et donc les revenus.



276 petits producteurs d'huile de palme engagés à nos côtés sur l'île de Bornéo.



+ de 3 000 tonnes de leur production déjà certifiée RSPO (Roundtable on Sustainable Palm Oil).



Au Mato Grosso (Brésil)



En 10 ans, le PIB du Mato Grosso a augmenté de 554 %. Cette croissance s'explique **principalement par l'augmentation de la production de soja**.



Nous accompagnons les producteurs de soja vers la certification RTRS et participons à l'émergence de cultures vivrières.



30 producteurs environ sont engagés à nos côtés.



+ de 50 000 ha de soja certifiés RTRS (Roundtable on Sustainable Soy).



NOS PARTENAIRES PUBLICS

Sur notre territoire, en Europe ou à l'autre bout du monde, avec ses partenaires, le WWF France s'engage dans la protection de l'exceptionnelle biodiversité de notre planète.



Le ministère de la Transition écologique et solidaire



Le ministère de la Cohésion des territoires et des Relations avec les collectivités territoriales



Ministère de l'Europe et des Affaires étrangères



La Commission européenne



Toulouse Métropole



Métropole Rouen Normandie



Le FFEM (Fonds français pour l'environnement mondial)



L'AFD (Agence française de développement)

NOS PARTENAIRES PRIVÉS

En travaillant avec le monde de l'entreprise, le WWF s'efforce de faire changer les pratiques et d'obtenir des résultats concrets. Il s'agit de trouver ensemble des solutions pour faire baisser l'empreinte écologique de l'humanité et relever les défis de conservation, tels que stopper la déforestation, empêcher la pénurie d'eau, lutter contre la surpêche ou encore enrayer les effets du changement climatique.

Transformer les marchés et changer les modes de consommation



Ces entreprises ont un rôle prépondérant à jouer dans la transformation des marchés quelque soit leur positionnement au sein de la chaîne d'approvisionnement.

Réduire l'empreinte carbone, réinventer les villes et accélérer la transition énergétique

2015

Avec ses partenaires¹, le WWF lance l'initiative Science Based Targets (SBT). Objectif : engager les entreprises dans la réduction de leurs émissions de gaz à effet de serre pour s'aligner sur la trajectoire « 2 °C » de l'accord de Paris.

2017

Dans le cadre de l'initiative SBT, le WWF lance un projet multi-acteurs pour accompagner les entreprises du secteur des transports avec 4 entreprises françaises.

Mai 2018

Un outil spécifique est lancé au sommet mondial de la mobilité durable « Movin'On ». Il propose des trajectoires de décarbonation pour les différents modes de transport.

Juin 2018

SBT compte près d'une trentaine d'entreprises françaises sur les 400 entreprises dans le monde qui ont rejoint le mouvement.

1. Le Carbon Disclosure Project (CDP), le World Resources Institute (WRI) et le Pacte mondial des Nations unies.

Rendre le numérique plus responsable

Les enjeux environnementaux du numérique

2 %
C'est la part d'Internet dans les émissions mondiales de GES¹, **soit autant que les transports aériens mondiaux sur un an²**

22 kg
C'est la quantité de produits chimiques nécessaires pour fabriquer un ordinateur, ajoutés à 240 kg de combustible et 1,5 t d'eau³

70 à 90 %
C'est le pourcentage de DEEE qui fait l'objet d'un trafic et qui ne suit pas des filières de recyclage réglementées au niveau mondial⁴

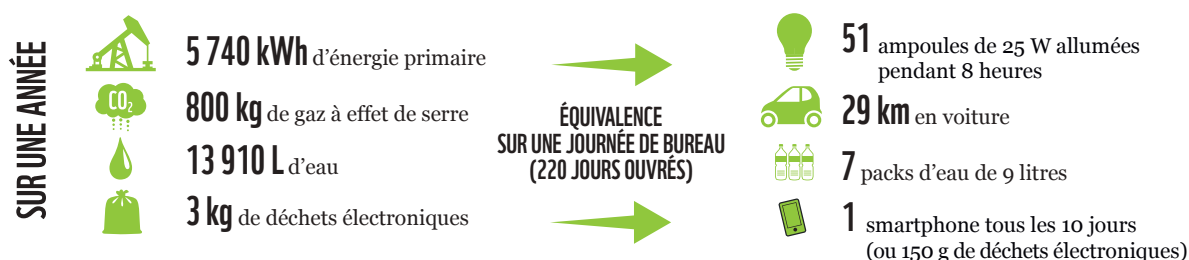
En 2018, le WWF France publie l'étude WeGreenIT avec le Club Green IT pour mobiliser des acteurs qui souhaitent faire converger transformation numérique et transition écologique.

L'objectif est de s'évaluer et de partager l'expertise et les bonnes pratiques afin de façonner un numérique responsable.

Les résultats de l'étude WeGreenIT 2018



Les impacts environnementaux associés à l'empreinte numérique d'un utilisateur sont importants



2. Étude en 2008 de l'entreprise américaine de conseil et d'analyse Gartner Inc., spécialisée dans les nouvelles technologies.

3. Rapport publié en 2003 par Eric Williams et Ruediger Kuehr, deux universitaires travaillant pour les Nations unies.

4. Université des Nations unies, <https://unu.edu/media-relations/releases/pip-press-release.html>

NOS PARTENAIRES PRIVÉS

(AU 30 JUIN 2018)

Advansa
Arjowiggins
Audencia
Boralex
Bouygues Construction
Bouygues Telecom
Carrefour
Caudalie
Codeo
Coezion
La Compagnie Fruitière
Costa Seafood
Crédit Coopératif
Davigel
Dechra
Ecofolio
Ecoperl
Ecotextile
Fondation Air Liquide
Fondation Carrefour
Fondation Coca-Cola
Fondation Hermès

Fondation Michelin
Fondation Renault
Fondation Schneider Electric
Française des Jeux
Gîtes de France
Groupe Bel
Groupe Seb
Groupe Hermès
GRDF
Humanis
H&M
iDKIDS
Ingredia / La Prospérité
Fermière
International Bon Ton Toys
International Paper
La Calédonienne des Eaux
La Poste
MAIF
Marriott
Michelin
Mirova

Mistigriff
Nathan
Neofunéraire
Neotravel
Orientis
Papo
Paprec
Petit Navire
Picard
Picture
POMA
Poulplay
Renault
Rettenmaier
Rougier
Sanogia
SNCF
Sodexo
Sofidel
Suez
Sysco France
Qwehli

Nos valeurs

DROIT AU DÉSACCORD MUTUEL

Ensemble, le WWF et ses partenaires se reconnaissent le droit de ne pas être d'accord sur tout, car il s'agit d'un élément clé de la crédibilité du partenariat.

COMMUNICATION CADRÉE

Le logo du WWF n'est ni un label ni une caution sur l'ensemble de la démarche sociétale des entreprises partenaires. Son utilisation atteste d'un engagement pris sur un domaine de coopération précis et témoigne de leur soutien.



RÉSULTATS MESURABLES

Le WWF rend compte des objectifs de chaque partenariat et des résultats qu'il a obtenus.

TRANSPARENCE

Le nom des partenaires, mais aussi la nature et le contenu des partenariats sont systématiquement communiqués.

Un rapport dédié à nos relations avec le monde économique paraît également chaque année.

MERCI POUR VOTRE SOUTIEN

Cette année encore, nous avons pu compter sur nos bénévoles, qui s'impliquent dans diverses actions de terrain, sur nos donateurs qui nous permettent de financer nos programmes et sur les nombreux sympathisants qui nous soutiennent en relayant nos messages et en faisant connaître nos campagnes.

Merci encore et continuons à agir ensemble.



4 000 bénévoles



1 MILLION de sympathisants



183 000 donateurs
actifs sur les 24 derniers
mois



≈ 100 000 personnes rencontrées
par nos équipes de face-à-face



173 participants
au Pandathlon
de l'Alpe d'Huez
au profit du lynx



+100 000 personnes ont signé
la pétition contre le projet
Montagne d'or en Guyane



14 MILLIONS
d'euros de dons,
dont 2 millions de legs



4 000 personnes ont réalisé
un achat solidaire sur le site
<https://boutique.wwf.fr>

Vous informer de nos combats et de nos succès, des dangers qui menacent l'environnement, de leurs conséquences sur les êtres vivants ou encore de l'évolution de nos programmes, est une priorité au cœur de notre mission sociale.

C'est pourquoi, au-delà de nos appels à dons, les messages que nous vous adressons ont avant tout vocation à vous sensibiliser sur les enjeux liés à l'environnement.

Sans vous, ces projets n'auraient jamais vu le jour...



Réserve naturelle de Chérine (Indre)

Havre de paix pour les espèces menacées et laboratoire à ciel ouvert des impacts du changement climatique

370 ha au cœur du parc naturel régional

541 espèces de plantes, **214** d'oiseaux, **32** de mammifères, **21** de reptiles et amphibiens



Protéger et restaurer les forêts humides de Nouvelle-Calédonie

Mettre les forêts à l'abri et préserver ainsi tous les services qu'elles nous rendent

+ de 2 000 espèces de plantes, dont plus de 80 % uniques au monde dans les forêts humides

2/3 des forêts humides de Nouvelle-Calédonie ont déjà disparu



Campagne #StopMontagnedOr

Protéger la Guyane d'un projet de mine d'or industrielle, désastre écologique et financier

57 000 tonnes d'explosifs, **46 500 tonnes** de cyanure

420 millions d'euros de subventions publiques pour **352 millions** de bénéfices espérés

Focus legs

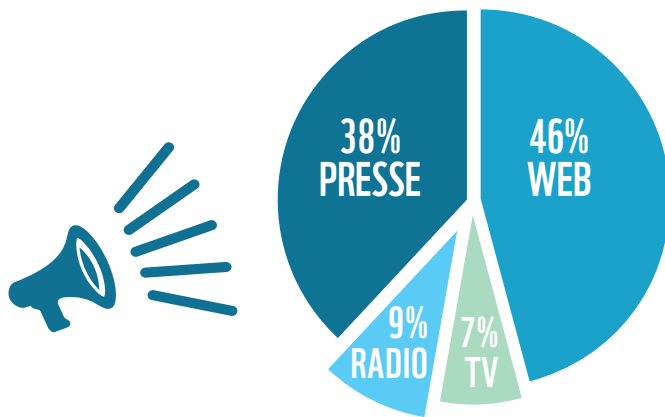
Faire un legs et inscrire le WWF dans son testament est un geste de générosité et de conviction fort pour la planète qui permet de décupler nos moyens pour laisser derrière nous une vie sauvage préservée.

De plus en plus de donateurs souhaitent transmettre une planète vivante aux générations futures par le biais d'un legs ou d'une assurance-vie. Grâce à ce geste, ils nous permettent chaque année de recevoir plus d'un million d'euros pour mener partout dans le monde nos actions de protection de la nature et de ses espèces les plus emblématiques.



L'EXPOSITION MÉDIA GLOBALE DU WWF FRANCE

7 873 RETOMBÉES MÉDIA
soit **656** par mois environ



70 635 702 € D'ÉQUIVALENT PUBLICITAIRE
DU CONTENU RÉDACTIONNEL

COUVERTURE MÉDIA
PAR GOAL ET DRIVERS
DE LA BS2020

-  climat & énergie 22 %
-  campagnes internationales 20 %
-  vie sauvage 17 %
-  alimentation 15 %
-  vie des océans 9 %
-  vie des forêts 5 %
-  autres 12 %













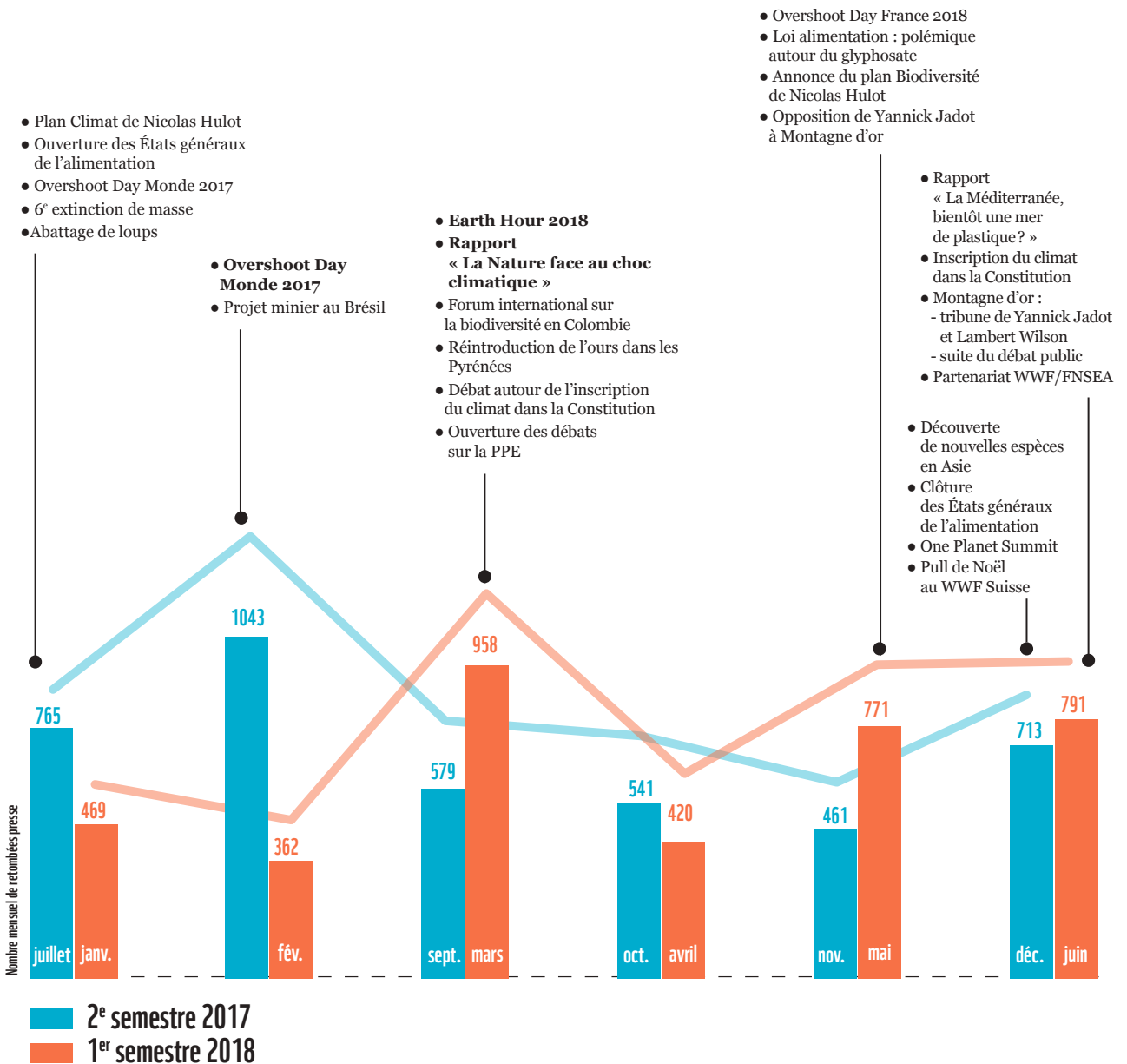
1 FRANÇAIS DE 15 ANS et +
a été exposé **≈24 FOIS**
à une actualité WWF France



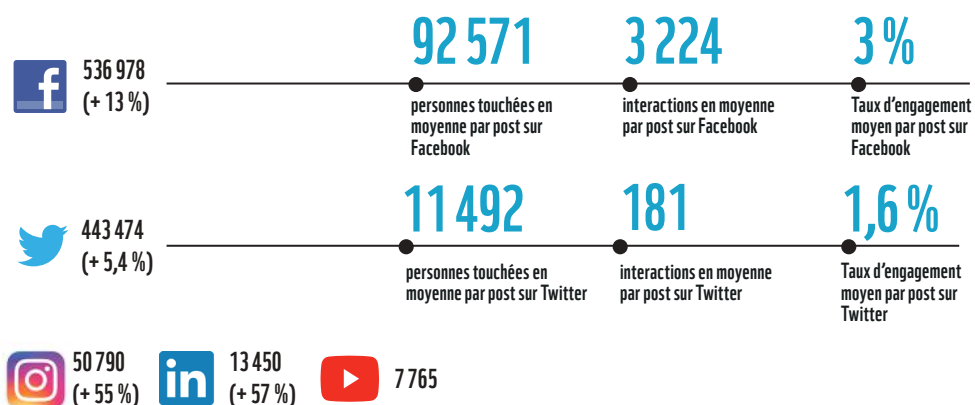
UNE MÉDIATISATION
POSITIVE OU FACTUELLE À **99 %**

TOP 10 DES SUPPORTS LES PLUS IMPACTANTS

	Ouest France	200
	Agence France Presse	191
	Yahoo ! (France)	185
	France Info	182
	scienceetavenir.fr	174
	Dauphiné Libéré (Le)	173
	Orange.fr	153
	Free.fr	134
	Boursorama.com	130
	franceinfo	124



NOTRE ECOSYSTEME DIGITAL (membres au 30 juin 2018 VS 30 juin 2017)



Top 5 des posts	
FACEBOOK	TWITTER
Overshootday	Arctic Hotspot
OvershootdayFR	Montagne d'or
Montagne d'or	Overshootday
Journée mondiale du léopard des neiges	OvershootdayFR
Rapport MMI Méditerranée et pollution	Rapport MMI Méditerranée et pollution

NOTRE GOUVERNANCE

WWF France

Association loi 1901 créée en 1973, le WWF France est une Fondation reconnue d'utilité publique avec capacité abritante qui a pour objet de « promouvoir, encourager et assurer la protection et la conservation de la faune et de la flore, des sites, des eaux, des sols et des autres ressources naturelles, soit directement, soit indirectement en associant d'autres organismes à la réalisation de ses actions et programmes ».



La filiale Panda

Entreprise unipersonnelle à responsabilité limitée, dont la Fondation est l'associée unique, Panda promet depuis 1992 toute activité se rapportant à la protection de l'environnement dans le secteur marchand. Ses ressources sont générées par les produits sous licence, les contrats de coopérations techniques, la vente par correspondance et les produits d'édition.



Comité d'audit

Il veille au bon fonctionnement du contrôle interne relatif au processus d'élaboration de l'information comptable et financière. Il apprécie l'efficacité des systèmes de contrôle interne et de gestion des risques. Il recommande le choix du commissaire aux comptes, examine son plan d'audit et en vérifie la bonne exécution.

Antoine Housset

Président du Comité d'Audit

Isabelle Autissier

Présidente du conseil d'administration

Christian Alibay

Personnalité qualifiée

KPMG - Commissaire aux Comptes

Transparence

Depuis 2004, les comptes sociaux de la Fondation sont audités et certifiés chaque année par les commissaires aux comptes, approuvés par le conseil d'administration, et déposés auprès de la préfecture de Paris. Ils sont disponibles sur notre site Internet et comprennent les comptes (bilan, compte de résultat, annexe intégrant le compte d'emploi des ressources) ainsi que le rapport de gestion et le rapport du commissaire aux comptes.



Conseil d'administration

Il arrête le programme de la Fondation, vote le budget, délibère sur toutes les grandes décisions concernant la vie de la fondation.

9 membres répartis en 3 collèges de 3 personnes chacun : collège des amis du WWF désignés par la Fondation de droit suisse « World Wide Fund for Nature » ; collège des personnalités qualifiées ; collège des représentants de l'État.



Pour connaître en détail le rôle et les attributions du Conseil d'administration : wwf.fr/qui-sommes-nous/organisation

Bureau

Composé de la présidente, du trésorier et du secrétaire, il instruit les affaires soumises au conseil d'administration et pourvoit à l'exécution de ses délibérations.

Composition au 30 juin 2018

Isabelle Autissier
Présidente

Antoine Housset
Trésorier

Mathieu Rambaud
Secrétaire

Gilles Bœuf

Jean-Paul Paddock

Monique Barbut

Fabienne Allag-Dhuisme
Représentante du ministère de la Transition écologique et solidaire

Philippe Cannard
Représentant du ministère de l'Intérieur

(En cours de nomination)
Représentant du ministère de l'Économie et des Finances



Comité exécutif



Pour connaître la stratégie et le périmètre du Comité exécutif : wwf.fr/qui-sommes-nous/organisation

Le conseil d'administration délègue à un directeur général la mise en œuvre de la stratégie et sa gestion quotidienne. **Ce directeur général anime un comité exécutif.**

Pascal Canfin

Directeur général, nommé par le président, après avis du conseil d'administration

Benoit Duchier

Directeur de la générosité publique

Marie-Christine Korniloff

Directrice déléguée au monde économique

Céline Foireau

Secrétaire générale

Jacques-Olivier Barthes

Directeur de la communication

Valérie Gramond

Directrice des programmes

NOTRE BILAN FINANCIER 2017-2018

L'exercice 2017-2018 s'inscrit dans la continuité de l'exercice précédent. Il a été marqué par notre volonté de rester prudents et vigilants quant à la qualité des programmes que nous portons ainsi que par la rigueur et la prudence dans l'utilisation et la gestion des ressources collectées.

Les comptes de l'exercice clôturé au 30 juin 2018 ont été approuvés par le conseil d'administration du 13 décembre 2018 et ont été certifiés sans réserve par les commissaires aux comptes.

Pour la quatrième année consécutive, l'exercice se solde par un excédent.

D'un montant de 3 040 950 euros, celui-ci vient alimenter les réserves de la Fondation et renforcer sa capacité d'action : sensibilisation, travail d'influence et démarche transformationnelle auprès des entreprises, tout en pérennisant le développement de l'organisation.

FAITS MARQUANTS DE L'EXERCICE

- Emménagement dans les nouveaux locaux du siège, au Pré-Saint-Gervais, en août 2017 ;
- Développement de l'application WAG pour un déploiement en septembre 2018.

LES EFFECTIFS

Pour mener ses actions programmatiques et de sensibilisation, la Fondation poursuit une politique de recrutement dynamique en renforçant et développant ses expertises. Au 30 juin 2018, l'effectif de la Fondation est de 93 personnes.



L'intégralité des comptes est disponible sur notre site ainsi que le rapport de gestion qui apporte davantage de détails sur la lecture comptable et financière des comptes.


wwf.fr/qui-sommes-nous/finances

Quelques chiffres clés

Revenus de l'exercice



- 14 M€ issus de la collecte
- 5,3 M€ provenant des mécénats
- 1,5 M€ de subventions publiques

19,1 M€ 

Ces charges représentent toutes les dépenses que la fondation a dû engager pour réaliser ses missions et assurer son fonctionnement courant.


2,4 M€

Les fonds dédiés s'élèvent à 2,4 millions d'euros. Ces fonds sont issus de financements privés et publics. Ils couvriront des dépenses de programmes de conservation et des projets liés à la stratégie 2016-2020.

Fonds propres de la Fondation



- 7,5 M€ issus de la générosité du public
- 13,4 M€ issus d'autres ressources dont dotation immobilière : 7,5 M€

D'où viennent nos ressources ?

3,4 €

sont issus de fonds publics

3,7 €

proviennent de diverses sources, dont les produits financiers



28,7 €

proviennent de fonds privés, dont les entreprises partenaires

64,2 €

sont issus de la générosité du public (dons & legs)

Comment se répartissent les missions sociales ?

32 %

de sensibilisation



68 %

de programmes

Comment sont employées les ressources ?

TOTAL DES RESSOURCES UTILISÉES (19 M€) *



RESSOURCES ISSUES DE LA GÉNÉROSITÉ PUBLIQUE UTILISÉES (12,2 M€) **



* Colonne 1 du Compte Emplois Ressources

** Colonne 2 du Compte Emplois Ressources

NOTRE COMPTE

EMPLOIS/RESSOURCES

Le compte d'emploi des ressources est présenté ici dans un tableau regroupant l'utilisation de l'ensemble des fonds de la Fondation et celle des fonds collectés auprès du public.

Les ressources collectées auprès du public baissent de 935 k€ : les dons manuels diminuent de 188 k€, essentiellement en raison des changements de réglementation fiscale (mise en place de l'impôt sur la fortune immobilière et augmentation de la CSG pour les retraités) et les revenus des legs, qui peuvent connaître de fortes variations, sont en baisse de 750 k€.

Les autres fonds privés augmentent de 316 k€, notamment grâce à de nouveaux partenariats noués avec des organisations privées.

Les subventions et autres concours publics reconnus au compte de résultat sont en recul de 593 k€, le séquençage de certains projets ayant entraîné un report de certaines subventions publiques.

Les ressources affectées à des projets au cours des exercices précédents, ont été mobilisées à hauteur de 882 k€ (dont 374 k€ issues de la générosité du public) et celles affectées à des projets au cours de cet exercice, et liées à des engagements à réaliser, s'élèvent à 1 086 k€ (dont 252 k€ issues de la générosité du public).

Les emplois de l'exercice inscrits au compte de résultat, sont en diminution de 368 k€. Malgré cela, **les dépenses liées aux missions sociales sont en hausse de 777 k€**, en lien avec le déploiement de la stratégie 2020. Les frais de recherche de fonds et de fonctionnement ont eux diminués par rapport à l'exercice précédent, de respectivement 627 k€ et 518 k€.

Quelques définitions des emplois

Missions sociales : elles regroupent l'ensemble des actions du WWF destinées à freiner la dégradation de l'environnement naturel de la planète : programme, actions de sensibilisation, soutien des actions du réseau...

Réalisées en France : il s'agit des actions pilotées par le WWF France, qu'elles se déroulent en France (métropole et outre-mer) ou à l'étranger. Ce poste intègre aussi les actions en France pilotées par d'autres partenaires.

Réalisées à l'étranger : regroupe l'intégralité des versements destinés à soutenir les organisations de défense de la planète à l'étranger. Ce poste inclut les redevances versées au WWF international (programme et network).

Frais de recherche de fonds : ils regroupent les investissements menés afin de mobiliser des fonds pour les actions du WWF et de garantir son indépendance financière.

Frais de fonctionnement : ils sont constitués des charges directes et indirectes non réparties sur les missions sociales et frais de recherche de fonds. Ainsi ils se composent essentiellement de frais administratifs, comptables, informatiques et liés aux ressources humaines, ainsi que d'une quote part de la redevance internationale versée au WWF international.

Pour plus d'informations voir le rapport de gestion sur le site internet

Le compte emplois/ressources : les emplois

EMPLOIS DE L'EXERCICE en €	Emplois de 2017-2018 = compte de résultat (1)	Affectation par emplois des ressources collectées auprès du public utilisées sur 2017-2018 (3)	Emplois de 2016/2017 = compte de résultat (1)	Affectation par emplois des ressources collectées auprès du public utilisées sur 2016-2017 (3)
1. MISSIONS SOCIALES	11 881 211	6 694 539	11 104 205	5 638 759
1.1 Réalisées en France	9 613 564		8 613 459	
Actions réalisées directement	9 133 497		7 801 835	
Versements à d'autres organismes agissant en France	480 067		811 624	
1.2 Réalisées à l'étranger	2 267 647		2 490 746	
Actions réalisées directement	0		0	
Versements à un organisme central ou d'autres organismes	2 267 647		2 490 746	
2. FRAIS DE RECHERCHE DE FONDS	4 838 551	4 147 304	5 465 419	4 713 789
2.1 Frais d'appel à la générosité du public	4 463 129		5 003 690	
2.2 Frais de recherche des autres fonds privés	335 138	0	381 993	0
2.3 Charges liées à la recherche de subventions et autres concours publics	40 285	0	79 736	0
3. FRAIS DE FONCTIONNEMENT	2 247 937	1 383 423	2 766 158	990 805
3.1 Frais de fonctionnement de l'exercice	2 243 646		1 203 692	
3.2 Frais de fonctionnement exceptionnels	4 291		1 562 466	
		12 225 266		11 343 353
I. TOTAL DES EMPLOIS DE L'EXERCICE INSCRITS AU CR	18 967 699		19 335 783	
II. DOTATIONS AUX PROVISIONS	168 375		24 606	
III. ENGAGEMENTS À RÉALISER SUR RESSOURCES AFFECTÉES	1 086 254		1 128 773	
IV. EXCÉDENT DE RESSOURCES DE L'EXERCICE	3 040 950		4 932 780	
V. TOTAL GÉNÉRAL	23 263 277		25 421 941	
VI. Part des acquisitions d'immobilisations brutes de l'exercice financées		—		
VII. Neutralisation des dotations aux amortissements des immobilisations financées à compter de la première application du règlement par les ressources collectées auprès du public		—		
VIII. Total des emplois financés par les ressources collectées auprès du public		12 225 266		11 343 353
ÉVALUATION DES CONTRIBUTIONS VOLONTAIRES EN NATURE				
Dépenses opérationnelles	92 273		128 388	
Frais de recherche de fonds				
Frais de fonctionnement et autres charges	12 710		25 064	
TOTAL	104 983		153 452	

Le compte emplois/ressources : les ressources

RESSOURCES DE L'EXERCICE en €	Ressources collectées sur 2017-2018 = compte de résultat (2)	Suivi des ressources collectées auprès du public et utilisées sur 2017-2018 (4)	Ressources collectées sur 2016-2017 = compte de résultat (2)	Suivi des ressources collectées auprès du public et utilisées sur 2016-2017 (4)
Report des ressources collectées auprès du public non affectées et non utilisées en début d'exercice		6 029 179		
1. RESSOURCES COLLECTÉES AUPRÈS DU PUBLIC	13 866 330	13 866 330	14 801 694	14 801 694
1.1 Dons et legs collectés				
Dons manuels non affectés	11 758 982	11 758 982	11 840 048	11 840 048
Dons manuels affectés	156 446	156 446	263 578	263 578
Legs et autres libéralités non affectés	1 938 819	1 938 819	2 690 119	2 690 119
Legs et autres libéralités affectés	—	—	—	—
1.2 Autres produits liés à l'appel à la générosité du public	12 082	12 082	7 949	7 949
2. AUTRES FONDS PRIVÉS	6 185 147		5 868 903	
3. SUBVENTIONS ET AUTRES CONCOURS PUBLICS	734 310		1 327 173	
4. AUTRES PRODUITS	801 130		774 766	
I. TOTAL DES RESSOURCES DE L'EXERCICE INSCRITS AU CR	21 586 915		22 772 534	
II. REPRISES DES PROVISIONS	793 930		1 281 048	
III. REPORT DES RESSOURCES AFFECTÉES NON UTILISÉES DES EXERCICES ANTÉRIEURS	882 432		1 368 359	
IV. VARIATION DES FONDS DÉDIÉS COLLECTÉS AUPRÈS DU PUBLIC		-122 407		-467 518
V. INSUFFISANCE DE RESSOURCES DE L'EXERCICE				
VI. TOTAL GÉNÉRAL	23 263 277	13 743 923		
VII. Total des emplois financés par les ressources collectées auprès du public		12 225 266		11 343 353
SOLDE DES RESSOURCES COLLECTÉES AUPRÈS DU PUBLIC NON AFFECTÉES ET NON UTILISÉES EN FIN D'EXERCICE		7 547 835		6 029 179
ÉVALUATION DES CONTRIBUTIONS VOLONTAIRES EN NATURE				
Bénévolat	104 983		153 452	
Prestations en nature				
Dons en nature				
TOTAL	104 983		153 452	

Certains fonds collectés auprès du public cette année seront utilisés pour nos actions des années à venir.
Ces fonds s'élèvent à 1,5 M€ pour l'année fiscale 2018.

Dr LUC HOFFMANN, une v



Luc Hoffmann est né à Bâle en 1923 au sein de la famille Hoffmann-La Roche. Très tôt, il renonce à son destin de capitaine d'industrie au profit d'une vie dédiée à la nature. Enfant, il passe le plus clair de son temps à regarder les oiseaux, se dépêchant de faire ses devoirs pour aller dehors, s'évader au plus près de la nature. Il glisse peu à peu vers la biologie et obtient un doctorat en zoologie de l'Université de Bâle. Il publiera notamment plus de 100 publications sur les oiseaux et leurs



Disparu en juillet 2016, Luc Hoffmann, cofondateur du WWF, aurait eu 95 ans le 23 janvier 2018. C'est ce jour anniversaire que le WWF France a choisi pour inaugurer ses nouveaux locaux. De gauche à droite : Jean-Paul Paddack, administrateur du WWF France, les petits-enfants de Luc Hoffmann, Isabelle Autissier, Présidente du WWF France, Vera Michalski-Hoffmann et Maja Hoffmann, filles de Luc Hoffmann.

vie dédiée à la nature



En tant que fondation d'utilité publique, nous nous engageons à conserver un certain niveau de disponibilité de nos services.

Notre hall arrivant à échéance, nous avons lancé un appel d'offres de rénovation initiale de la Loc Hoffmann pour investir 7 le nouveau siège incluant l'acquisition

Cela nous a permis de conseiller nos clients de mettre nos principes en application ambitieux.



FSC

MIXTE

Papier issu
de sources
responsables

LE WWF FRANCE EN QUELQUES CHIFFRES

1973 année de la création du WWF France

93 salarié(e)s engagé(e)s au quotidien

4 000 bénévoles en France métropolitaine
et ultramarine

1 MILLION de supporters



www.wwf.fr



Notre raison d'être

Arrêter la dégradation de l'environnement dans le monde et construire un avenir où les êtres humains pourront vivre en harmonie avec la nature.

www.wwf.fr