



# RAPPORT D'ACTIVITÉ DU WWF FRANCE 2023-2024



**ENSEMBLE**  
nous sommes la solution.

## WWF

Le WWF est une organisation indépendante de conservation de la nature. Elle compte plus de 38 millions de sympathisants et un réseau actif dans plus de 100 pays grâce à ses dirigeants locaux. Sa mission est de mettre fin à la dégradation de l'environnement naturel de la planète et de construire un avenir où les humains vivent en harmonie avec la nature, en conservant la diversité biologique mondiale, en assurant une utilisation durable des ressources naturelles renouvelables, et en encourageant la réduction de la pollution et du gaspillage.

Depuis 1973, le WWF France agit au quotidien afin d'offrir aux générations futures une planète vivante. Avec ses bénévoles et le soutien de ses 140 300 donateurs, le WWF France mène des actions concrètes pour sauvegarder les milieux naturels et leurs espèces, assurer la promotion de modes de vie durables, former les décideurs, accompagner les entreprises dans la réduction de leur empreinte écologique, et éduquer les jeunes publics. Mais pour que le changement soit acceptable, il ne peut passer que par le respect de chacune et de chacun. C'est la raison pour laquelle la philosophie du WWF est fondée sur le dialogue et l'action.

Antoine Housset est président du WWF France et Véronique Andrieux en est la directrice générale.

Pour découvrir nos projets, rendez-vous sur : [wwf.fr](http://wwf.fr)

**Ensemble, nous sommes la solution.**

**Photo de couverture :** © HANNES THIRION / ISTOCK

**Impression :** Gutenberg, imprimé en France

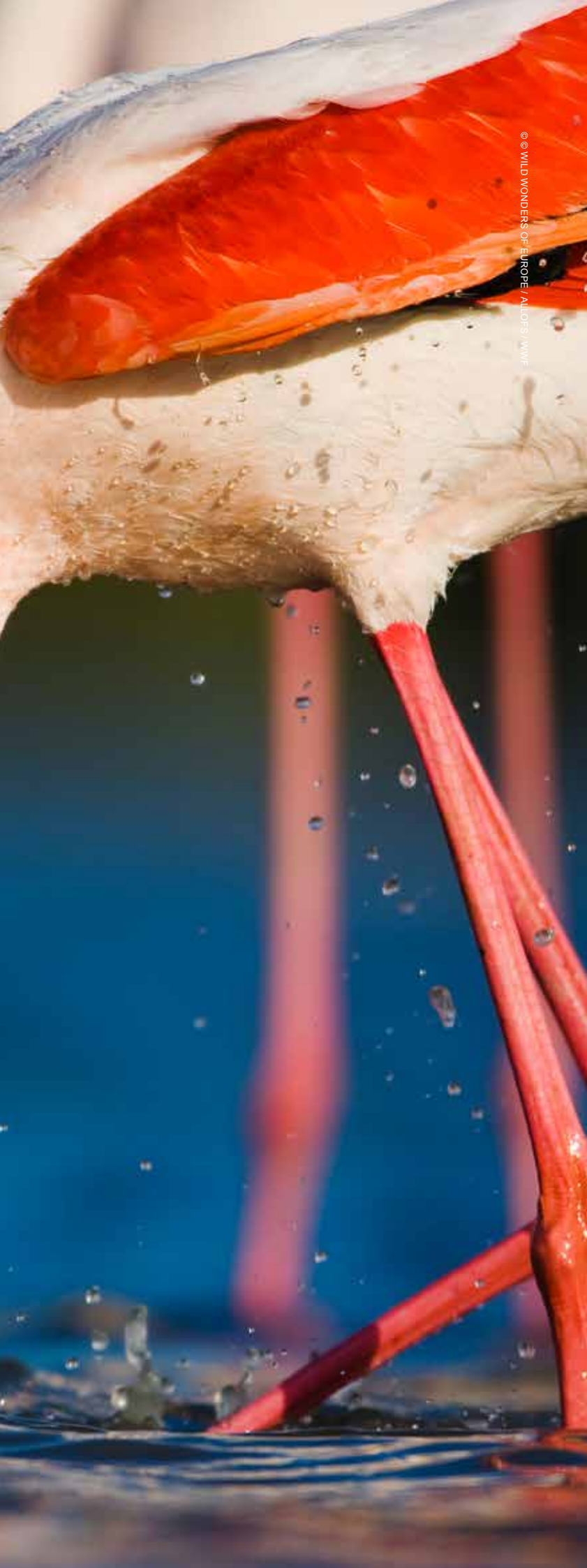


© 1986 Panda Symbol WWF - World Wide Fund for Nature (Formerly World Wildlife Fund)

® « WWF » & « Pour une planète vivante » sont des marques déposées.

**WWF France, 35-37 rue Baudin,  
93310 Le Pré-Saint-Gervais.**





© WILD WONDERS OF EUROPE / ALLOES / WWF

---

## SOMMAIRE

---

ÉDITO	4
L'EFFET PANDA : LES GRANDES VICTOIRES DE LA NATURE DANS LE MONDE	6
<hr/>	
NOTRE FEUILLE DE ROUTE	8
NOS TEMPS FORTS	14
ENSEMBLE, NOUS SOMMES LA SOLUTION	38
NOTRE GOUVERNANCE	42
NOTRE BILAN FINANCIER	46

---

**Légende photo ci-contre :** *Flamant rose* (*Phoenicopterus roseus*) se baignant dans un lagon, pont du Gau, Camargue, France.

---

Ce rapport présente l'activité et les comptes de la Fondation WWF France sur la période du 1<sup>er</sup> juillet 2023 au 30 juin 2024.

# ÉDITO

© PATRICK GALLARDIN



**ANTOINE HOUSSET**  
**PRÉSIDENT**  
**DU WWF FRANCE**

© PATRICK GALLARDIN



**VÉRONIQUE ANDRIEUX**  
**DIRECTRICE GÉNÉRALE**  
**DU WWF FRANCE**

Cette année, le WWF France a célébré ses 50 ans d'existence, l'occasion de se remémorer les grandes victoires remportées au fil du temps, forts de nos partenariats transformationnels, du soutien indéfectible de nos donateurs et d'une coopération renforcée avec les communautés locales.

Parmi nos plus beaux succès, le retour des flamants roses en Camargue, la sauvegarde d'espèces particulièrement menacées comme l'ours brun, *via* la ratification de la convention de Berne ou encore les gorilles de montagne, suite à l'interdiction de l'exploration pétrolière dans le parc national des Virunga en République démocratique du Congo.

On se souviendra également de l'abandon de quatre projets de barrages sur la Loire et de celui de Montagne d'or, une mine aurifère géante nichée entre deux réserves biologiques intégrales en Guyane, après la mobilisation sans relâche du WWF et de ses sympathisants.

Nous avons aussi largement contribué à la naissance du sanctuaire Pélagos pour protéger les mammifères marins de la Méditerranée, pris part à la création du label FSC qui garantit que le bois consommé est issu d'une exploitation disposant d'une gestion durable des forêts, et avons conçu Lyon Confluence, le premier quartier écoresponsable où il fait bon vivre en France.

Nous sommes également à l'origine d'Earth Hour, la plus grande mobilisation citoyenne pour la planète qui, chaque année depuis 2008, alerte l'opinion sur l'urgence climatique. Et, plus récemment, nous avons lancé Nature Impact, le premier fonds dédié au financement de la protection des forêts !

La science a toujours été au cœur de notre action. Grâce à l'expertise de nos équipes, nous mettons en œuvre des approches innovantes pour trouver des solutions face aux menaces grandissantes qui pèsent sur la planète et développons des outils qui aident à décrypter la complexité des systèmes naturels. Nos rapports, fondés sur des données scientifiques, à l'instar du Living Planet Report, contribuent notamment à la compréhension de la double crise du climat et de la biodiversité par le grand public.

Mais dans notre course contre la montre pour freiner l'érosion de la biodiversité, le combat est encore loin d'être gagné. D'autant que les turbulences géopolitiques que nous traversons actuellement sont peu propices à la protection de l'environnement. Avec la résurgence des nationalismes, les tensions inflationnistes, la persistance des conflits, les pays sont davantage guidés par des préoccupations en matière de sécurité et de compétitivité que par le souci de veiller à la protection de la nature.

Heureusement, tandis que le monde tangué, le WWF, lui, garde son cap. Car, depuis notre création en 1973, notre engagement demeure intact et notre promesse « construire un monde où l'homme vit en harmonie avec la nature » inébranlable. Fiers de notre passé, nous sommes encore plus déterminés pour le futur, car les défis qui nous attendent sont considérables.

2023 n'aura pas seulement été l'année de notre cinquantenaire, elle aura aussi été l'année la plus chaude à l'échelle mondiale, ces températures records entraînant leur cortège de catastrophes. Dans le domaine de l'agriculture, par exemple, en raison des sécheresses et des inondations plus récurrentes et intenses ces dernières années, de nombreuses baisses de rendement ont été observées.

Le dérèglement du climat accélère aussi l'effondrement de la biodiversité en dégradant les écosystèmes naturels, habitats irremplaçables pour de nombreuses espèces. En France, la mortalité des arbres est en hausse sous l'effet des sécheresses successives. Résultat, nos forêts absorbent deux fois moins de carbone qu'il y a dix ans. Cette tendance compromet hélas les objectifs fixés par le gouvernement dans sa Stratégie nationale bas-carbone.

Face au changement climatique, la nature reste décidément notre meilleure alliée. Au WWF, nous le savons bien. C'est pourquoi nous menons des actions de préservation, mais aussi de restauration des écosystèmes naturels. Depuis 2020, par exemple, grâce à la générosité de nos donateurs, nous avons planté plus de 70 000 arbres et formé de nombreux agriculteurs à la préservation des haies, véritables remparts verts contre la sécheresse, les inondations et l'érosion des sols.

Dans ce contexte, le financement de la biodiversité demeure un facteur crucial. Or, si l'adoption de la loi sur la restauration en juillet dernier fixe comme objectif de restaurer 20 % des terres et des mers et de l'ensemble des écosystèmes dégradés d'ici 2050 — encore faudrait-il allouer des financements à la hauteur de ces ambitions !

Hélas, en février dernier, le gouvernement nous a envoyé un bien mauvais signal en amputant de deux milliards d'euros le budget destiné à la transition écologique.

Aujourd'hui, nous appelons donc l'État et l'ensemble des décideurs économiques à engager de toute urgence les ressources nécessaires pour enrayer l'érosion du vivant.

De notre côté, nous ferons tout pour que ce sujet soit mis sur la table des négociations lors des deux prochains grands rendez-vous : la COP 16 sur la biodiversité, qui se déroulera en octobre en Colombie, et la Conférence des Nations unies sur l'Océan (UNOC), qui aura lieu en juin 2025 à Nice.

Puissent ces deux sommets internationaux constituer un moment de réconciliation où le monde se rassemble autour de la nature.

 V. Andrieu

*Appel à projets pour notre fonds Nature Impact dédié à la préservation des forêts, mobilisation massive contre le déclassement du loup, lancement de notre programme CIBEL à la rescousse de la biodiversité africaine, publication du rapport inédit « Rivières vivantes » sur l'état des rivières françaises ou encore réalisation de notre tout premier documentaire consacré au rorqual commun...*

**Retrouvez toutes nos actions phares de l'année dans la rubrique Temps Forts de ce rapport d'activité !**

**Légende photo :** Gorilles du parc national du Virunga, Bukima, République démocratique du Congo





© WIDE ANGLE MEDIA / AME SWITZERLAND

# L'EFFET PANDA

## Les grandes victoires de la nature dans le monde

📱 À retrouver sur [wwf.fr/effet-panda](http://wwf.fr/effet-panda)

### TANZANIE

#### Quand l'écologie rime avec le féminisme

Les efforts de conservation contribuent à renforcer la résilience des communautés face au changement climatique tout en améliorant la condition des femmes. Un projet « win-win » !

### ZAMBIE

#### Le pays dit non à l'exploitation minière

Le gouvernement vient d'annuler sa décision précédente d'autoriser l'exploitation du cuivre dans le Parc national du Bas-Zambèze !

### ALASKA

#### À l'écoute des bélugas

Avec les membres des communautés autochtones, le WWF États-Unis teste pour la première fois l'utilisation d'hydrophones pour capturer le son sous-marin des baleines.

### AFRIQUE

#### Les rhinos reprennent du poil de la bête

Selon les chiffres récemment dévoilés par l'UICN, le nombre de rhinocéros a augmenté sur le continent africain.

**Légende photo :** Ces femmes cultivent des plantes dans la pépinière qu'elles ont créée et exploitée grâce au soutien de l'alliance CARE-WWF VSLA, dans le village de Lugodalutali, en Tanzanie.

## BASSIN DU CONGO

### Le FSC fait croître la biodiversité

Une étude réalisée dans le bassin du Congo démontre, chiffres à l'appui, que les grands mammifères menacés sont mieux conservés dans les forêts certifiées FSC.

## AUSTRALIE

### Le woylie se réinstalle

Grâce à un programme de réintroduction unique impliquant plusieurs peuples arborigènes, ce minikangourou au bord de l'extinction est en train de reconquérir son territoire.

## BHOUTAN

### Les effectifs du léopard des neiges bondissent

134 félins ont été recensés dans le pays, soit une augmentation de près de 40 % depuis la première étude en 2016 !

## UGANDA

### Du braconnage à la protection des gorilles

C'est l'histoire d'une formidable reconversion ! Dans le parc national de Bwindi, des agricultrices transforment des braconniers en fervents défenseurs des grands singes.

## MADAGASCAR

### Coup de pouce pour les lémuriens

Leurs effectifs remontent depuis que le taux de déforestation a chuté dans l'Amoron'i Onilahy, une aire protégée au sein de laquelle le WWF et les communautés locales travaillent.

## INDE

### Quand le miel adoucit les mœurs

Dans les Sundarbans, les communautés locales contribuent à préserver les populations de tigres avec lesquelles elles cohabitent en récoltant du miel. Un projet de conservation atypique qui porte déjà ses fruits.

## CANADA

### L'IA au secours du caribou

Le WWF mise sur l'intelligence artificielle pour donner à la faune locale les meilleures chances de s'adapter au réchauffement rapide de l'Arctique. Pour le caribou, l'espoir renaît !

## FRANCE

### Cultiver l'amour de la nature à l'école

Nos enfants sont de plus en plus déconnectés de la nature. Pour les réconcilier avec le vivant, le WWF a initié un projet de jardin pédagogique au sein de plusieurs écoles pilotes.

## VIÊT NAM

### Sur les traces d'une espèce mythique

Portées par l'espoir que le saola existe toujours, nos équipes se mobilisent pour tenter de percer le mystère de cette espèce d'antilope extrêmement rare...

## COLOMBIE

### Trêve entre les humains et l'ours à lunettes

Une dizaine de producteurs de café a décidé de faire la paix avec celui qu'ils ont autrefois chassé : l'ours à lunettes. Depuis, autour des plantations, la biodiversité est florissante...

## BÉLIZE

### Chaque lamantin compte

Le WWF soutient l'association Wildtracks qui porte secours aux lamantins en détresse. Sa mission : réintroduire ces mammifères marins dans la nature et faire pression pour leur conservation.

## NÉPAL

### Quand la spiritualité rencontre l'écologie

Les effectifs de la grue Antigone augmentent, une nouvelle qui réjouit autant les mystiques que les naturalistes.

A hand is shown on the right side of the frame, firmly grasping a thick, grey rope. The background is a soft, out-of-focus blue gradient, suggesting a sky or a body of water. The overall composition is clean and professional.

# NOTRE FEUILLE DE ROUTE

2020-2025





# NOS PRIORITÉS de conservation et de transition

La crise climatique et la crise de la biodiversité sont intimement liées, car elles s'amplifient mutuellement. Si le réchauffement de la planète n'est pas limité à +1,5 °C d'ici 2050, il deviendra la principale cause de la disparition des espèces. La préservation de la biodiversité, quant à elle, représente un levier majeur pour lutter contre le changement climatique. Elle favorise la séquestration des émissions de gaz à effet de serre et nous permet de nous adapter et de rendre nos sociétés plus résilientes face aux événements météorologiques extrêmes. Pour répondre à cette double urgence mondiale, le WWF France mène des actions locales dans les différentes écorégions cruciales du globe.



## Océan

### Assurer une productivité pérenne des pêcheries et renforcer la résilience des écosystèmes marins face au changement climatique

- Préserver le milieu marin de la Méditerranée et sa biodiversité
- Agir pour une pêche durable en Guyane et en Méditerranée
- Promouvoir les aires marines protégées



## Vie sauvage

### Préserver les espèces, les espaces et les humains qui y vivent

- Aider à la coexistence pacifique humains/espèces sauvages
- Mieux comprendre la vie sauvage et son interaction avec la société
- Lutter contre la criminalité liée aux espèces sauvages (braconnage et commerce illégal)



## Forêt

### Protéger, gérer, restaurer des systèmes forestiers pour renforcer leur résilience face au changement climatique

- Gérer durablement les forêts productives
- Restaurer les écosystèmes dégradés
- Préserver la biodiversité des forêts
- Promouvoir une consommation durable



## Eau douce

### Protéger les écosystèmes d'eau douce et agir pour une juste exploitation des ressources hydriques

- Préserver les zones humides en France
- Renforcer la résilience des usages de l'eau face au changement climatique en France et dans nos zones prioritaires



## Climat

### Accélérer la transition écologique face à l'urgence climatique

- Œuvrer pour une transition énergétique complète
- Développer la mobilité durable pour sortir progressivement le secteur des transports de la dépendance aux hydrocarbures
- Soutenir les efforts d'atténuation et d'adaptation face au changement climatique



## Agriculture et alimentation

### Garantir la sécurité alimentaire tout en préservant les écosystèmes

- Faire baisser la production et la consommation de protéines animales
- Accompagner la transition des élevages en France
- Lutter contre la déforestation et la conversion des écosystèmes naturels



## Capital naturel

### Obtenir une réelle prise en compte des enjeux environnementaux par les décideurs

- Développer les connaissances sur le capital naturel et faciliter leur appropriation
- Identifier et activer des leviers permettant d'institutionnaliser la conservation du capital naturel

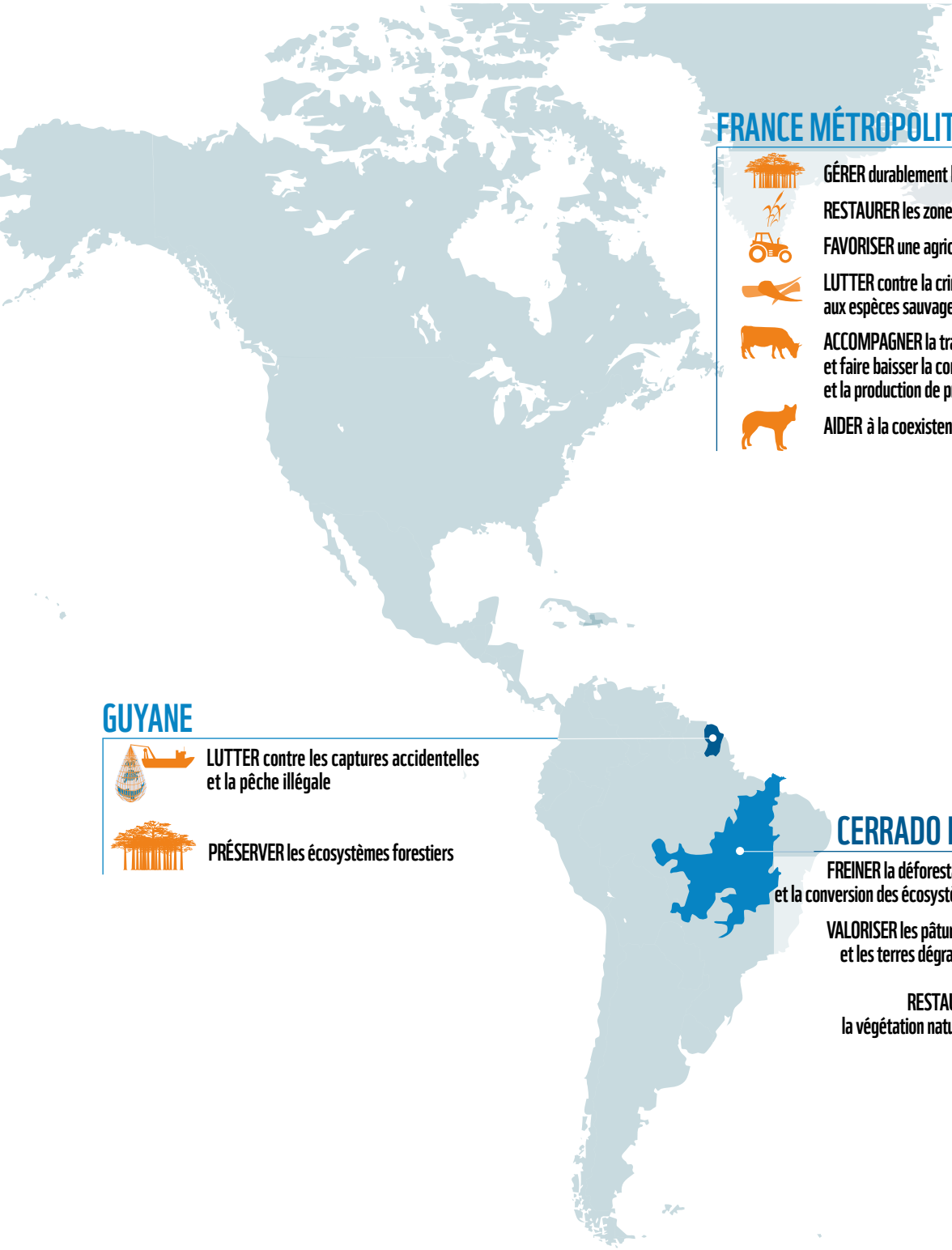


## Finance

### Remettre la finance au service de la planète et des hommes

- Rediriger les flux financiers vers des activités économiques moins destructrices pour la biodiversité à travers notamment la création d'une *Taskforce on Nature-related Disclosures* (TNFD)
- Faire en sorte que les portefeuilles des institutions financières françaises soient alignés avec les objectifs de l'Accord de Paris sur le climat (trajectoire 1,5°)
- Construire un cadre de référence harmonisé au niveau européen pour permettre de distinguer un produit financier vert de ceux qui ne le sont pas

# NOS PRIORITÉS en France



## FRANCE MÉTROPOLITAINE



GÉRER durablement les forêts productives



RESTAURER les zones humides



FAVORISER une agriculture économe en eau



LUTTER contre la criminalité liée aux espèces sauvages



ACCOMPAGNER la transition des élevages et faire baisser la consommation et la production de protéines animales



AIDER à la coexistence pacifique humains/espèces sauvages

## GUYANE



LUTTER contre les captures accidentelles et la pêche illégale



PRÉSERVER les écosystèmes forestiers

## CERRADO DU BRÉSIL

FREINER la déforestation et la conversion des écosystèmes



VALORISER les pâturages et les terres dégradées



RESTAURER la végétation naturelle



# et dans le monde

## MÉDITERRANÉE



**PROMOUVOIR** la création de nouvelles aires marines protégées et améliorer la gestion des aires existantes



**RESTAURER** le milieu marin



**FAIRE BAISSER** le nombre de collisions entre les bateaux et les cétacés



**PROMOUVOIR** une pêche durable et notamment la petite pêche artisanale



**LUTTER** contre les captures accidentelles

## MÉKONG



**LUTTER** contre le commerce illégal d'espèces sauvages



**DOUBLER** la population de tigres



**GARANTIR** une gestion durable des forêts



**PROMOUVOIR** une filière de caoutchouc responsable

## AFRIQUE DU NORD



**RENFORCER** la résilience des écosystèmes et des pratiques agricoles face au changement climatique

## MADAGASCAR



**RESTAURER** les forêts

## BASSIN DU CONGO



**LUTTER** contre le commerce illégal des espèces sauvages



**FREINER** la déforestation et la conversion des écosystèmes



**GARANTIR** une gestion durable des forêts



**ATTÉNUER** les conflits homme/espèces sauvages

## NOUVELLE-CALÉDONIE



**RESTAURER** les forêts



**LUTTER** contre les incendies



**PROMOUVOIR** les aires marines protégées



**PRÉSERVER** les espèces marines menacées



# NOS TEMPS FORTS



# PRÉSERVER LA BIODIVERSITÉ EN AFRIQUE

Juillet 2023

Le WWF France lance un nouveau programme\* destiné à protéger les espaces et les espèces dans 4 pays africains. Déployé au Cameroun, au Gabon, en République du Congo et à Madagascar, le programme CIBEL vise à mettre en place des mesures de conservation tout en impliquant les communautés locales, afin qu'elles puissent en retirer des bénéfices socio-économiques. Le nom du projet est un acronyme, CIBEL signifiant « Conservation Inclusive de la Biodiversité et des Écosystèmes par les communautés Locales ». Le programme se concentre notamment sur les éléphants et les grands singes des forêts équatoriales du continent ainsi que sur les mangroves.

\* Les partenaires sont le WWF Cameroun, WWF Congo, WWF Gabon, TRAFFIC, Initiative Développement.



**10 M€** C'est le budget du projet

**4 PAYS** Cameroun, Gabon, République du Congo, Madagascar

**4 ANS** C'est la durée du projet

## 3 OBJECTIFS

### → PRÉSERVER ET RESTAURER LES FORÊTS TROPICALES



**Gestion communautaire**

de 36 000 hectares

**Développement raisonné et durable**

de huit filières économiques

**Création d'un observatoire**

des connaissances

### → RENFORCER LES MOYENS DE SUBSISTANCE DES POPULATIONS LOCALES



**Surveillance antibraconnage**

**Installation de barrières de protection**

pour réduire les risques d'attaque sur le bétail

**Sensibilisation des communautés**

sur leurs droits

### → IMPLIQUER LES COMMUNAUTÉS LOCALES DANS LA GOUVERNANCE



**Inventaires fauniques**

**Création de 3 plans locaux**

de réduction des risques

**Participation de la société civile** à la gestion des ressources naturelles locales



## MOBILISATION CITOYENNE

 + **1 million**  
de signataires de notre pétition  
#restorenature !


+ de **6 000** scientifiques

+ de **110** entreprises, autorités  
religieuses et organisations agricoles

## CE QUE NOUS AVONS OBTENU

 **20 %**  
des terres et des mers  
européennes restaurés d'ici  
2030

 **47,2 Mha**  
d'habitat remarquable  
restauré

 **300 millions** de tonnes/an  
d'équivalent dioxyde de carbone  
(éq.CO<sub>2</sub>) séquestrées

# VICTOIRE POUR LE VIVANT

13 juillet 2023

À la suite de notre appel #restorenature aux côtés de 200 ONG pour l'adoption d'une loi ambitieuse qui permette d'inverser la tendance au déclin de la biodiversité dans l'UE, le Parlement européen adopte la loi sur la restauration de la nature. Mais cette victoire a un coût très élevé : pour parvenir à un compromis, les députés européens ont sacrifié de nombreux obligations et objectifs essentiels, vidant en partie de son contenu la proposition initiale de la Commission européenne. Heureusement, le texte garde l'objectif principal de mise en place des mesures de restauration sur 20% des terres et 20 % des mers européennes, d'ici à 2030.



# LE TIGRE REPREND DU POIL DE LA BÊTE

29 juillet 2023

À l'occasion de la Journée internationale du tigre, le WWF dresse un premier bilan de ses contributions et impacts sur le rétablissement de la population du félin au cours de la période 2010-2022. Il semble que la tendance au déclin, que l'on observe depuis un siècle, ait finalement été inversée : un véritable tournant dans l'histoire de la conservation de cette espèce et un premier palier franchi vers le doublement de la population mondiale de tigres sauvages. L'objectif est désormais de réussir à augmenter les populations du félin ou à maintenir des effectifs stables sur l'ensemble de son aire de répartition. Pour y parvenir, le WWF lance sa nouvelle stratégie 2022-2034.



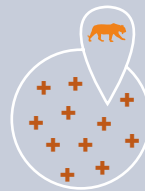
**3 200**

c'est le nombre de tigres qui restent à l'état sauvage en 2010



**13 pays**

s'engagent à doubler la population mondiale du tigre



**X 3**

Les populations de tigres sont en nette augmentation. Dans le Leopard National Park (Russie) elles ont même **TRIPLÉ !**

## ET MAINTENANT ?

### → STRATÉGIE 2022-2034 DU WWF

- 1 Favoriser la coexistence Homme/tigres**
- 2 Mettre fin à l'exploitation du tigre** (braconnage et commerce)
- 3 Sécuriser les sites et les corridors** pour les tigres
- 4 Élargir l'aire de répartition du tigre** *via* la réintroduction et la dispersion naturelle
- 5 Sécuriser le soutien des parties prenantes** (politique, financier et société civile)



Actuellement, il faut **1,7 Terre** pour régénérer ce que l'humanité consomme

**70 %** de l'eau douce disponible dans le monde est utilisée pour l'agriculture



En France, **58 %** de la ressource en eau utilisés pour irriguer seulement **7 %** des terres agricoles

## CHANGEONS LA DONNE !



**RÉDUIRE LA CONSOMMATION DE PROTÉINES ANIMALES**

dont la production est particulièrement gourmande en eau



**FAVORISER LES SOLUTIONS FONDÉES SUR LA NATURE** en restaurant des cours d'eau, des zones humides et des tourbières



**TRANSFORMER NOS MODES DE PRODUCTION VERS L'AGROÉCOLOGIE** pour une meilleure résistance aux épisodes de sécheresse

# ALERTE ROUGE POUR LA PLANÈTE BLEUE

2 août 2023

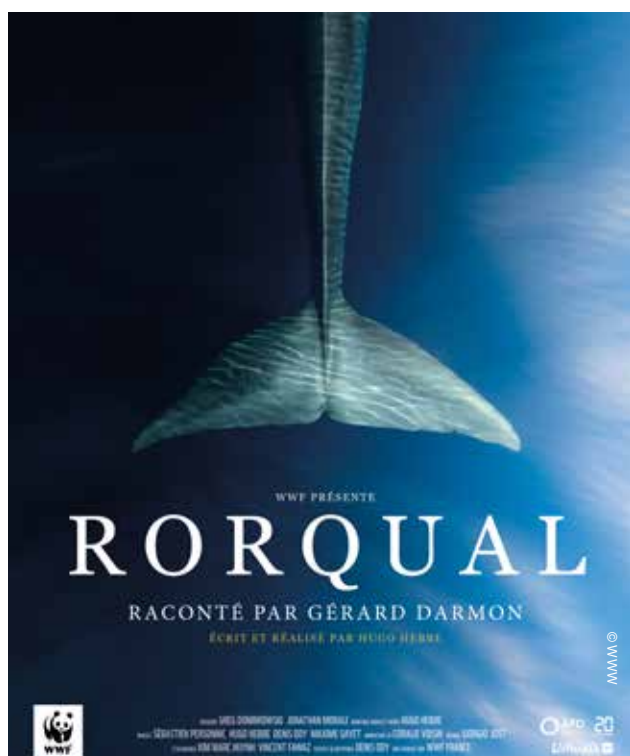
C'est le Jour du Dépassement de la Terre. À partir de cette date, l'humanité entre dans le rouge, car nous avons consommé toutes les ressources que notre planète peut régénérer en une année. Si la date du Jour du Dépassement semble avoir reculé cette année (de 5 jours), cela est dû à un changement de calcul, et la réduction est bien trop lente par rapport à l'urgence. Afin d'illustrer au mieux notre consommation déraisonnée des ressources naturelles, le WWF France a choisi de faire cette année un focus sur l'eau douce, de plus en plus rare et pourtant essentielle à notre survie.



# LE RORQUAL JOUE LES VEDETTES

5 septembre 2023

Le WWF dévoile *RORQUAL*, son tout premier documentaire qui retrace vingt ans de recherches sur les cétacés en Méditerranée. Le film nous embarque sur l'icône voilier du WWF, le *Blue Panda*, et nous fait voguer vers le sanctuaire Pelagos. Aux côtés de Denis Ody et de ses équipes, les spectateurs partent à la rencontre du rorqual commun, l'un des plus grands mystères marins... Écrit et réalisé par Hugo Hebbe, diffusé en exclusivité et gratuitement sur YouTube, ce documentaire est narré par Gérard Darmon, en partenariat avec *20 Minutes* et Ushuaïa TV. Sa visée ? Interpeller le grand public sur l'impact de nos modes de vie sur le rorqual commun et autres cétacés de Méditerranée.



## LE RORQUAL



**2<sup>e</sup> PLUS GROS CÉTACÉ**

(jusqu'à 20 mètres de longueur)



**48 KM/HEURE**

en vitesse de pointe



**20 MINUTES**

c'est le temps qu'il peut rester en plongée



**500 MÈTRES**

c'est la profondeur qu'il peut atteindre

## LE FILM



**2,3 MILLIONS DE VUES**

Vidéo WWF la plus regardée en France



**8 PRIX / SÉLECTIONS EN FESTIVALS**

Deauville Green Award, RedMovie Award, International Wildlife Festival, Montreal Independent Film Festival...



**+ DE 10 PROJECTIONS EN FRANCE**

Deauville, Paris, Nantes, Marseille, Lyon, Porquerolles, etc.

## Les glaciers, un rôle majeur



Séquestration du carbone



Réfléchissement du rayonnement



Accès à l'eau douce



Limitation de l'élévation du niveau des mers



Habitat naturel pour de nombreuses espèces animales



**- 50%** D'ici à 2100, la surface des glaciers sur Terre pourrait diminuer de moitié à cause des émissions de gaz à effet de serre !

## APPEL DU WWF FRANCE pour une meilleure protection des glaciers

- ✓ **ACCÉLÉRER** les mesures d'atténuation du changement climatique et l'application des engagements nationaux
- ✓ **CRÉER** des aires protégées
- ✓ **ÉLARGIR** la législation environnementale

# UNE ÉTUDE INÉDITE DES ÉCOSYSTÈMES POST-GLACIAIRES

26 septembre 2023

Le Conservatoire d'espaces naturels de Haute-Savoie (Asters), Mirova Foundation et le WWF France lèvent le voile sur les résultats d'un projet pionnier intitulé Ice&Life qui vise à comprendre l'évolution des glaciers et des écosystèmes post-glaciaires pour mieux les protéger. Dans les Alpes françaises, les glaciers ont perdu plus de 60 % de leur surface depuis 1850. Mais que reste-t-il une fois que ces géants de glace fondent ? Pour la première fois, nous avons modélisé leur devenir et, sans surprise, les projections sont alarmantes. Fort de ces nouvelles données scientifiques, le WWF appelle à mettre en place de toute urgence des politiques publiques ambitieuses pour la protection des glaciers restants.



# 50 ANS AU SERVICE DU VIVANT

24 octobre 2023

Le WWF France célèbre son demi-siècle d'existence. Cinquante ans au service de l'environnement, cinquante ans à protéger la vie sous toutes ses formes. Depuis notre création en 1973, notre engagement demeure intact et notre promesse « construire un monde où l'humain vit en harmonie avec la nature » inébranlable. À l'occasion de cet anniversaire, le WWF France a communiqué sur plusieurs mois à travers une campagne institutionnelle, la première depuis quinze ans. La Fondation y met en lumière la mission à l'origine de sa création : la protection des espèces et des espaces menacés, et l'illustre grâce aux « espèces parapluies » incarnées par le concept des poupées gigognes.



**Quand WWF protège le tigre de Thaïlande, c'est tout son environnement qui est protégé.**

Participez au jeu-concours afin de gagner l'une de nos familles de poupées gigognes ! Et inscrivez-vous à notre newsletter pour être informé de nos dernières actualités !



## NOS MISSIONS DEPUIS 1973

Le WWF France agit au quotidien afin d'offrir aux générations futures une planète vivante.

1970

SOS icônes en danger

1980

Écosystèmes prioritaires

1990

Réduire l'empreinte écologique de l'humanité

2000

Alerter sur le péril climatique

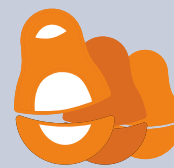
2010

Faire entendre notre voix

2020

Réparer le vivant

## LA CAMPAGNE ESPÈCES PARAPLUIES



- Pour mettre l'accent sur la conservation des espèces et espaces prioritaires
- Avec l'agence TBWA à Paris

**1,2 M€** de collecte digitale auprès de  
9 589 donateurs  
4 172 acheteurs

**125 €** de don moyen

**83 %** des personnes interrogées souhaitent s'engager avec le WWF après avoir été touchées par la campagne


**3 000**

oiseaux, reptiles et amphibiens vivants saisis chaque année dans l'UE entre 2018 et 2021


**20 Md\$**

On estime que le trafic mondial d'espèces sauvages génère 20 milliards de dollars par an

## 3 RÈGLES D'OR



### TRAÇABILITÉ

- Exigez de la part du vendeur des informations précises **sur les origines de l'animal**
- Réclamez tous les certificats obligatoires



### SÉCURITÉ SANITAIRE

- Privilégiez les espèces provenant de centres de secours ou d'éleveurs réputés **afin d'éviter tout risque de propagation de zoonoses**



### BIODIVERSITÉ

- Veillez à disposer d'installations adaptées **afin d'éviter les fuites accidentelles**
- Ne relâchez jamais un animal exotique dans la nature **pour écarter tout risque d'invasion biologique**

# HALTE AU TRAFIC D'ESPÈCES SAUVAGES

6 novembre 2023

Le WWF et TRAFFIC lancent une campagne de sensibilisation sur les animaux de compagnie exotiques. L'enjeu ? Informer les citoyens pour leur éviter de se rendre complices du trafic d'espèces sauvages. Chaque année, des milliers d'espèces exotiques sont saisies en Europe. Ce commerce illégal présente des risques pour la santé, peut nuire à la biodiversité dans les pays où les espèces sauvages sont exportées et impacter les pays dont elles sont importées. Notre campagne vise donc à clarifier la réglementation relative au commerce d'animaux de compagnie pour permettre aux personnes qui envisagent d'acheter des espèces exotiques de faire des choix éclairés.



# L'IMPASSE DES SUV

9 novembre 2023

Le WWF publie une étude pour alerter sur le risque de pénurie des métaux critiques en raison du boom du SUV électrique. Trois ans après avoir révélé l'impact écrasant des SUV sur le climat, le WWF France présente une nouvelle étude scientifique qui révèle la menace qu'ils représentent pour la transition vers les véhicules électriques. Alors que l'approvisionnement en métaux critiques est au cœur du processus de décarbonation, les SUV électriques sont jusqu'à 5 fois plus consommateurs de ces ressources précieuses et pourraient compromettre le développement de la voiture électrique, pourtant indispensable à la lutte contre le réchauffement climatique...



## IMPACT SUV vs CITADINE

**2 X PLUS**  
de éq. CO<sub>2</sub> émis  
sur son cycle de vie



**3 X PLUS**  
de cuivre  
et d'aluminium



**5 X PLUS**  
de lithium  
de nickel  
de cobalt  
de manganèse  
et de graphite  
consommés



**3 X PLUS**  
cher à l'achat



## APPEL DU WWF FRANCE

**✓ ALLÉGER**   
les modèles de voitures électriques

**✓ FAVORISER**   
les alternatives





2/3

des émissions de GES\*  
proviennent de notre  
modèle énergétique



80 %

de la hausse constatée des GES depuis 1970  
est liée à la combustion des énergies fossiles

\* Gaz à effet de serre

**200** états se réunissent  
chaque année pour lutter  
contre le changement climatique

2015

**COP 21 ACCORD DE PARIS**



limiter l'augmentation de la  
température de **1,5 °C**

2023

**COP 28 ACCORD DE DUBAÏ**



multiplier **X3**  
la capacité installée  
d'énergies renouvelables

# COP 28 : VERS LA FIN DES ÉNERGIES FOSSILES?

Décembre 2023

La COP 28 de Dubaï lève enfin un tabou en appelant les pays du monde entier à se détourner des énergies fossiles. L'accord signé marque l'aboutissement d'une mobilisation inédite ralliée par une majorité de pays, des pays industrialisés aux petites îles menacées par la montée des eaux. À défaut d'acter la sortie complète du gaz, du pétrole et du charbon, option longtemps restée sur la table des négociations et ardemment défendue par la société civile, cet accord engage un tournant mondial vers la fin des énergies fossiles, et appelle les pays de la planète à multiplier, par 3 d'ici 2030, la capacité installée d'énergies renouvelables.



# VENT DEBOUT CONTRE LE DÉCLASSEMENT DU LOUP

21 décembre 2023

La Commission européenne propose de déclasser le loup de son statut actuel de protection stricte. Ce qui, concrètement, pourrait autoriser sa chasse, mettant en péril l'avenir de l'espèce. C'est pourquoi, aux côtés de dix autres organismes de protection de l'environnement, le WWF lance une pétition pour demander au ministre de la Transition écologique et de la Cohésion des territoires de s'opposer à ce projet funeste. Pendant ce temps-là, sur le terrain, notre programme « Entre chien et Loup » bat son plein. Avec l'aide de nos bénévoles, nous poursuivons nos efforts pour que le retour du canidé sur le territoire français soit compris et accepté par tous.



**+ de 200 000**

personnes ont signé notre  
pétition



**68 %**

des habitants des zones rurales  
veulent que les loups soient  
strictement protégés



**72 %**

d'entre eux reconnaissent que  
l'espèce a le droit d'exister dans  
l'Union européenne

## ENTRE CHIEN ET LOUP 2023



**95** bénévoles

**9 000 H** heures de bénévolat

**140** jours d'aide  
au troupeau

**189** nuits de surveillance



**8 000** personnes informées



**0** prédation

# EARTH HOUR 18<sup>e</sup> ÉDITION

## 1 HEURE POUR LA PLANÈTE

**180**  
pays participants

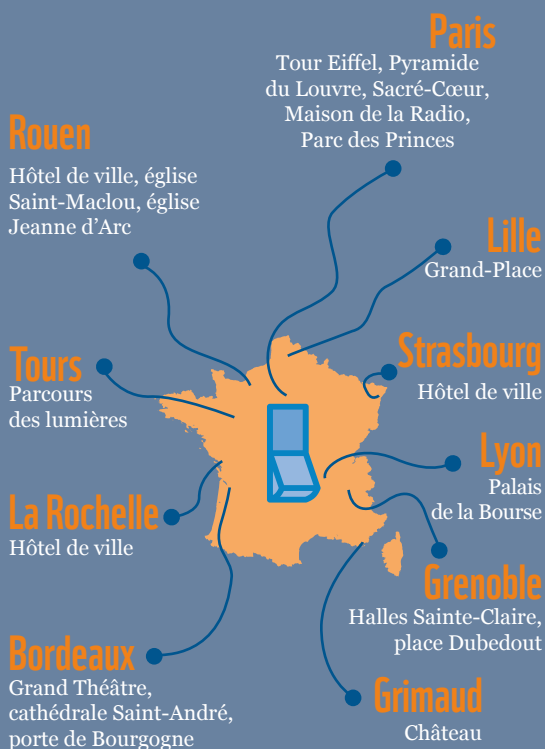


**1,4 M**  
d'heures données  
pour la planète

## LA FRANCE AU RDV

**1,3 M** DE PERSONNES TOUCHÉES

**10** VILLES PARTICIPANTES



# UNE HEURE POUR LA PLANÈTE

23 mars 2024

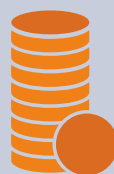
À 20 h 30, partout dans le monde, des milliers de monuments iconiques sont plongés symboliquement dans le noir pour mettre en avant l'importance de la protection de la planète : l'Opéra de Sydney, la Tour de Tokyo, le Stade national de Pékin, les gratte-ciels du port Victoria de Hong Kong, la tour Namsan de Séoul, la mosquée Shah Faisal à Islamabad, le London Eye, le Colisée et la basilique du Vatican, la tour Eiffel ou encore l'Empire State Building. Face aux records de chaleur enregistrés en 2023, cette nouvelle édition marque l'urgence de protéger la nature. Dans un monde de plus en plus divisé, l'événement aura aussi été un symbole d'espoir et de paix, en rassemblant des millions de personnes à travers le monde.



# POUR DES RIVIÈRES VIVANTES

22 mai 2024

Le WWF publie son rapport Rivières Vivantes pour alerter sur le déclin de la biodiversité dans les rivières françaises hexagonales. Malgré les dépenses déployées pour les politiques de l'eau, estimées à 500 milliards d'euros depuis 20 ans, les populations d'oiseaux et de poissons d'eau douce stagnent de manière inquiétante et seulement 43,1 % des cours d'eau et plans d'eau en France hexagonale sont en bon état écologique. Depuis des années, le WWF se mobilise pour enrayer ce déclin, notamment grâce à des programmes de préservation des zones humides. Mais nous avons aussi besoin de mobiliser les pouvoirs publics : seule la mise en place d'une politique de l'eau ambitieuse permettra de préserver cette ressource indispensable.



**25 Md €/AN**

dépensés pour la politique de l'eau en France



**seuls 43,1 %**

des eaux, en France, étaient en bon état écologique en 2019

## LES SOLUTIONS

### PRÉSERVER les zones humides

- Acquisition foncière de zones humides en France
- Déploiement de projets de paiements pour services écosystémiques (PSE) avec des propriétaires d'étangs

### RENFORCER la résilience de l'eau face au changement climatique

- Agriculture économe en eau
- Solutions fondées sur la nature

### RESTAURER les cours d'eau

- Préserver 25 000 km de cours d'eau et leur continuité à l'horizon 2030
- Réévaluer la fiscalité de l'eau pour appliquer le principe pollueur-payeur et inciter à réorienter les pratiques agricoles vers l'agroécologie

## NOTRE AMBITION



### ACCOMPAGNER DES PROJETS

en France métropolitaine à hauteur de 40 millions d'euros sur 10 ans



### CONSERVER ENVIRON 15 000 HA DE FORÊTS

parmi les plus riches et menacées



### ATTÉNUER LE CHANGEMENT CLIMATIQUE

via le stockage durable de 400 000 t de carbone additionnel sur 30 ans

## 32 ENTREPRISES ENGAGÉES



10 Grandes entreprises

2 ETI

21 PME membres du Club

Entreprendre pour la Planète



43 projets présentés

5 projets sélectionnés



4,8 M€ déjà levés auprès  
des entreprises

# LE FONDS NATURE IMPACT

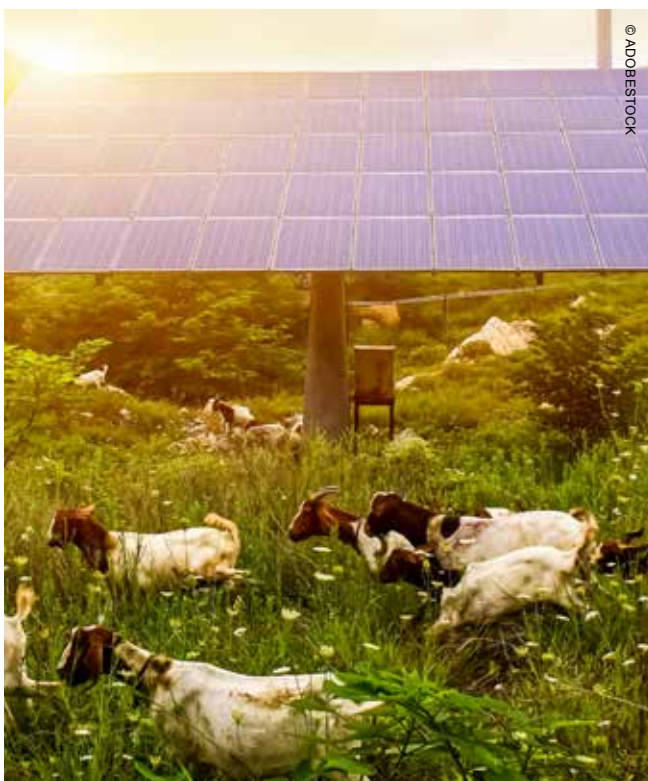
Juillet 2024

32 entreprises ont rejoint l'initiative Nature Impact, désireuses de contribuer à financer la protection de nos forêts. Il y a un an, le WWF France lançait le premier fonds basé sur la logique de paiement de pratiques au bénéfice des services écosystémiques d'intérêt général, dit PSE, qui combine protection de la biodiversité et séquestration du carbone. Le concept ? Réunir les propriétaires forestiers qui souhaitent préserver leurs terres, mais pour qui, hélas, la protection ou la restauration de parcelles peut engendrer un manque à gagner ou un coût, et des contributeurs – entreprises dans un premier temps puis collectivités ensuite – sélectionnés par le WWF pour leur engagement.



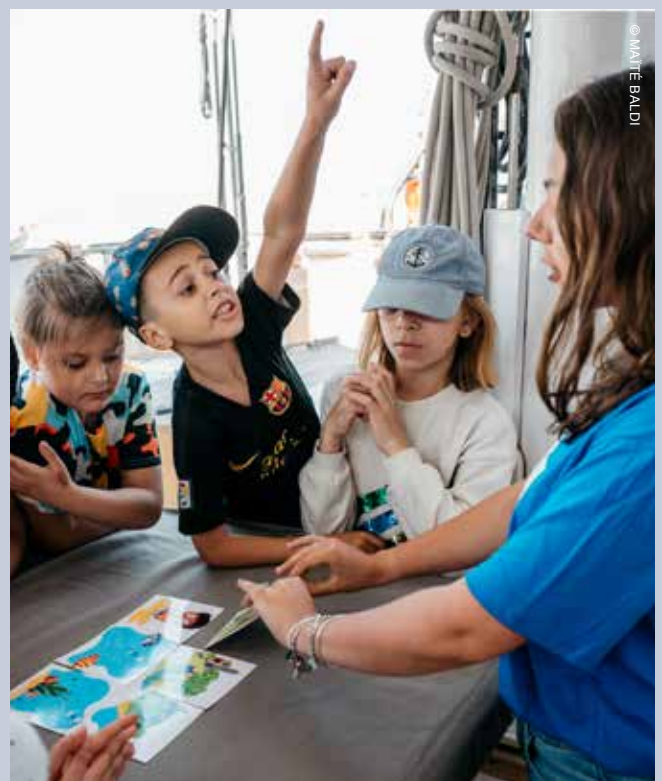
# CONCILIER DÉVELOPPEMENT DU SOLAIRE ET BIODIVERSITÉ

Dans le cadre de la loi d'accélération des énergies renouvelables et de la prochaine loi énergie-climat, les régions devront bientôt déterminer des objectifs de développement des énergies renouvelables. Si la France doit déployer le solaire photovoltaïque pour atteindre ses objectifs, la biodiversité ne doit pas en pâtir, dans un contexte où de nombreux écosystèmes sont aujourd'hui en mauvais état et où de nombreuses espèces sont d'ores et déjà menacées d'extinction. C'est pourquoi le WWF a publié un guide à destination des collectivités et des porteurs de projets visant à mieux concilier l'installation de projets photovoltaïques au sol et la protection de la nature. Notre objectif est bel et bien d'accompagner l'accélération des énergies renouvelables partout en France en façonnant une nouvelle méthode de planification territoriale, respectueuse des écosystèmes naturels et capable d'emporter l'adhésion des citoyens.



# SENSIBILISER À LA PROTECTION DE LA MÉDITERRANÉE

Le 18 juin 2024, nous avons organisé une journée de sensibilisation à bord du *Blue Panda*, notre bateau ambassadeur. Après avoir été formés par nos équipes, cinq bénévoles ont accueilli une centaine d'élèves à bord du voilier et leur ont proposé des jeux interactifs, des quiz et des vidéos sur le thème de la protection de la biodiversité méditerranéenne. Lors de cette visite pédagogique, les élèves ont pu se projeter dans le quotidien des équipes du WWF. Au fil d'une déambulation dans les différents espaces du bateau, les enfants prenaient part à des ateliers qui permettaient, de manière logique et progressive, de prendre conscience de la beauté de la mer et de la richesse de son écosystème, des différentes menaces – en particulier les pollutions – qui pèsent sur sa faune et sa flore, et de l'importance de protéger collectivement cet environnement ! Depuis 2019, notre bateau ambassadeur mène des missions scientifiques et navigue de port en port pour éduquer, sensibiliser et convaincre de la nécessité de préserver la Méditerranée. Tel un trait d'union mouvant entre des pays, des peuples et des cultures qui partagent les mêmes eaux.

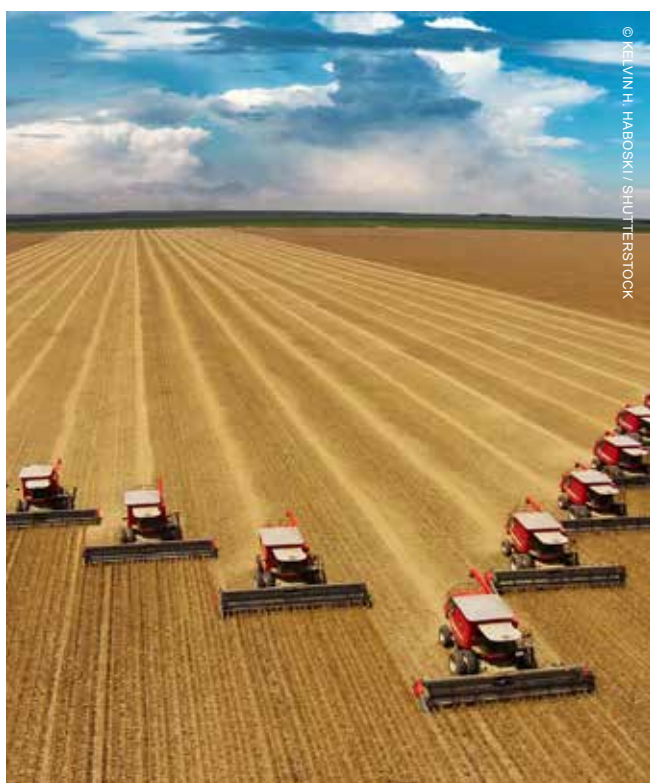


# L'ÉTAT SUBVENTIONNE LA DESTRUCTION DE LA NATURE

Les États membres dépensent entre 34 et 48 milliards d'euros de subventions européennes chaque année pour financer des activités nuisibles à l'environnement. Telles sont les révélations de notre étude, publiée au mois de mai. À l'approche des élections européennes, et en pleine crise du pouvoir d'achat, le WWF souhaite lancer un signal d'alarme pour les gouvernements et les citoyens de l'UE qui dépensent des milliards d'euros dommageables à la nature, sapant du même coup les investissements pour la protéger et la restaurer. Ces subventions néfastes concernent tous les principaux secteurs de l'économie mais la majeure partie d'entre elles provient des aides au secteur agricole. Le WWF France exhorte les États membres et l'UE à établir un cadre juridiquement contraignant pour garantir l'élimination progressive des subventions qui nuisent à la biodiversité, et les rediriger vers des solutions fondées sur la nature à même de renforcer la protection des Européens face aux chocs climatiques.

# LES PME S'ENGAGENT POUR LA BIODIVERSITÉ

Le WWF a publié son livre blanc, guide pratique à destination des petites et moyennes entreprises désireuses d'agir en faveur de la biodiversité. Les impacts sur la biodiversité sont difficiles à appréhender par les entreprises, plus familières des sujets sur le climat et les émissions de CO<sub>2</sub>. D'où l'idée de publier un guide pédagogique et pragmatique sur cette thématique tout aussi fondamentale, bien que moins connue, afin de jouer pleinement notre rôle de sensibilisation et de faciliter le passage à l'action ! Notre livre blanc, intitulé *Pourquoi et comment agir pour la biodiversité* met en avant les solutions testées par 9 PME & ETI engagées. Ces entreprises, de secteurs différents, ont choisi cette année de travailler ensemble afin de poursuivre la réduction de leur impact sur la biodiversité, en mettant en œuvre les actions nées lors du Do-Tank : une initiative mise en place au sein du club *Entreprendre Pour la Planète (EPP)*, en collaboration avec le cabinet de conseil en RSE *Hysop*. L'objectif ? Renforcer la dynamique collective entre les membres dans le but de guider et d'accélérer la transition écologique.



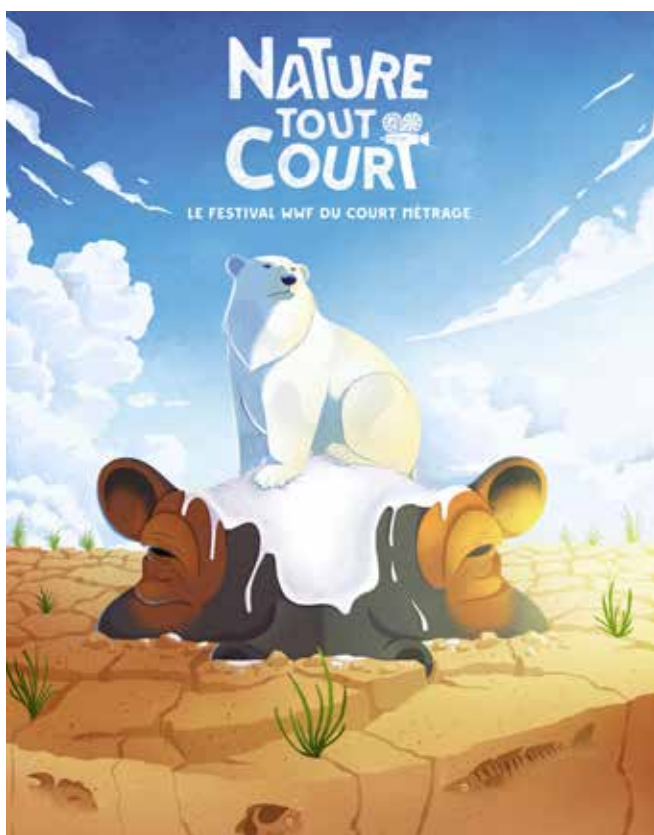
© KEVIN H. HABOSKI / SHUTTERSTOCK



© SHUTTERSTOCK / DES82 / WWF

## LE WWF FAIT SON CINÉMA

Pour célébrer son 50<sup>ème</sup> anniversaire, le WWF France a lancé la première édition de son festival « Nature Tout Court », une programmation ciselée de courts-métrages originaux mettant le monde du vivant à l'honneur. Car pour nous, le cinéma est plus qu'un divertissement. Les émotions qu'il suscite sont universelles, et c'est précisément cette universalité qui fait de lui un médium extraordinaire pour véhiculer des messages environnementaux cruciaux. La sélection finale compte 30 films au total, répartis dans cinq programmes différents, adaptés aux âges de chacun : des œuvres poétiques, contemplatives, fantastiques, excentriques, voire comiques... Les 27 et 28 avril derniers, près de 200 personnes sont venues découvrir les courts-métrages, à Paris, au cinéma Les 7 Batignolles. En parallèle, huit projections réservées aux scolaires ont été organisées au cinéma La Jetée de Clermont-Ferrand, faisant salle comble à chaque fois.



## LES DANGERS DES PESTICIDES SOUS-ESTIMÉS

À la demande du WWF France, l'IFOP a réalisé une enquête auprès d'un échantillon représentatif de la population française afin d'évaluer la connaissance des citoyens sur les produits phytosanitaires. Or, notre étude montre qu'ils en connaissent mal les effets et pire qu'ils les minimisent : les trois quarts des participants n'ont pas plus de 6 bonnes réponses sur 14 questions. Ce manque de connaissances est relativement uniforme au sein de la population. C'est pourtant par une meilleure connaissance de la réalité des pesticides que les Français pourront juger des décisions prises ces dernières semaines pour en faciliter l'usage. Le WWF France appelle ainsi à réviser dès 2024 le Plan stratégique national (PSN), déclinaison française de la PAC, pour mieux accompagner les agriculteurs, premières victimes sanitaires de l'exposition aux pesticides, et qui seront aussi les premières victimes économiques de l'inexorable déclin de la biodiversité provoqué par les pesticides.





# OPTIMISER LA GESTION DES BIODÉCHETS

Le WWF France publie un guide à destination des collectivités qui identifie les conditions de durabilité de la gestion des biodéchets, afin de déployer au mieux tout leur potentiel pour les territoires. En France, les déchets alimentaires, constituant environ un tiers de nos poubelles grises, sont encore largement mis en décharge ou incinérés. Ils représentent une part significative des biodéchets, riches en matière organique, dotés d'un fort potentiel de valorisation agronomique et énergétique. La loi anti-gaspillage et économie circulaire (AGEC) de 2020 généralise l'obligation du tri à la source des biodéchets dès le 1<sup>er</sup> janvier 2024. La gestion d'un grand nombre d'entre eux relève de la compétence des collectivités à qui s'adresse ce dépliant. Son objectif est d'accompagner les acteurs publics dans la généralisation du tri à la source des biodéchets et de les orienter vers des projets de valorisation qui s'inscrivent dans des économies circulaires locales avec des impacts climatiques, environnementaux et sociétaux positifs.

# POUR UNE COOPÉRATION TRANSFRONTALIÈRE EN GUYANE

Tandis que le président de la République, Emmanuel Macron, se rend en Guyane pour un voyage officiel avant de rejoindre le Brésil, le WWF s'efforce de l'alerter sur les deux fléaux de la région : l'orpaillage illégal et la pêche illégale. 400 sites miniers illégaux, à l'origine d'une déforestation massive et d'une contamination des fleuves au mercure, continuent de menacer la santé des populations et de la biodiversité locale. Quant à la pêche illégale étrangère, elle est en grande partie responsable du déclin de la population de tortues luth : dans l'Ouest guyanais, le nombre de pontes a baissé de 97 % entre 2000 et 2023 ! Bien que ces deux activités perdurent à haute intensité, elles sont traitées comme s'il s'agissait de problématiques locales, entraînant des réponses organisées à la seule échelle de la Guyane française. Or, il est clairement établi que ces pressions trouvent leurs origines dans les pays voisins (Suriname et Brésil). C'est pourquoi le WWF publie un rapport appelant les pouvoirs publics à actionner le seul véritable levier susceptible de mettre un terme à ces menaces, celui d'une coopération transfrontalière effective !



# TAXES SUR L'EAU : L'ÉTAT RENONCE

Les particuliers supportent aujourd'hui 75 % de la redevance pour prélèvement quand ils ne consomment que 26 % de l'eau contre 58 % pour le secteur agricole. Le Plan Eau, annoncé le 30 mars 2023 par le président de la République, avait fixé une première trajectoire pour la qualité de l'eau et la sobriété des usages. Pour financer cette transition, le projet de loi de finances 2024 se proposait de faire davantage contribuer le secteur agricole. Hélas, dès le mois de décembre 2023, le gouvernement renonce à la hausse des deux redevances sur l'eau prévues pour le secteur agricole, dont celle sur les pollutions diffuses, précisément censée mettre à contribution les utilisateurs de pesticides. Pour la remise à plat de la fiscalité de l'eau afin que les plus gros préleveurs et les plus gros pollueurs paient leur juste part dans l'effort national, le WWF France appelle le gouvernement à se saisir instamment des travaux de la commission d'enquête, des ONG et de la science en organisant dès maintenant une concertation nationale impliquant toutes les parties prenantes !

# L'ÉLOGE DE LA FLEMME EN FAVEUR DE LA POSIDONIE

À l'occasion de la Journée mondiale de l'océan, le WWF France a lancé la deuxième phase de sa campagne de sensibilisation en faveur des herbiers de posidonie. L'objectif ? Alerter sur l'inquiétante régression de ce précieux écosystème de Méditerranée, notamment en raison de l'ancrage des navires. Portées par l'agence Mogul, nos recommandations à destination des plaisanciers étaient claires : laissez les herbiers de posidonie tranquilles, chillez sur la plage et laissez-vous porter par une bouée au lieu de faire du bateau !

La campagne était également portée par trois créateurs de contenus : Acrobapt, Lea Camilleri et Mognuiz qui ont dévoilé leur manière de protéger la posidonie sur Instagram et TikTok. En parallèle, sur le terrain, le WWF apporte son expertise et son appui financier à sept communes du littoral méditerranéen pour la restauration des herbiers de posidonie présents sur leur territoire, grâce au projet Mission Nature financé par La Française des Jeux (FDJ) et piloté par l'Office français de la biodiversité (OFB).



© STOCK-PETEGAR



© STOCK

# DURCIR LE MALUS POIDS POUR FINANCER LA TRANSITION ÉCOLOGIQUE

À l'automne dernier, le gouvernement a présenté son projet de budget pour l'année 2024. Un projet de loi de finance qui prévoyait de générer plusieurs centaines de millions d'euros d'économies ou de recettes nouvelles, pour améliorer le solde des comptes publics et pour répondre aux enjeux de la transition écologique. Le WWF France a saisi cette opportunité pour appeler le gouvernement à durcir le malus poids afin de générer deux milliards de recettes écologiques supplémentaires. L'idée étant d'envoyer un signal fort aux acheteurs de véhicules les plus lourds et les plus polluants, tout en dégagant des recettes écologiques supplémentaires pour financer l'acquisition de véhicules plus légers et plus propres. Soit une action concrète qui permettrait de vraiment peser sur la décision d'achat des automobilistes, en les détournant des SUV, et de commencer à constituer le « trésor de guerre écologique » dont il a besoin pour relever une part du défi climatique.

# LE WWF ALERTE SUR UNE PÉNURIE D'EAU EN EUROPE

Au 1<sup>er</sup> août 2023, 72 % des nappes phréatiques étaient sous les normales mensuelles. La pluie présente sur certains territoires en été n'a pas permis de recharger les nappes qui soutiennent les débits de rivières et les usages industriels, agricoles et domestiques. C'est ce qu'on appelle une sécheresse hydrologique. Chaque année, le stress hydrique affecte en moyenne 20 % du territoire européen et 30 % de la population européenne. Dans son rapport « *Water for nature, water for life* », le WWF pointe du doigt des décennies de mauvaise gestion de l'eau et appelle à la mise en place de législations ambitieuses avant qu'il ne soit trop tard. Dans un autre rapport intitulé « Le coût de l'eau bon marché », le WWF estime pour la première fois la valeur économique de l'or bleu : 58 000 milliards de dollars par an au niveau mondial. C'est l'équivalent de 60 % du PIB mondial. L'eau, ressource la plus précieuse et la plus sous-estimée au monde, est aujourd'hui au cœur d'une crise mondiale, qui menace la santé humaine, mais aussi l'économie mondiale.



# CONSERVER LE CAPITAL NATUREL

En 2021, le WWF France et la Chaire Comptabilité écologique lançaient le « Lab Capital Naturel », une nouvelle démarche pour mesurer l'empreinte biodiversité des entreprises. En effet, tandis que 50 % de l'économie mondiale dépend directement de l'état de santé de la nature, jusqu'à ce jour, il n'existait aucun outil pour l'intégrer aux comptes des acteurs économiques. Un an après, le Lab Capital Naturel a publié des premiers retours d'expérience sur les méthodologies SBTN\* et CARE\* testées par ses membres afin d'intégrer leurs activités dans les limites planétaires. Tout au long de l'année, le Lab Capital Naturel a travaillé pour améliorer la faisabilité et le caractère pratique de ses méthodes, tout en maintenant son ambition et sa rigueur scientifique. De la même façon que pour le climat, les entreprises sont aujourd'hui capables de mesurer leur empreinte carbone. À terme, l'objectif du « Lab Capital Naturel » est d'encourager et d'accompagner les entreprises dans l'expérimentation d'outils dédiés au capital naturel.

\* Le *Science Based Targets Network* est un réseau mondial qui a publié des lignes directrices afin de réduire les impacts des entreprises sur la biodiversité.

\* La méthode CARE est une comptabilité orientée sur une préservation financière, environnementale et humaine.



© WWF / SIMON RAWLES

# ANNONCES DU GROUPE SBTi : LE WWF RÉAGIT

En avril dernier, le Conseil d'administration de l'organisation SBTi\* a annoncé son intention d'intégrer les crédits carbone à ses critères de réduction des émissions de gaz à effet de serre. En tant que l'un des fondateurs de SBTi, le WWF a souhaité préciser que la compensation ne peut pas remplacer la réduction des émissions des opérations, produits et chaînes de valeur des entreprises. Pour encourager et soutenir la transformation radicale des entreprises, le WWF maintient que le recours à la compensation carbone doit se limiter uniquement aux émissions résiduelles. L'engagement des entreprises doit être renforcé par une responsabilité accrue et être poursuivi dans le cadre d'une trajectoire de réduction globale et scientifiquement définie. Le WWF soutient des processus robustes et fondés sur la science pour le développement de normes et d'orientations, qui constituent le socle de SBTi et doivent continuer à être la norme de référence en matière de définition, de *reporting* et de mise en œuvre d'objectifs climatiques.

\* La *Science Based Targets Initiative* a vocation à accompagner les entreprises dans la réduction de leurs émissions de CO<sub>2</sub>. Elle a été fondée en 2015 par le *World Resources Institute* (WRI), le *Carbon Disclosure Project* (CDP), le Pacte mondial des Nations unies et le WWF.



© GLOBAL WARMING IMAGES / WWF

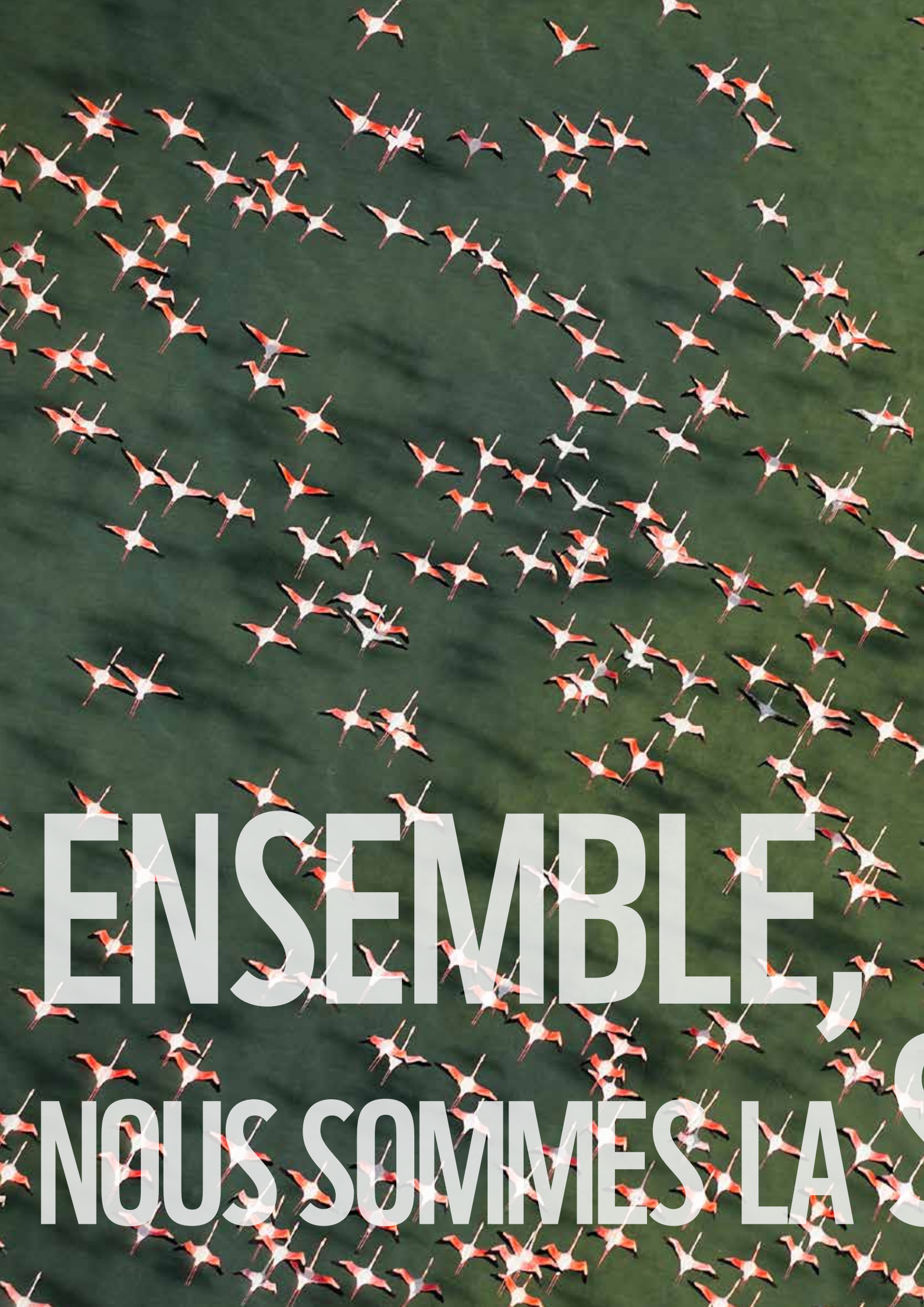
# UNIBAIL-RODAMCO- WESTFIELD S'ENGAGE AUX CÔTÉS DU WWF

Le géant des centres commerciaux et de l'immobilier s'associe avec le WWF pour accélérer la transition vers une consommation « plus responsable et pour préserver et restaurer les écosystèmes naturels ». Le partenariat, d'une durée de trois ans, sera déployé autour de quatre piliers : une consommation plus responsable, le déploiement de l'initiative *Science Based Target for Nature* (SBTN), la préservation et la restauration d'écosystèmes et la sensibilisation des visiteurs. Concrètement, le WWF accompagnera URW dans la mise en œuvre de nouveaux outils pour évaluer la durabilité des marques présentes dans leurs centres et la sensibilisation de leurs visiteurs sur les sujets de développement durable. Le WWF accompagnera aussi URW dans le renforcement de son approche biodiversité fondée sur la science, et l'appuiera dans le développement de projets de préservation des écosystèmes naturels terrestres.

# LES RENDEZ-VOUS DU CERCLE

Créé en 2013, le Cercle du WWF rassemble nos soutiens les plus généreux. Celles et ceux qui font un don d'au moins 1 000 euros par an ou qui ont choisi de transmettre tout ou partie de leur patrimoine au WWF. C'est un collectif unique qui fédère les passionnés de nature. Ensemble, nous unissons nos forces pour préserver les espèces en danger, restaurer les espaces dégradés, régénérer la biodiversité. Tous les membres du Cercle bénéficient d'un accueil personnalisé dans nos locaux, d'une newsletter dédiée et de rencontres uniques, à Paris et dans d'autres grandes villes de France. Cette année, plusieurs grands rendez-vous leur ont été proposés. En novembre 2023, ils ont été conviés à une conférence au Philanthro-Lab de Paris, espace d'échange dédié à la philanthropie, en présence d'Isabelle Autissier. En décembre, ils ont pu assister à une Webconférence dévoilant en avant-première la nouvelle campagne du WWF sur les espèces parapluies aux côtés d'experts terrain. En avril, ils ont été invités à une sortie en mer à bord du Blue Panda, notre voilier ambassadeur, puis à la projection privée du documentaire *Vivre avec les loups* de Jean-Michel Bertrand.





ENSEMBLE,  
NOUS SOMMES LA S



# SOLUTION

# NOS PARTENAIRES publics

Sur notre territoire, en Europe ou à l'autre bout du monde, avec ses partenaires, le WWF France s'engage dans la protection de l'exceptionnelle biodiversité de notre planète.



**Le ministère de la Transition  
écologique**



**Le ministère de la Cohésion des  
territoires et des Relations avec  
les collectivités territoriales**



**Le ministère de l'Europe et des  
Affaires étrangères**



**La Commission européenne**



**Toulouse Métropole**



**Métropole Rouen Normandie**



**Le FFEM (Fonds français pour  
l'environnement mondial)**



**L'AFD (Agence française de  
développement)**



**Expertise France, agence  
française de coopération  
technique internationale**



**L'ADEME**

# NOS PARTENAIRES privés

En travaillant avec le monde de l'entreprise, le WWF s'efforce de faire changer les pratiques et d'obtenir des résultats concrets. Il s'agit de trouver ensemble des solutions pour faire baisser l'empreinte écologique de l'humanité et relever les défis de conservation.

**Accor**

**Audencia**

**Atos**

**Groupe Bel**

**Bolton**

**Bouygues Construction**

**Carte Noire**

**Carrefour**

**CMA-CGM**

**CNP Assurance**

**Compagnie Fruitière**

**FDJ Française  
des Jeux**

**Fondation Carrefour**

**Fondation Hermès**

**Fondation Michelin**

**Fontaine Pajot**

**GrDF**

**Herige**

**Groupe Hermès**

**Groupe Rémy**

**Cointreau**

**Kusmi Tea**

**La Banque Postale**

**La Poste**

**Marriott**

**Meltiva**

**Michelin**

**Mirova**

**Moët Hennessy**

**Parfums Christian Dior**

**PRB**

**Rians**

**RTE**

**Schmidt Groupe**

**Sodexo**

**Sylvamo International**

**Paper**

**Sysco**

**URW**

**Velux**





## LES ENTREPRISES DU CLUB EPP

900.CARE	LES JARDINS DU CLOÎTRE
AEGILIM	M2I - MELCHOR
AGX INFORMATIQUE	MFL INDUSTRIE
AIGLE	MOEA
ARCANIS CONSEIL	MONEY WALKIE
AODB	NEOTRAVEL
AVENNA	NOUVEL'R ENERGIE
BALTHAZAR AGENCY	OLALA FOODS
BARRISOL	ORIGINE CYCLES
BLACHERE ILLUMINATION	POLLUSTOCK
CARAMEL	PREVOTAT
CHAMPAGNE GASTON COLLARD	RETTENMAIER
CODEO	SAMI
COQ EN PATE	SAYARI
COUCOO CABANES	SE3M
DOMAINE FRÉDÉRIC POUGEOISE	SENS OF LIFE
DUNE ENERGIE	SURLO
ELEMENT (ANCIENNEMENT NAPALI)	SWEN CAPITAL
EQOSPHERE	TERRANIS
ERE VEGETALE	TIKAMOON
ETHIC DRINKS	TSE
FRUITENZ JAZZ	VALOPTIM
GENESIS	VERRECCHIA
GREENWEEZ	VIVAE
GOODVEST	XSUN
IMMO CONSTRUCTION	YACK
JURATOYS	YNSECT
KIPLI	ZEWAY
KROKOLA	
LE CLOS MALLY	
LE COMPTOIR DU CAVIAR	
LES ARTISTES PARIS	

# MERCI

## pour votre soutien

Cette année encore, nous avons pu compter sur nos bénévoles qui s'impliquent dans diverses actions de terrain, sur nos donateurs qui nous permettent de financer nos programmes, et sur les nombreux sympathisants qui nous soutiennent en relayant nos messages et en faisant connaître nos campagnes.

Merci encore et continuons à agir ensemble.



**2 800** bénévoles



**140 300** donateurs actifs  
sur les 24 derniers mois



**26,7 M€ DE DONS**  
dont 6,5 M€ provenant  
des legs et donations



**290 300**  
sympathisants



**10 800** donateurs recrutés  
à travers la France par  
nos équipes de face-à-face



**4 600** personnes ont réalisé un  
achat solidaire sur le site  
**boutique.wwf.fr**





**NOTRE**

**GOUVERNANCE**



# NOTRE GOUVERNANCE

## WWF France

**Association loi 1901 créée en 1973, le WWF France est devenu en 2004 une Fondation reconnue d'utilité publique avec capacité abritante** qui a pour objet de « promouvoir, encourager et assurer la protection et la conservation de la faune et de la flore, des sites, des eaux, des sols et des autres ressources naturelles, soit directement, soit indirectement en associant d'autres organismes à la réalisation de ses actions et programmes ».



La filiale  
**PANDA**

**Entreprise unipersonnelle à responsabilité limitée, dont la Fondation est l'associée unique**, Panda promet depuis 1992 toute activité se rapportant à **la protection de l'environnement dans le secteur marchand**. Ses ressources sont générées par les produits sous licence, les contrats de coopérations techniques, la vente par correspondance et les produits d'édition.

## COMITÉ D'AUDIT ET DES RISQUES



**Il veille au bon fonctionnement du contrôle interne relatif au processus d'élaboration de l'information comptable et financière.**

Il apprécie l'efficacité des systèmes de contrôle interne et de gestion des risques. Il recommande le choix du commissaire aux comptes, examine son plan d'audit et en vérifie la bonne exécution.

**Christian Alibay**

Président du Comité d'audit

**Antoine Housset**

Administrateur

**Philippe Zaouati**

Administrateur

**KPMG - Commissaire aux comptes**

## Transparence

Depuis 2004, les comptes sociaux de la Fondation sont audités et certifiés chaque année par les commissaires aux comptes, approuvés par le Conseil d'administration et déposés auprès de la préfecture de Seine-Saint-Denis depuis 2017. Ils sont disponibles sur notre site Internet et comprennent les comptes (bilan, compte de résultat, annexe intégrant le compte d'emploi des ressources), ainsi que le rapport de gestion et le rapport du commissaire aux comptes.

# CONSEIL D'ADMINISTRATION



**Il arrête le programme d'action de la Fondation, vote le budget, délibère sur toutes les grandes décisions concernant la vie de la Fondation.**

10 membres répartis en 3 collèges : collège des amis du WWF désignés par la Fondation de droit suisse « World Wide Fund for Nature » ; collège des personnalités qualifiées ; collège des représentants de l'État.

## Antoine Housset

Président

du 19 octobre 2023 au 17 juin 2024

## Alexandra Palt

Présidente depuis 18 juin 2024

## Christian Alibay

Trésorier

## Mathieu Rambaud

Secrétaire

## Isabelle Autissier

Présidente d'honneur

## Philippe Zaouati

## Antoine Fievet

## Jean-Luc Chotte

## Marie-Louise Simoni

Représentant le Ministre de l'Intérieur

## Olivier Wickers

Représentant le ministère de l'Économie, des Finances, de la souveraineté industrielle et numérique

## Thierry Boisseaux

Représentant le ministère de la Transition écologique

## Bureau

Composé de la présidente, du trésorier et du secrétaire, il instruit les affaires soumises au Conseil d'administration et pourvoit à l'exécution de ses délibérations.



Pour connaître en détail le rôle et les attributions du Conseil d'administration : [wwf.fr/qui-sommes-nous/organisation](http://wwf.fr/qui-sommes-nous/organisation)

# COMITÉ EXÉCUTIF



Le Conseil d'administration délègue à un directeur général la mise en œuvre de la stratégie et sa gestion quotidienne. **Ce directeur général anime un comité exécutif.**

## Véronique Andrieux

Directrice générale

## Dominique Lê Van Truoc

Directeur de l'engagement

## Benoît Duchier

Directeur de la générosité publique

## Marie-Christine Korniloff

Directrice déléguée au monde économique

## Yann Laurans

Directeur des programmes

## Jean Burkard

Directeur du plaidoyer

## Arnaud Salla

Directeur administratif et financier

## Laure Piron

Directrice des ressources humaines et des services généraux



Pour connaître la stratégie et le périmètre du Comité exécutif : [wwf.fr/qui-sommes-nous/organisation](http://wwf.fr/qui-sommes-nous/organisation)



# NOTRE BILAN FINANCIER



# NOTRE BILAN FINANCIER 2023-2024

Les comptes approuvés par le Conseil d'administration du 12 décembre 2024 ont été certifiés sans réserve par nos commissaires aux comptes et reflètent les actions du WWF France au cours de l'exercice écoulé.

**L'exercice se solde par un résultat en perte de -2,224 M€.** Ce résultat est dû principalement à :

- une hausse importante des missions sociales (+ 2,5 M€, soit 11 %) en France et à l'international, ce qui porte à 26 M€ les ressources engagées pour les programmes de préservation et de sensibilisation ;
- dans une moindre mesure à la hausse des coûts de collecte de fonds (+786 k€, soit +11 %) pour soutenir les investissements de collecte ;
- les fonds reportés augmentent de 36 % (+1,65 M€) et serviront aux programmes des années suivantes.

Le déploiement accru des projets se traduit cette année encore par un taux de mission sociale de 75 %. Parmi les projets poursuivis cette année, on peut souligner : « Rivières vivantes » (préservation des rivières en France), un premier documentaire WWF (*RORQUAL*), la protection des mangroves à Madagascar, la gestion des conflits hommes-animaux dans le bassin du Congo, mais aussi des campagnes de sensibilisation et de plaidoyer contre le déclassement du loup, sur la place des SUV, contre le trafic d'espèces sauvages, etc. Merci à tous les donateurs, bénévoles, mécènes et bailleurs qui nous ont permis cette année de mener ces programmes.

## LES EFFECTIFS

Pour mener à bien ses programmes de terrain et de sensibilisation, la Fondation s'est appuyée sur l'expertise de 129 salariés au cours de cet exercice.

## LE BILAN SYNTHÉTIQUE

ACTIF	2023-2024 NET en €	2022-2023 NET en €	Variation %	PASSIF	2023-2024 NET en €	2022-2023 NET en €	Variation %
ACTIF IMMOBILISÉ	13 499 548	13 684 657	-1%	FONDS PROPRES ET RÉSERVES	25 566 206	27 790 776	-8%
				dont			
				dotation initiale non consommable	9 150 510	9 150 510	
				réserves et report à nouveau des exercices précédents	18 640 265	19 198 786	
				résultat de l'exercice	-2 224 569	-558 521	298%
ACTIF CIRCULANT	59 297 126	50 893 239	17%	FONDS REPORTÉS ET DÉDIÉS	12 686 247	11 940 912	10%
				PROVISIONS POUR RISQUES ET CHARGES	109 359	68 422	60%
				DETTES	34 434 863	24 777 786	39%
TOTAL	72 796 674	64 577 896	13%	TOTAL	72 796 674	64 577 896	13%

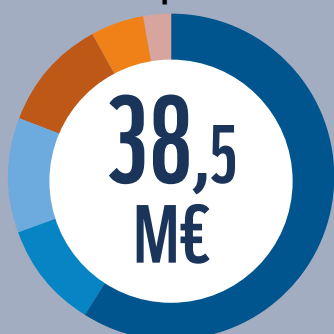


Le rapport annuel est disponible sur notre site et apporte davantage de détails sur la lecture comptable et financière des comptes : [www.fr/qui-sommes-nous/finances](http://www.fr/qui-sommes-nous/finances)



## QUELQUES CHIFFRES CLÉS (données issues des états financiers)

### REVENUS DE L'EXERCICE (données compte de résultat)



- 22,7 M€ issus des dons, legs & assurances-vie
- 4,1 M€ de mécénats d'entreprises
- 4,4 M€ de contributions financières
- 4,3 M€ des fonds dédiés
- 2 M€ de subventions publiques
- 1 M€ d'autres dont refacturation à Panda EURL

### CHARGES D'EXPLOITATION (données compte de résultat)

41,6 M€ 

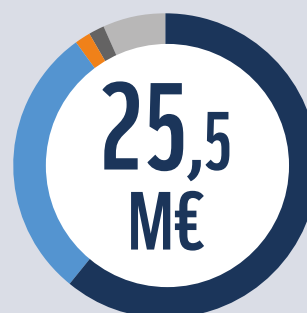
Ces charges d'exploitation représentent toutes les dépenses que la Fondation a dû engager pour réaliser ses missions et assurer son fonctionnement courant.

### FONDS REPORTÉS ET DÉDIÉS

 12,7 M€

Les fonds dédiés s'élèvent à 8,3 M€ et couvriront des dépenses de programmes de conservation.  
Les fonds reportés s'élèvent à 4,4 M€ et représentent l'actif net futur qui sera réalisé au moment de la vente du bien donné ou légué.

### FONDS PROPRES DE LA FONDATION



- 18,6 M€ : réserves issues de la GP
- 9,1 M€ : dotation non consommable
- 0,6 M€ : autres réserves
- -0,6 M€ : report à nouveau
- -2,2 M€ : résultat de l'exercice

# NOTRE COMPTE DE RÉSULTAT PAR ORIGINE ET PAR DESTINATION

## QUELQUES DÉFINITIONS DES EMPLOIS

### MISSIONS SOCIALES

Elles regroupent l'ensemble des actions du WWF destinées à freiner la dégradation de l'environnement naturel de la planète : programmes, actions de sensibilisation, soutien des actions du réseau...

**Réalisées en France :** il s'agit des actions pilotées par le WWF France qui se déroulent en France (Métropole et outre-mer). Ce poste intègre aussi les actions en France pilotées par d'autres partenaires.

**Réalisées à l'étranger :** regroupe l'intégralité des versements destinés à soutenir les organisations de défense de la planète à l'étranger. Ce poste inclut les redevances versées au WWF International (programmes et network).

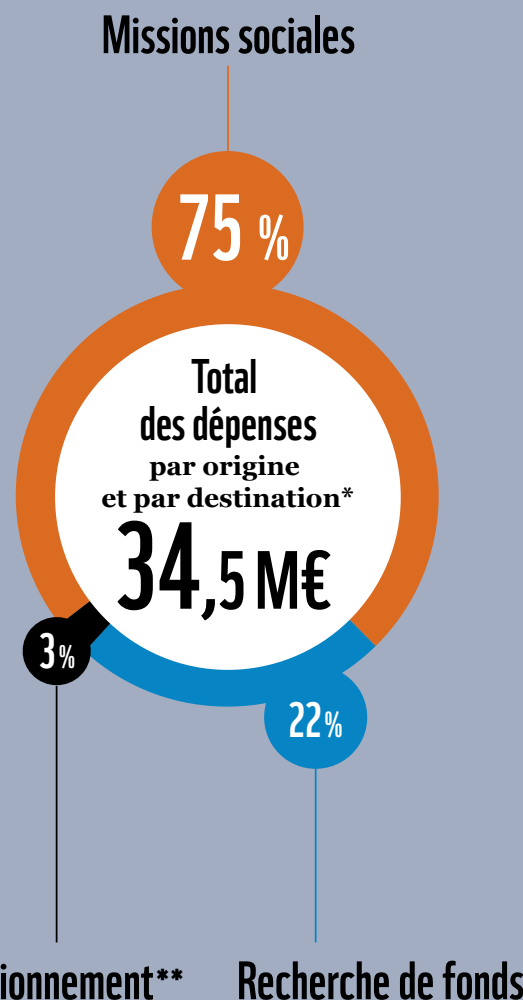
### FRAIS DE RECHERCHE DE FONDS

Ils regroupent les investissements menés afin de mobiliser des fonds pour les actions du WWF et de garantir son indépendance financière.

### FRAIS DE FONCTIONNEMENT

Ils sont constitués des charges directes et indirectes non réparties sur les missions sociales et frais de recherche de fonds. Ainsi, ils se composent essentiellement de frais administratifs, comptables, informatiques et liés aux ressources humaines, ainsi que d'une quote-part de la redevance internationale versée au WWF International.

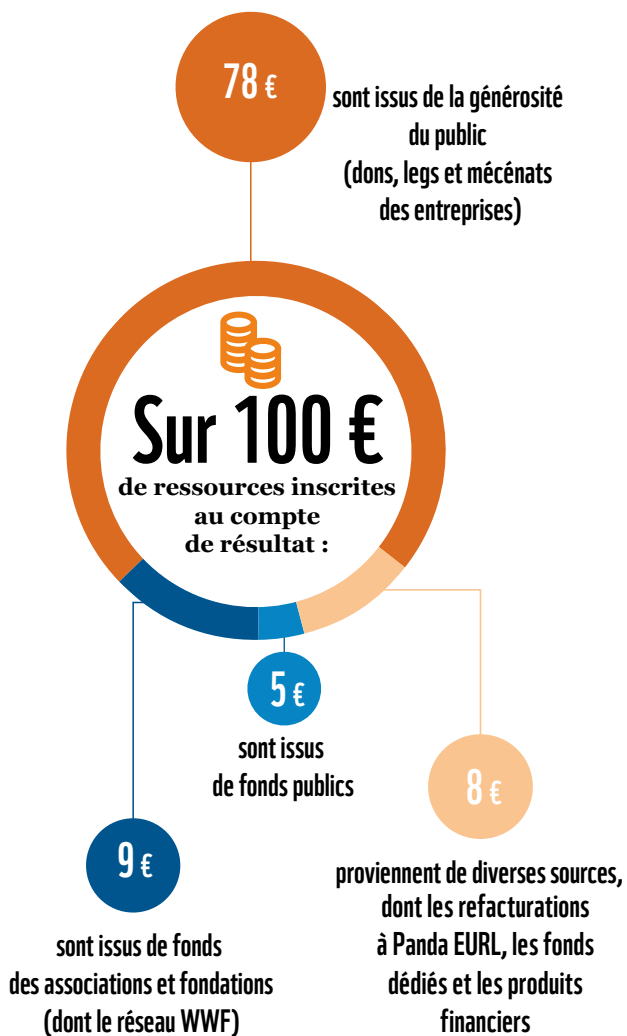
## COMMENT SONT EMPLOYÉES LES RESSOURCES ?



\* Hors provisions, dépréciations, reports en fonds dédiés et frais de fonctionnement intégralement refacturés à notre filiale Panda EURL.

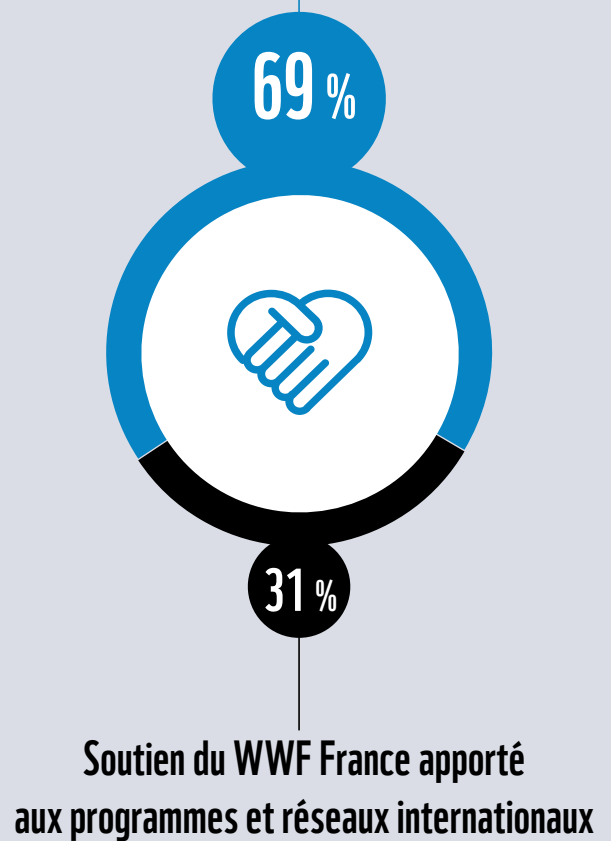
\*\* Les frais de fonctionnement de la Fondation ne prennent pas en compte les frais supportés et refacturés à sa filiale.

## D'OÙ VIENNENT NOS RESSOURCES ?



## COMMENT SE RÉPARTISSENT LES MISSIONS SOCIALES ?

Actions pilotées par le WWF France en France (Métropole et outre-mer)



Pour plus d'informations, voir le rapport annuel sur le site Internet : [wwf.fr/qui-sommes-nous/finances](http://wwf.fr/qui-sommes-nous/finances)

# NOTRE COMPTE DE RÉSULTAT PAR ORIGINE ET PAR DESTINATION

A - PRODUITS ET CHARGES PAR ORIGINE ET DESTINATION	EXERCICE 2023-2024		EXERCICE 2022-2023	
	TOTAL en €	Dont générosité du public en €	TOTAL en €	Dont générosité du public en €
<b>PRODUITS PAR ORIGINE</b>				
1 - PRODUITS LIÉS À LA GÉNÉROSITÉ DU PUBLIC	29 242 623	29 242 623	25 777 003	25 777 003
1.1 COTISATIONS SANS CONTREPARTIE	-	-	-	-
1.2 DONS, LEGS ET MÉCÉNAT	26 891 366	26 891 366	24 619 225	24 619 225
- Dons manuels	16 111 298	16 111 298	15 754 890	15 754 890
- Legs, donations et assurances-vie	6 684 290	6 684 290	5 196 241	5 196 241
- Mécénat	4 095 778	4 095 778	3 668 095	3 668 095
1.3 AUTRES PRODUITS LIÉS À LA GÉNÉROSITÉ DU PUBLIC	2 351 257	2 351 257	1 157 778	1 157 778
2 - PRODUITS NON LIÉS À LA GÉNÉROSITÉ DU PUBLIC	3 889 756		4 193 544	
2.1 COTISATIONS AVEC CONTREPARTIE	-		-	
2.2 PARRAINAGE DES ENTREPRISES	-		-	
2.3 CONTRIBUTIONS FINANCIÈRES SANS CONTREPARTIE	3 044 799		2 997 548	
2.4 AUTRES PRODUITS NON LIÉS À LA GÉNÉROSITÉ DU PUBLIC	844 957		1 195 996	
3 - SUBVENTIONS ET AUTRES CONCOURS PUBLICS	1 991 267		3 344 006	
4 - REPRISES SUR PROVISIONS ET DÉPRÉCIATIONS			79 858	
5 - UTILISATIONS DES FONDS DÉDIÉS ANTÉRIEURS	4 346 443	3 914 306	2 887 682	1 941 555
<b>TOTAL</b>	<b>39 470 089</b>	<b>33 156 930</b>	<b>36 282 094</b>	<b>27 718 558</b>

<b>CHARGES PAR DESTINATION</b>				
1 - MISSIONS SOCIALES	25 793 977	21 713 357	23 300 916	17 537 843
1.1 RÉALISÉES EN FRANCE	17 805 717	16 310 583	14 996 579	12 553 864
- Actions réalisées par l'organisme	16 524 348	15 179 815	13 721 870	11 863 367
- Versements à un organisme central ou à d'autres organismes agissant en France	1 281 369	1 130 768	1 274 709	690 497
1.2 RÉALISÉES À L'ÉTRANGER	7 988 260	5 402 774	8 304 337	4 983 979
- Actions réalisées par l'organisme	2 385 436	954 414	2 455 229	1 501 749
- Versements à un organisme central ou à d'autres organismes agissant à l'étranger	5 602 824	4 448 359	5 849 107	3 482 230
2 - FRAIS DE RECHERCHE DE FONDS	7 624 435	7 624 435	6 838 468	6 838 468
2.1 FRAIS D'APPEL À LA GÉNÉROSITÉ DU PUBLIC	7 103 483	7 103 483	6 491 845	6 491 845
2.2 FRAIS DE RECHERCHE D'AUTRES RESSOURCES	520 953	520 953	346 622	346 622
3 - FRAIS DE FONCTIONNEMENT	1 905 223	983 383	2 052 545	896 876
3.1 FRAIS DE FONCTIONNEMENT WWF FRANCE	1 073 709	983 383	996 884	896 876
3.2 FRAIS DE FONCTIONNEMENT REFACTURÉS À D'AUTRES ENTITÉS	831 514	-	1 055 661	-
4 - DOTATIONS AUX PROVISIONS ET DÉPRÉCIATIONS	138 437	-	64 219	-
5 - IMPÔT SUR LES BÉNÉFICES		-		-
6 - REPORTS EN FONDS DÉDIÉS DE L'EXERCICE	6 232 586	5 826 492	4 584 467	4 088 163
<b>TOTAL</b>	<b>41 694 658</b>	<b>36 147 668</b>	<b>36 840 614</b>	<b>29 361 350</b>
<b>EXCÉDENT OU DÉFICIT</b>	<b>-2 224 569</b>	<b>-2 990 738</b>	<b>-558 521</b>	<b>-1 642 792</b>

B - CONTRIBUTIONS VOLONTAIRES EN NATURE	EXERCICE 2023-2024		EXERCICE 2022-2023	
	TOTAL en €	Dont générosité du public en €	TOTAL en €	Dont générosité du public en €
<b>PRODUITS PAR ORIGINE</b>				
<b>1 - CONTRIBUTIONS VOLONTAIRES LIÉES À LA GÉNÉROSITÉ PUBLIQUE</b>	<b>637 579</b>	<b>637 579</b>	<b>501 747</b>	<b>501 747</b>
BÉNÉVOLAT	352 304	352 304	280 920	280 920
PRESTATIONS EN NATURE	285 275	285 275	220 828	220 828
DONS EN NATURE			-	
<b>2 - CONTRIBUTIONS VOLONTAIRES NON LIÉES À LA GÉNÉROSITÉ PUBLIQUE</b>				
<b>3 - CONCOURS PUBLICS EN NATURE</b>				
PRESTATIONS EN NATURE				
DONS EN NATURE				
<b>TOTAL</b>	<b>637 579</b>	<b>637 579</b>	<b>501 747</b>	<b>501 747</b>
<b>CHARGES PAR DESTINATION</b>				
<b>1 - CONTRIBUTIONS VOLONTAIRES AUX MISSIONS SOCIALES</b>	<b>510 694</b>	<b>510 694</b>	<b>366 895</b>	<b>366 895</b>
RÉALISÉES EN FRANCE	510 694	510 694	366 895	366 895
RÉALISÉES À L'ÉTRANGER				
<b>2 - CONTRIBUTIONS VOLONTAIRES À LA RECHERCHE DE FONDS</b>	<b>120 275</b>	<b>120 275</b>	<b>123 428</b>	<b>123 428</b>
<b>3 - CONTRIBUTIONS VOLONTAIRES AU FONCTIONNEMENT</b>	<b>6 611</b>	<b>6 611</b>	<b>11 425</b>	<b>11 425</b>
<b>TOTAL</b>	<b>637 579</b>	<b>637 579</b>	<b>501 747</b>	<b>501 747</b>





# LE WWF FRANCE EN QUELQUES CHIFFRES

**1973** année de création

**129** salarié(e)s engagé(e)s au quotidien

**2 800** bénévoles

**430 600** sympathisants et donateurs



## Notre raison d'être

Arrêter la dégradation de l'environnement dans le monde et construire un avenir où les êtres humains pourront vivre en harmonie avec la nature.

ensemble, nous sommes la solution. [www.wwf.fr](http://www.wwf.fr)

