



RAPPORT MONDE ÉCONOMIQUE

VUE D'ENSEMBLE DES RELATIONS ENTREPRISES

Année fiscale 2024 (1er juillet 2023 · 30 juin 2024)

WWF

Le WWF est une organisation indépendante de conservation de la nature. Elle compte plus de 38 millions de sympathisants et un réseau actif dans plus de 100 pays grâce à ses dirigeants locaux. Sa mission est de mettre fin à la dégradation de l'environnement naturel de la planète et de construire un avenir où les humains vivent en harmonie avec la nature, en conservant la diversité biologique mondiale, en assurant une utilisation durable des ressources naturelles renouvelables, et en encourageant la réduction de la pollution et du gaspillage.

Depuis 1973, le WWF France agit au quotidien afin d'offrir aux générations futures une planète vivante. Avec ses bénévoles et le soutien de ses 140 300 donateurs, le WWF France mène des actions concrètes pour sauvegarder les milieux naturels et leurs espèces, assurer la promotion de modes de vie durables, former les décideurs, accompagner les entreprises dans la réduction de leur empreinte écologique, et éduquer les jeunes publics. Mais pour que le changement soit acceptable, il ne peut passer que par le respect de chacune et de chacun. C'est la raison pour laquelle la philosophie du WWF est fondée sur le dialogue et l'action.

Antoine Housset a été président du WWF France du 19 octobre 2023 au 17 juin 2024. Depuis le 18 juin 2024, c'est Alexandra Palt qui en est la présidente et Véronique Andrieux, la directrice générale.

Pour découvrir nos projets, rendez-vous sur : wwf.fr

Ensemble, nous sommes la solution.





SOMMAIRE

NOTRE MISSION	5
NOTRE APPROCHE	6
LES PARTENARIATS AVEC LE MONDE ÉCONOMIQUE	10
LES PARTENAIRES DU WWF FRANCE	12
CLUB ENTREPRENDRE POUR LA PLANÈTE	48
LES FOCUS	50

© 1986 Panda Symbol WWF • World Wide Fund For nature
(Formerly World Wildlife Fund)

® «WWF» & «Living planet» are WWF Registered Trademarks /
«WWF» & «Pour une planète vivante» sont des marques déposées.

WWF France, 35•37 rue Baudin, 93310 Le Pré•Saint•Gervais

Légende photo à gauche : Nous devons accélérer la transition énergétique, trouvant des moyens d'atteindre équitablement des objectifs communs. Parmi les exemples prometteurs, citons l'installation de panneaux solaires à proximité de fleurs sauvages, essentielles aux pollinisateurs, ou l'installation de panneaux solaires ou d'éoliennes à proximité de cultures et de bétail qui, en faisant de l'ombre et en rafraîchissant l'air peuvent même améliorer le rendement.

Photo de couverture : © JESON / ADOBE STOCK

ÉDITO

UN NOUVEL HORIZON POUR LA NATURE ET LE CLIMAT

L'année 2024 a confirmé à nouveau ce que nous redoutions depuis longtemps : les conséquences du changement climatique et de la dégradation de la biodiversité sont plus visibles et dramatiques que jamais. Les records de chaleur, la fonte accélérée des glaces, les inondations dévastatrices et les sécheresses prolongées ne sont plus des anomalies, mais la nouvelle norme. Ces événements extrêmes sont le reflet d'une planète en souffrance, où les écosystèmes, qui devraient être nos plus grands alliés dans la lutte contre ces crises, s'effondrent sous le poids de nos activités.

Cette année s'annonce comme une période charnière, marquée par des événements politiques et économiques qui ont redessiné les priorités en matière d'écologie et de développement durable. Les élections européennes et locales en France ont mis en lumière l'engagement croissant des citoyens pour des politiques plus vertes, témoignant d'une prise de conscience collective de l'importance de préserver notre environnement.

Les chiffres de 2024 montrent une situation préoccupante. Le dernier rapport Planète Vivante du WWF révèle que les populations d'animaux sauvages ont chuté de 73 % en seulement 50 ans, un déclin qui s'accélère sous la pression de l'activité humaine. À la COP28, il a été souligné que « nous sommes la dernière génération capable d'inverser la tendance avant que les dommages ne deviennent irréversibles. » Les catastrophes naturelles, de plus en plus fréquentes et destructrices, continuent de ravager des régions entières, menaçant la sécurité alimentaire, les moyens de subsistance, et la stabilité mondiale.

Face à cette réalité, il est crucial de rappeler que 2025 doit être l'année où nous accélérons notre transition écologique. Les engagements pris lors des COP15 et COP26, comme la protection de 30 % des terres et des océans d'ici 2030, doivent être non seulement respectés mais aussi intensifiés. À la COP28, les scientifiques ont averti que « le budget carbone dont nous disposons pour rester sous les 1,5 °C est quasiment épuisé. »

Au WWF, nous savons que la nature est notre meilleure alliée dans cette lutte. Les solutions fondées sur la nature, qui incluent la protection et la restauration des écosystèmes, sont des réponses efficaces et économiquement viables pour lutter contre le changement climatique et la perte de biodiversité. Cependant, ces efforts nécessitent un soutien massif, tant au niveau des politiques publiques que des initiatives privées. Le sommet de Dubaï a d'ailleurs mis en lumière l'importance de financer ces initiatives : « *Le financement climatique doit atteindre les écosystèmes les plus vulnérables.* »

Dans ce contexte, il est essentiel de souligner le rôle crucial des entreprises et des partenariats dans la lutte pour un avenir durable. De plus en plus, les entreprises prennent conscience de leur responsabilité environnementale et s'engagent activement aux côtés d'organisations comme le WWF.

Ces collaborations sont essentielles pour amplifier notre impact, qu'il s'agisse de la réduction des émissions de gaz à effet de serre, de la gestion durable des ressources, ou de l'innovation en matière de solutions écologiques. Ensemble, nous développons des initiatives qui non seulement protègent la biodiversité mais créent également de nouvelles opportunités économiques. À travers ces partenariats, des industries entières réinventent leurs modèles pour les rendre plus durables, prouvant ainsi que la viabilité économique, l'équité sociale et la protection de l'environnement peuvent aller de pair.

L'engagement du secteur privé démontre qu'une transformation systémique est possible lorsque les entreprises se mettent au service de la planète. Les actions conjointes menées par le WWF et ses partenaires montrent que, loin d'être un obstacle, la durabilité est un levier puissant de compétitivité et d'innovation. Grâce à ces efforts concertés, l'ensemble de l'équipe Relations au Monde Economique, à la plume de la rédaction de ce rapport, avance vers un avenir où la prospérité des entreprises s'aligne avec la santé de notre planète.

En 2024, nous devons passer à la vitesse supérieure. Ensemble, nous devons donner aux écosystèmes les moyens de se préserver et se régénérer, pour qu'ils continuent de jouer leur rôle vital dans la régulation du climat et la préservation de la biodiversité. Il est encore temps de faire une différence, mais l'action doit être immédiate et résolue.

Ensemble, donnons à la nature les moyens de se régénérer.

Marie Christine Korniloff
Directrice des relations
avec le monde économique
au WWF France

Aurélié Pontal
Directrice
Pôle Investissement
et Mécénat Entreprises

Nicolas Loz de Coëtghourhant
Directeur
Pôle Transformation
des Entreprises

NOTRE MISSION

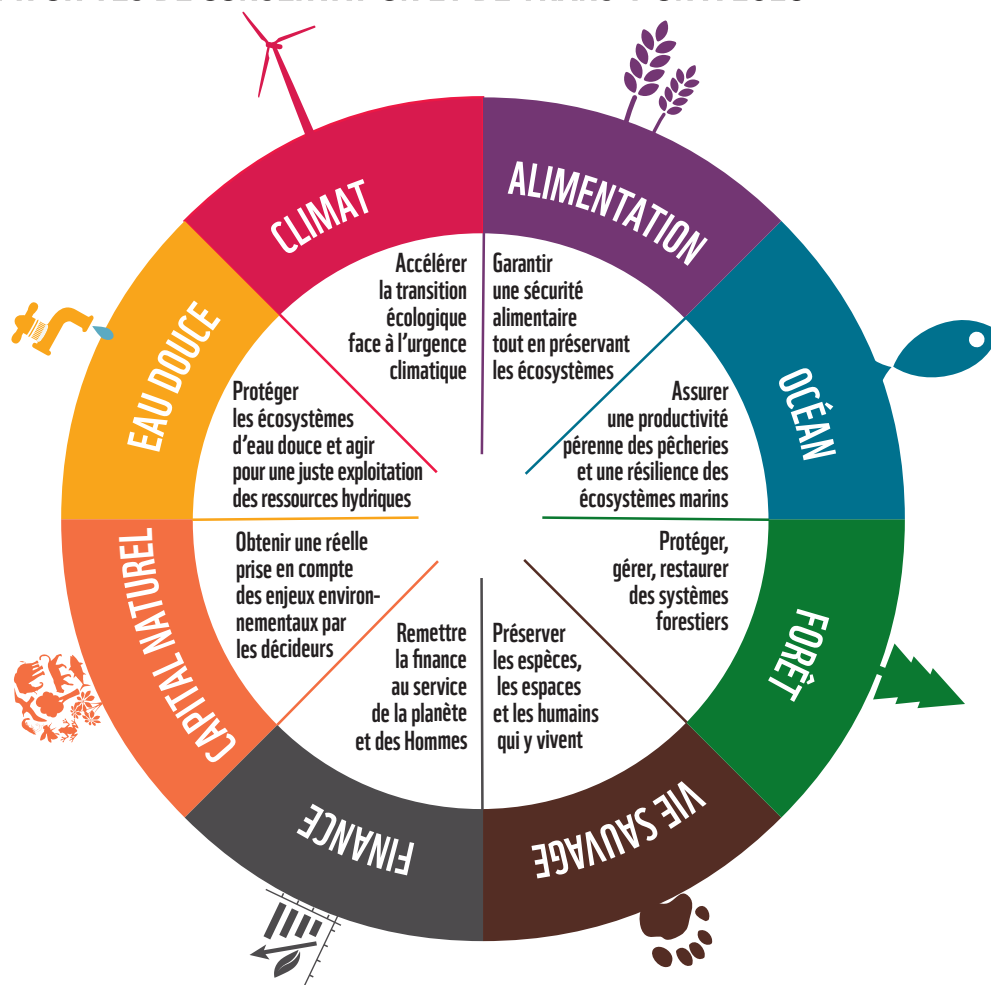
Pour mieux répondre à l'urgence écologique, le WWF s'est lancé dans une vaste révision de son cadre d'analyse et d'action. Notre nouvelle stratégie reflète les mutations de la planète. Elle va nous permettre de simplifier, d'unifier et de concentrer nos efforts afin de relever les grands défis qui s'annoncent.

Nous allons poursuivre notre action locale dans les différentes écorégions cruciales du globe, mais en ciblant plus particulièrement cinq objectifs globaux (vie sauvage, vie des forêts, océans, climat & énergie et alimentation) et trois grands facteurs de dégradation environnementale (marchés, finance et gouvernance).

Parce qu'une organisation ne peut à elle seule donner corps au changement auquel elle aspire, nous continuerons à nouer des partenariats avec les communautés locales et les entreprises multinationales, les gouvernements et les autres ONG, les institutions financières et les agences d'aide au développement, les consommateurs et les chercheurs. C'est via ces coalitions puissantes que nous pourrions accélérer le changement et bâtir un avenir soutenable. Ensemble, nous rallierons des centaines de millions de personnes aux quatre coins du globe pour les amener à se mobiliser et à faire entendre leur souhait d'un monde meilleur.

Plus que jamais, le WWF du 21^e siècle sera axé sur les résultats, apte tout à la fois à assimiler les innovations, à nouer des partenariats étroits et influents et à mobiliser les citoyens à grande échelle.

NOS PRIORITÉS DE CONSERVATION ET DE TRANSITION À 2025



Pour plus d'informations : Synthèse Stratégie • Biodiversité et soutenabilité 2025

https://www.wwf.fr/sites/default/files/doc•2021-07/202106_Strategie_Biodiversite•Soutenabilite2025_WWFFrance•min.pdf

1/ <https://www.wwf.fr/rapport•planete•vivante>

NOTRE APPROCHE

Le WWF œuvre pour mettre un frein à la dégradation de l'environnement naturel de la planète et construire un avenir où les humains vivent en harmonie avec la nature.

Ainsi que le montre le *Rapport Planète Vivante 2024*, le défi est si colossal et systémique que notre organisation ne peut pas le relever toute seule. C'est pourquoi, nous avons choisi de nous engager dans une action collaborative afin d'initier, ensemble, un changement positif et durable.

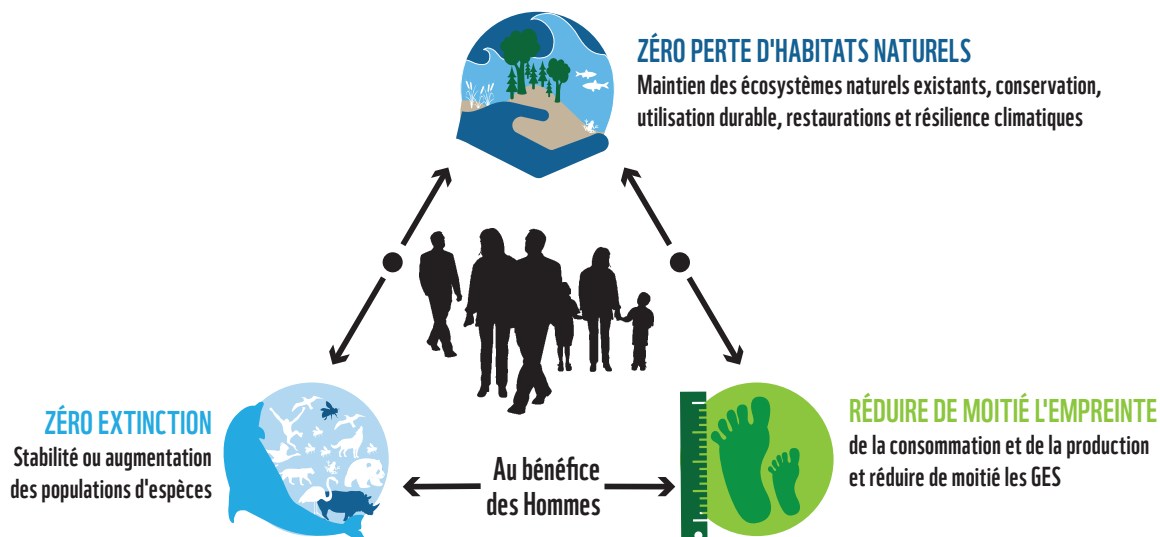
Le WWF considère l'entreprise comme une source du problème et comme porteuse de solutions à la fois pour réduire notre empreinte écologique, mais aussi pour agir ou contribuer à préserver et restaurer dans la durée des écosystèmes menacés ou dégradés. De par leur capacité de financement, d'innovation et de mobilisation (collaborateurs, fournisseurs, clients, etc.), l'entreprise représente un levier de changement incontournable.

Nous développons des partenariats avec des entreprises qui sont prêtes à devenir moteur de la transition. Il peut s'agir de grandes entreprises à même d'opérer des changements à fort impact et de créer un effet d'entraînement sur leur secteur, et qui peuvent allouer des financements conséquents sur le terrain ; mais aussi des entreprises de taille intermédiaire, des petites et moyennes entreprises, souvent plus agiles et qui ont parfois fondé leur modèle autour d'une solution pour la transition écologique (nous proposons pour cela notre club *Entreprendre pour la Planète* où près d'une soixantaine d'acteurs nous ont déjà rejoints).

Toutes les entreprises et tous les acteurs sont concernés, cependant, le WWF choisit de travailler avec un nombre limité d'acteurs qui vont partager nos valeurs et une réelle volonté de faire bouger les lignes et de contribuer à la préservation de la planète.

Bien sûr, le modèle économique de l'entreprise doit être compatible avec la mission, les valeurs et les principes du WWF et ce choix se fait au travers d'un processus de validation rigoureux qui suit les règles du WWF International.

TRANSFORMER LES MARCHÉS ET CHANGER LES MODES DE CONSOMMATION



Les entreprises ont pris conscience de leur responsabilité et elles sont de plus en plus nombreuses à s'engager et agir, particulièrement en France et en Europe, sur le climat en priorité ces dernières années et désormais sur la biodiversité. La Responsabilité Sociétale des Entreprises est désormais portée pour beaucoup au plus haut niveau de l'entreprise car plusieurs dirigeants ont compris l'importance du problème pour pérenniser leur activité mais aussi pour repenser la contribution de l'entreprise à la société.

En travaillant avec le monde de l'entreprise, le WWF s'efforce de faire changer les pratiques, de mobiliser des financements privés pour le climat et la biodiversité et d'obtenir des résultats concrets. Il s'agit de trouver ensemble des solutions pour faire baisser l'empreinte écologique de l'humanité et relever les défis de conservation tels que stopper la déforestation, empêcher la pénurie d'eau, lutter contre la surpêche, préserver les écosystèmes ou encore enrayer les effets du changement climatique...

Notre approche consiste donc à mobiliser les entreprises d'une part sur la réduction de l'empreinte écologique mais aussi sur une contribution positive à travers des projets de préservation et restauration des écosystèmes naturels.

SE FIXER DES OBJECTIFS DE RÉDUCTION DE L'EMPREINTE ÉCOLOGIQUE BASÉS SUR LA SCIENCE

Depuis la création de SBTi en 2015 co-portée par WWF, plus de 7000 entreprises représentant 76 millions d'émissions de tonnes de CO₂- se sont fixées une cible carbone scientifiquement alignée avec la trajectoire de l'Accord de Paris. Cette dynamique doit se poursuivre et être complétée par la mise en place de plans de transitions ambitieux afin que les entreprises délivrent leurs engagements.

Dans le même esprit, le WWF mobilise désormais aussi le secteur privé pour réinscrire l'économie dans la nature à travers l'initiative mondiale SBTn et pour aider la fixation d'objectifs qui permettraient de respecter les limites planétaires.

Les COPs Climat et Biodiversité l'ont rappelé : il faut à la fois des objectifs ambitieux mais aussi leur donner un caractère normatif et exécutoire avec un calendrier précis.

En plus de ce cadre mondial « Science Based Targets », le WWF travaille aussi avec ses partenaires entreprise pour identifier, tester et déployer des pratiques, solutions, projets et nouveaux modèles qui doivent permettre d'accélérer une transition écologique juste socialement et soutenable économiquement.

ET PRÉSERVER ET RESTAURER DANS LA DURÉE DES ÉCOSYSTÈMES MENACÉS OU DÉGRADÉS

Le WWF agit autour de six priorités thématiques (la forêt, l'océan, l'eau douce, la vie sauvage, le climat & l'énergie et l'agriculture & l'alimentation) et sur des zones géographiques prioritaires comme la Méditerranée, la Guyane Française, la Nouvelle Calédonie ou encore les Alpes, mais aussi dans le Bassin du Congo (à découvrir dans la rubrique Focus page 52 de ce rapport), à Madagascar, dans le Bassin du Mékong pour le WWF France.

En Méditerranée, par exemple, depuis près de vingt ans, le WWF France s'investit pour la création d'aires marines protégées. Nous embarquons régulièrement pour des missions scientifiques d'observation des cétacés à bord de notre bateau ambassadeur le Blue Panda. En 2023, nous avons aussi lancé un grand programme de préservation des herbiers de posidonie, véritable réservoir de biodiversité. Cette plante joue aussi un rôle aussi important pour la séquestration du carbone, ce qui en fait l'une des espèces les plus importantes de l'ensemble de l'écosystème marin.

Également, et depuis de nombreuses années, le WWF France travaille sur la préservation des forêts et leur restauration, et a lancé en mai 2023 Nature Impact, une initiative collective pour proposer une approche de contribution positive qui replace la biodiversité au cœur de l'action climatique.

L'approche que le WWF a choisie pour travailler avec les entreprises est axée sur la recherche de solutions. Elle est à la fois collaborative et ambitieuse dans ses objectifs.

DANS LE CADRE DE NOS RELATIONS AVEC LE MONDE ÉCONOMIQUE, LA FORCE DU WWF RÉSIDE DANS :

- ▶ Notre réseau international, qui nous confère un spectre d'influence élargi sur l'échiquier planétaire
- ▶ Notre vision stratégique et critique d'ONG militante
- ▶ Notre capacité à mobiliser et à fédérer plusieurs parties prenantes dans une direction commune
- ▶ Notre expertise scientifique, nos savoir-faire, nos outils et notre expérience des marchés
- ▶ Notre reconnaissance à l'échelle globale
- ▶ Nos projet sur le terrain

PLUS SPÉCIFIQUEMENT, NOTRE TRAVAIL AVEC LES ENTREPRISES ATTEINDRA SES OBJECTIFS SI NOUS NOUS ASSURONS DE :

- 1** **PROMOUVOIR** une production et un approvisionnement durable des matières premières qui ne soient pas source de déforestation ou liés à un usage non responsable de l'eau
- 2** **ENCOURAGER LA TRANSITION** vers une société décarbonée grâce à la sobriété et l'efficacité énergétique mais aussi 100% d'énergies renouvelables pour s'éloigner des énergies fossiles
- 3** **MENER DES ACTIONS** de plaidoyer conjointes afin de faire évoluer les politiques publiques
- 4** **ENCOURAGER LE PARTAGE** équitable des ressources naturelles
- 5** **REDIRIGER LES FLUX** financiers afin qu'ils appuient la conservation et la gestion durable des écosystèmes
- 6** **SENSIBILISER LE GRAND PUBLIC** sur la nécessité d'une consommation plus durable
- 7** **PROTÉGER** les écosystèmes prioritaires

NOTRE VISION

En 2023, le WWF au niveau mondial a revu la structuration et les priorités de son engagement des acteurs économiques. Ce travail, qui a été réalisé en consultation avec les différentes équipes d'experts du réseau mondial WWF, a permis d'aboutir aux priorités suivantes :

Le WWF France, en tant que l'un des bureaux leaders de l'engagement des entreprises dans le réseau WWF, a activement participé à la formalisation de cette nouvelle stratégie, et applique déjà au sein de ses partenariats ces priorités.

Ci-contre, le schéma de l'engagement des entreprises du WWF, une approche stratégique pour libérer le potentiel inexploité.

VISION

Transformer les entreprises pour créer un avenir équitable, neutre en carbone et positif pour la nature pour toute l'humanité

Un cadre pour définir une stratégie régionale et locale alignée sur les priorités locales de conservation

PROPOSITION DE VALEUR POUR L'ENTREPRISE

Engagement

des consommateurs et des employés

Plaidoyer

et politique partagée

Investissement

dans le climat et la biodiversité

Entreprise durable

INDUSTRIES PRIORITAIRES ET ENTREPRISES CIBLES

Industries à fort impact

- Agroalimentaire
- Energie
- Pêche & aquaculture
- Transport
- Forêt & papier
- Construction
- Métaux et mines

Industries à forte influence

- Finance
- Hotellerie et loisirs
- Tech, média & télécom
- Commerce de détail
- Services
- Textile

EXPERTISE PARTAGÉE DU RÉSEAU

DES OUTILS ET SOLUTIONS ÉVOLUTIFS

10 outils niveau mondial et 30 locaux appartenant au WWF

APPROCHES SECTORIELLES

Y compris les demandes et les offres d'entreprise et les meilleures pratiques

RÉSEAU D'EXPERTS

Des experts mondiaux des sujets et des experts locaux

S'ENGAGER DE MANIÈRE PROACTIVE AUPRÈS DES INDUSTRIES PRIORITAIRES LOCALES

ATELIERS RÉGIONAUX pour définir les leviers de changement permettant de relever les défis locaux en matière de conservation

LES PARTENARIATS AVEC LE MONDE ÉCONOMIQUE

La coopération avec nos partenaires est basée sur une compréhension partagée des problématiques, une mise en place d'objectifs ambitieux, ainsi qu'une volonté de communiquer publiquement sur notre travail commun.

Il y a différentes approches complémentaires pour travailler avec les entreprises :

1. Les guider vers des pratiques et des solutions plus durables
2. Mobiliser et sensibiliser les différentes parties prenantes
3. Inciter au mécénat environnemental

Les guider vers des pratiques et des solutions plus durables

Nous visons ainsi à engager les entreprises dans un processus d'amélioration de leurs pratiques afin de réduire leurs impacts environnementaux et d'influencer les secteurs et marchés liés à leurs activités. L'objectif est d'atteindre des résultats de conservation concrets et mesurables en réduisant la pression de l'entreprise sur les régions, espèces et enjeux identifiés comme prioritaires.

Mobiliser et sensibiliser les différentes parties prenantes

Au travers de cette approche nous générons une réelle prise de conscience face aux enjeux environnementaux actuels et mobilisons les citoyens en les incitant à agir et en valorisant les projets et pratiques exemplaires. Nous cherchons ainsi à mettre en valeur la beauté de la nature et l'unicité des régions et des espèces pour lesquelles le WWF se bat au quotidien. Cette approche inclut, par exemple, des actions visant à orienter le consommateur vers la découverte et l'achat de produits durables (certifiés RTRS, ASC, FSC, etc.), ainsi que des campagnes de sensibilisation pour la préservation de régions uniques telles que l'Arctique ou d'espèces menacées comme le tigre. Ces partenariats intègrent également des produits WWF développés sous licence et destinés à la vente (devant répondre à des critères environnementaux et sociaux stricts).

Inciter au mécénat environnemental

Le WWF propose également aux entreprises de s'engager en soutenant des projets de terrain dans ses régions prioritaires. Les entreprises mécènes participent ainsi directement à la protection des régions et des espèces emblématiques et, de manière plus générale, à la réalisation des objectifs de conservation du WWF. Les partenariats de sensibilisation et les mécénats environnementaux sont mis en place avec des entreprises qui prennent déjà des mesures concrètes pour améliorer et garantir la durabilité de leurs pratiques ou qui ont un impact environnemental faible.

L'INDÉPENDANCE DU WWF

Le WWF travaille avec les entreprises afin d'atteindre ses objectifs de préservation de la nature. Les partenariats entre une organisation non gouvernementale (ONG) et une entreprise impliquent de s'engager dans un dialogue constructif tout en intégrant certaines négociations sur des enjeux environnementaux concrets. Des critères et des lignes directrices clairs et précis ont dès lors été mis en place afin d'assurer la crédibilité des partenariats. En tant qu'ONG indépendante, nous maintenons et exerçons notre droit de communiquer publiquement.

TRANSPARENCE ET RESPONSABILITÉ

Nous préconisons la transparence des actions de toutes les parties prenantes comme une condition essentielle vers une économie durable et responsable. Nous croyons que la transparence envers nos donateurs et nos membres sur la façon dont nous obtenons des résultats de conservation est un élément clé afin de travailler de manière constructive et concertée avec tous nos partenaires.

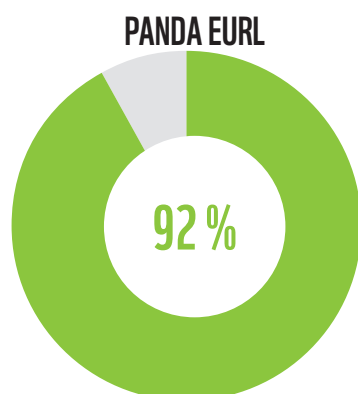
Nous souhaitons optimiser l'impact de nos partenariats avec les entreprises, afin d'obtenir des résultats durables à grande échelle. Nous avons donc lancé un processus d'évaluation approfondi et systématique de nos cibles et des accomplissements réalisés en collaboration avec le secteur privé, en particulier à travers nos partenariats bilatéraux.

LE SENS DE CE RAPPORT

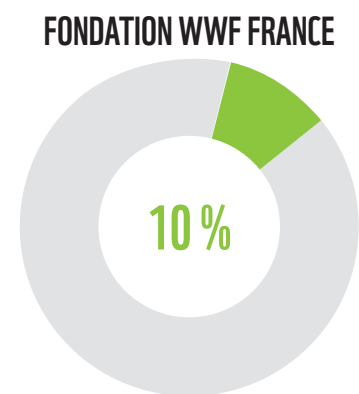
Le but de ce rapport est de donner une vue d'ensemble des partenariats du WWF France. Le WWF France est ainsi responsable des accords contractuels avec les entreprises concernées. Cependant les activités relatives aux engagements pris ont souvent lieu dans d'autres pays et régions du monde. Les fonds obtenus à travers ces partenariats sont redirigés par le WWF France vers :

- La collaboration avec l'entreprise partenaire concernée afin de réduire son impact écologique et son empreinte environnementale, de faire progresser les marchés et secteurs d'activités vers un fonctionnement durable, correspondant à la stratégie globale de préservation environnementale du WWF
- La sensibilisation du public aux enjeux clés de protection de l'environnement
- Les projets de protection environnementale du WWF

Il est à noter que les fourchettes de budget indiquées dans ce rapport sont issues des recommandations du WWF International.



**LES REVENUS ISSUS DES PARTENARIATS
REPRÉSENTENT 92% DU TOTAL
DES RESSOURCES DE PANDA EURL
SUR LA PÉRIODE 2022-2023**



**LES REVENUS ISSUS DES MÉCÉNATS
REPRÉSENTENT 10% DES RESSOURCES
DE LA FONDATION WWF FRANCE
SUR LA PÉRIODE 2022-2023**



Secteur	Digital
Type de partenariat	Promotion de la décarbonation des entreprises
Actions de conservation	Climat & Énergie Biodiversité
Budget	Entre 200 K€ et 500 K€

ATOS

Agir ensemble pour promouvoir la durabilité des entreprises

Atos est un leader mondial de la transformation numérique, présent dans 69 pays. Pionnier dans les services et produits de décarbonation, le groupe s'est engagé pour un numérique sécurisé et décarboné.

Avec l'objectif commun de voir un nombre croissant d'entreprises adopter et mettre en œuvre des stratégies de décarbonisation alignées sur l'approche SBTi, Atos et le WWF s'associent pour promouvoir conjointement la décarbonisation auprès d'acteurs et d'organisations clés.

Dans le cadre de ce nouveau partenariat signé en 2023, Atos et le WWF France ont travaillé à :

- Promouvoir une approche de décarbonation alignée sur le cadre SBTi Net Zero à travers une série d'études sectorielles et partager les résultats afin d'impliquer de nouvelles entreprises dans le SBTi.
- Supporter le déploiement des projets du Hub conservation du réseau WWF par le développement d'outils et fonctionnalités par les salariés d'Atos.

ATOS soutient également 2 projets terrain du WWF France :

- **Nature Impact** est le premier fonds basé sur les PSE (Paiements pour Services Écosystémiques) qui combine la protection de la biodiversité et la séquestration du carbone dans les forêts françaises. Cette initiative ambitieuse axée sur 3 mesures principales qui ont un impact positif sur la biodiversité et la séquestration du carbone s'appuie sur une gouvernance forte, la transparence et des partenaires et bénéficiaires sélectionnés.
- Le projet « Posidonie » vise à stopper complètement la dégradation de l'herbier de Posidonie du fait des ancrages des navires de plaisance en Méditerranée française, en engageant les plaisanciers par une communication et des techniques d'engagement ciblés, en influençant les décideurs publics pour la mise en place de zones de mouillage dédiés, notamment.



Secteur	Enseignement
Type de partenariat	Accompagnement vers des pratiques durables Communication & Sensibilisation Soutien aux projets du WWF
Budget	Entre 50 K€ et 100 K€

AUDENCIA

Ensemble pour former des managers responsables

Le WWF France accompagne Audencia Business School afin d'intégrer la transition écologique et sociale sur son campus et au sein de ses programmes d'enseignement. En avril 2022, Audencia et le WWF France ont renouvelé leur partenariat pour trois ans afin de poursuivre leur ambition d'intégrer les enjeux sociaux et écologiques au sein des formations et de l'ensemble des activités de l'école. Cela se décline dans trois domaines :

- Audencia s'engage à développer des contenus et des méthodes pédagogiques innovants pour assurer une plus grande intégration des enjeux sociétaux dans l'ensemble de ses programmes d'enseignement. L'objectif à terme est que ces enjeux soient intégrés de manière opérationnelle dans tous les métiers de l'entreprise ;
- Audencia et le WWF ont la volonté de croiser les expertises afin d'avoir un meilleur impact auprès des entreprises partenaires en favorisant l'échange de bonnes pratiques ;
- Dans un souci de développer l'exemplarité, le WWF France soutient et accompagne la mise en œuvre de la Stratégie bas carbone d'Audencia.

Cette collaboration de long terme initiée en 2010 a permis de lancer des chantiers tant sur l'intégration concrète dans les cours des notions de transition écologique et sociale, que sur la sensibilisation des différentes parties prenantes de l'école. En 2015-2016, l'accent a tout particulièrement été mis sur les cours de supply chain, au travers des échanges avec les professeurs de différents cursus, pour diffuser la stratégie de transformation des marchés du WWF.

Cette reconduction du partenariat vise à poursuivre le travail engagé, avec l'ambition de développer des études de cas accessibles auprès de l'ensemble des institutions d'enseignement, intégrant les enjeux du développement durable dans une situation concrète d'entreprise.

	Secteur	Hôtellerie
	Type de partenariat	Accompagnement vers des pratiques durables Soutien aux projets du WWF Communication & Sensibilisation
	Actions de conservation	Océans
	Budget	Supérieur à 500 K€

ACCOR

Novotel, marque fondatrice du groupe ACCOR, ensemble pour la préservation de l'Océan

Accor possède l'un des écosystèmes hôteliers les plus diversifiés comprenant plus de 45 marques d'hôtels. Accor s'engage à prendre des mesures positives en termes d'éthique et d'intégrité des affaires, de tourisme responsable, de développement durable, d'engagement social, de diversité et d'inclusion. Fondée en 1967, Accor SA a son siège en France. Le groupe ACCOR et sa marque Novotel s'engagent pour la biodiversité marine à travers une collaboration de 3 ans autour de 4 axes :

1. Travailler sur des politiques et des chaînes d'approvisionnement durables en produits de la mer pour les restaurants des hôtels NOVOTEL

Au travers de cet axe de travail, le WWF et Novotel, marque fondatrice du groupe ACCOR, se donnent pour ambition de répondre à trois objectifs :

- Préserver les ressources, en construisant une politique ambitieuse d'approvisionnement en produits de la mer pour les restaurants des hôtels NOVOTEL, avec des engagements clairs en faveur d'approvisionnements de qualité,
- Lutter contre la pêche illégale et la conversion des habitats, en améliorant la traçabilité de la chaîne d'approvisionnement en produits de la mer de NOVOTEL, afin de préserver les écosystèmes naturels et de lutter contre la pêche illégale.
- Soutien à la production locale de produits de la mer, en favorisant la transition des producteurs vers des pratiques de pêche durables par le biais de projets d'amélioration de pêcherie.

2. Sensibiliser les clients et les employés à la préservation de l'Océan

Différentes actions concrètes seront menées auprès des clients et des employés des hôtels NOVOTEL afin de sensibiliser aux grands enjeux de la consommation durable des produits de la mer, la préservation des ressources et des habitats, mais aussi la valorisation de pratiques de pêche durable garantissant de bonnes conditions de travail pour les pêcheurs tout en luttant contre la pêche illégale.

3. Plaider pour la préservation de l'Océan en utilisant tout le travail effectué dans le cadre de la coopération technique pour inspirer l'industrie et les décideurs politiques.

Par ce partenariat, le WWF et Novotel souhaitent porter leurs engagements auprès des institutions européennes et françaises afin de renforcer les législations visant à protéger les Océans. L'objectif est également d'influencer le secteur privé, en encourageant les acteurs à poursuivre des ambitions similaires en termes d'approvisionnement durable en produits de la mer et de préservation des écosystèmes.

4. Préserver et restaurer la biodiversité marine

NOVOTEL soutient des projets du WWF en France et dans le monde en favorisant la protection et la restauration de l'Océan :

- [Projet de protection de l'herbier de Posidonie en Méditerranée](#) qui vise à protéger 100 % des herbiers de Posidonie en Méditerranée française et à étendre leur protection à d'autres pays méditerranéens
- [Projet « Filets Fantômes »](#) visant à protéger les espèces marines et écosystèmes méditerranéen en localisant et enlevant les filets de pêche abandonnés qui représentent la forme la plus mortelle de déchets plastiques marins
- [Programme « Blue Panda »](#) : le Blue Panda est le navire ambassadeur du WWF pour la Méditerranée, utilisé pour les projets de conservation du WWF en Méditerranée et pour sensibiliser les publics à la protection de la Méditerranée. Projet de protection des Tortues de l'Atlantique Ouest, grâce au renforcement de la coopération régionale sur les techniques de pêche durable, la lutte contre la pêche illégale et la mobilisation de la société civile pour la protection des tortues marines.
- [Projet de mapping des corridors écologiques empruntés par les Tortues en Asie Pacifique](#) pour favoriser leur conservation.



Secteur	Industrie agroalimentaire
Type de partenariat	Accompagnement vers des pratiques durables Soutien aux projets du WWF Communication & Sensibilisation
Actions de conservation	Systèmes alimentaires durables Forêts Capital naturel
Budget	Supérieur à 500 K€

GROUPE BEL

Contribuer ensemble à un modèle alimentaire plus durable.

Le WWF France accompagne le groupe Bel depuis 2012 pour soutenir ensemble la transition alimentaire et la transformation du secteur agroalimentaire.

Initié il y a plus de dix ans, le partenariat entre Bel et le WWF France s'est d'abord concentré sur l'enjeu de la filière laitière durable et a abouti en 2018, à la signature d'une Charte mondiale pour un amont laitier plus durable (revue en 2023) ; fixant des objectifs ambitieux en matière de production durable, d'accès aux pâturages, d'alimentation durable et locale, ou de bien-être animal.

Au cours des dix ans de ce partenariat, le partenariat entre Bel et le WWF France s'est progressivement étendu au travers la signature d'une politique biodiversité, la mise en place d'une politique de protection des forêts et des écosystèmes naturels, des engagements en matière d'agriculture régénératrice avec toujours en parallèle des actions de soutien de mécénat, notamment sur le programme Nature Impact ou encore via des projets d'agroforesterie sur les dernières années. Après plus de 10 ans de collaboration, le partenariat entre Bel et le WWF France continue de se renforcer.

Cinq axes de travail sont au cœur de notre partenariat :

- **La transition vers une agriculture durable et régénératrice**, s'appuyant sur un cadre de pratiques agricoles concrètes, mesurées sur le terrain, et plaçant le sol vivant au cœur de l'écosystème, pour préserver la biodiversité et les ressources en eau, atténuer le changement climatique grâce notamment à une plus forte captation du carbone, améliorer la résilience des fermes et garantir bien sûr la production d'ingrédients de qualité ;
- **La préservation de la biodiversité**, par la poursuite du travail sur la mesure de l'impact, dans la continuité des actions collectives et pionnières menées par Bel à travers l'initiative Science Based Targets Network (SBTN), le corporate engagement program et le Lab Capital Naturel du WWF France ;
- **La protection des forêts et des écosystèmes naturels**, via la mise en place d'objectifs chiffrés et concrets pour agir contre la déforestation en particulier autour de 3 matières premières clés : l'alimentation des vaches laitières, les matières grasses végétales et les papiers et cartons utilisés pour les emballages. Cela passe aussi par le soutien aux projets terrain dans certains bassins laitiers du groupe pour favoriser la mise en place de pratiques vertueuses (agroforesterie en collaboration avec des chambres d'agriculture dans les Pays de la Loire, restauration écologique de paysages forestiers au Portugal, etc.) ;
- **L'engagement auprès des consommateurs**, afin qu'ils puissent devenir acteurs du changement, en faisant le choix de soutenir une alimentation plus durable, via une campagne de sensibilisation à la biodiversité menée conjointement par le WWF France et la marque Kiri®.
- Des actions de mécénat en soutien des projets de terrain du WWF visant la restauration des écosystèmes dégradés :
 - **Projet Barroso au Portugal** : ce projet, d'une durée prévue de trois ans jusqu'en mars 2025, permet la restauration écologique de 60 ha dans le paysage de Barroso, une région fortement touchée par les incendies de forêt et dont le système agro-silvo-pastoral est reconnu par la FAO comme patrimoine agricole mondial. Les actions menées dans le cadre de ce projet visent principalement la prévention des incendies ruraux et la protection de la biodiversité, par la restauration des forêts locales et des pâturages, riches en biodiversité.
 - **Initiative Nature Impact** : Nature Impact est le premier fonds basé sur les PSE (Paiements pour Services Écosystémiques) qui combine la protection de la biodiversité et la séquestration du carbone dans les forêts françaises. Cette initiative ambitieuse s'appuie sur une gouvernance forte, la transparence et des partenaires et bénéficiaires sélectionnés. Les pratiques valorisées concilient la protection avec la pleine-naturalité et la mise en place de réseaux d'arbres-habitats vivant (refuges pour de nombreuses espèces) ; la bonne gestion (favorisant un couvert continu) et la restauration des zones dégradées (ex. mares, tourbières et bords de rivières).



Secteur	Industrie agroalimentaire
Type de partenariat	Accompagnement vers des pratiques durables Communication & sensibilisation
Actions de conservation	Pêche / océans
Budget	Inférieur à 250 K€ (environ 230K€ sur 3 ans)

BOLTON FOOD

Travailler ensemble pour soutenir une pêche plus durable et protéger l'Océan

Cette collaboration s'inscrit dans le cadre d'un partenariat international noué entre WWF Italie et Bolton Food, centré d'une part sur les pratiques de pêche plus durables et d'autre part la sensibilisation des consommateurs.

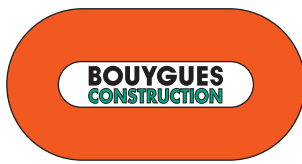
Plus particulièrement, WWF et Bolton Food œuvrent conjointement pour :

- Augmenter l'approvisionnement en produits de la mer plus durables,
- Accroître la transparence et la traçabilité de la chaîne d'approvisionnement en produits de la mer,
- Renforcer la protection des droits humains tout au long de la chaîne d'approvisionnement,
- Mener des actions de plaidoyer pour sensibiliser aux pressions auxquelles sont soumis les océans et aux solutions possibles (stocks de thon, conservation de la biodiversité marine, réglementation, transparence et traçabilité).

WWF et Bolton Food sont partenaires depuis 2017 et ont renouvelé leur partenariat transformationnel pour quatre années supplémentaires (2021-2024). Ce partenariat concerne plusieurs pays et inclut l'ensemble de la production et des marques de l'entreprise (dont la marque Saupiquet en France).

Un partenariat WWF France et Saupiquet centré sur la sensibilisation des consommateurs à la pêche durable

La collaboration entre WWF France et Saupiquet se focalise sur la sensibilisation des consommateurs, à travers des actions conjointes pour promouvoir des produits certifiés et faire connaître les enjeux. L'objectif principal est de sensibiliser à la nécessité de sauvegarder l'Océan et à engager le consommateur à faire le choix de produits de la mer durables et responsables (c'est-à-dire préférer la qualité à la quantité : « manger moins, manger mieux »).



Secteur	Bâtiments publics et infrastructures
Type de partenariat	Accompagnement vers des pratiques durables Communication & Sensibilisation Soutien aux projets du WWF
Actions de conservation	Climat, Énergie et villes durables Forêts
Budget	Entre 50 K€ et 150 K€

BOUYGUES CONSTRUCTION

Pour des approvisionnements durables en bois et une construction bas carbone

Le secteur de la construction et l'aménagement des territoires font face à des enjeux environnementaux majeurs.

Émissions de gaz à effet de serre, artificialisation des sols qui croît à un rythme trois fois plus important que la population, étalement urbain, croissance des villes et des infrastructures de transports... Le secteur de la construction et l'aménagement des territoires fragmentent les espaces naturels et perturbent la biodiversité locale. La biodiversité du monde entier est aussi confrontée aux impacts que peut provoquer l'approvisionnement en matières premières et ressources naturelles nécessaires pour réaliser les projets de construction et d'aménagement du territoire.

Acteur global de la construction et des services présent dans plus de 60 pays, Bouygues Construction intervient sur toute la chaîne de valeur de la construction en se positionnant comme leader de la construction durable, responsable et engagée. Le Groupe se positionne notamment fortement sur la construction bas carbone et bois et sur sa contribution à la résilience des territoires.

Partenaires depuis 2015, le Groupe Bouygues Construction et le WWF France travaillent ensemble pour accélérer la transformation des territoires vers un modèle plus sobre énergétiquement, à faible empreinte carbone et contribuant à inverser la perte de biodiversité en s'appuyant, entre autres, sur la construction bois.

Les grands axes de travail du partenariat

Renouvelé en mars 2024 pour une quatrième phase, le partenariat a pour principaux objectifs :

- Répondre aux enjeux de durabilité sur l'ensemble de la chaîne de valeur : favoriser la traçabilité, disponibilité et durabilité de la ressource bois. Le WWF France accompagne Bouygues Construction sur la poursuite de ses engagements afin de garantir l'utilisation exclusive de bois provenant de forêts gérées durablement dans les activités du groupe pour contribuer à l'objectif global de zéro déforestation et de dégradation des forêts. A titre d'exemple, [une étude sur les enjeux de durabilité par régions forestières françaises](#) a été publiée en décembre 2023 en collaboration avec Bouygues Construction.
- L'amélioration de la visibilité des engagements et actions de Bouygues Construction et de ses entités pour positionner le groupe comme un acteur moteur et influenceur du secteur (en particulier en lien avec le secteur forestier).
- La contribution de Bouygues Construction à la préservation des écosystèmes forestiers (biodiversité et séquestration carbone), notamment via la participation à l'initiative Nature Impact du WWF France.
- La poursuite de la collaboration auprès des filiales et entités du groupe Bouygues Construction (Bouygues Bâtiments France, Bouygues Bâtiment International, Linkcity) afin de favoriser le développement de projets urbains durables.



Secteur	Grande Distribution
Type de partenariat	Accompagnement vers des pratiques durables Soutien aux projets du WWF Communication & Sensibilisation
Actions de conservation	Océans Forêts Systèmes alimentaires durables
Budget	Entre 250 et 500 K€

LE GROUPE CARREFOUR

Préservation de la biodiversité via la fixation d'objectifs scientifiques « Science Based Targets for Nature » pour le Groupe Carrefour

Le Groupe Carrefour, acteur international de l'alimentation se positionne en 2022 en chef de file de la distribution responsable en renforçant son soutien à des modes de production durables et ses engagements sur le climat et la biodiversité.

Partenaires depuis 1998, CARREFOUR et WWF ont travaillé ensemble au fur et à mesure des années sur le renforcement de la durabilité des approvisionnements de Carrefour, œuvré pour le développement de la consommation durable, et mené des actions d'influence pour orienter les marchés vers plus de soutenabilité.

Depuis 2022, le renouvellement de ce partenariat vise à aller plus loin dans la mobilisation de Carrefour autour des enjeux de durabilité ainsi que la transformation de son modèle d'affaires pour que l'impact de ses activités s'inscrive dans le respect des limites planétaires (seuils que l'humanité ne doit pas dépasser pour pouvoir vivre durablement au sein d'écosystèmes sûrs). La réalisation de cet objectif s'appuie sur le déploiement de la méthodologie Science Based Targets for Nature (SBTN), qui permet au groupe d'identifier ses impacts et dépendances vis-à-vis de la biodiversité.

Ce travail doit permettre d'identifier des indicateurs, objectifs et plans d'actions ambitieux pour la préservation de la biodiversité, sur la totalité du cycle de vie de chaque produit distribué, afin de limiter les impacts de :

- La dégradation des habitats
- La pollution
- Le changement climatique
- La surexploitation des ressources biologiques
- Les espèces invasives et autres perturbations

à l'issue d'une analyse fine et scientifiquement robuste, l'objectif global est de :

- Réaliser une cartographie des impacts et dépendances à la nature
- Prioriser les enjeux du Groupe et assurer la pleine intégration dans l'initiative SBTN
- Valoriser les travaux à l'externe.

Grâce à cette analyse, Carrefour a déjà pu identifier en 2022 une liste de commodités à risque sur lesquelles fixer des plans d'actions et fera partie des premières entreprises pionnières à fixer des objectifs scientifiques en 2023 sur 2 périmètres : les sols et l'eau douce ; suite à la parution des méthodologies en Mai 2023 et à la sélection de Carrefour au sein du pilote programme de SBTN. Ce programme pilote consiste en un groupe de 17 entreprises sélectionnées par SBTN sur candidature pour être les premières à prendre des engagements scientifiques alignés sur le respect des limites planétaires.



Secteur	Fondation d'entreprise
Type de partenariat	Soutien aux projets du WWF
Actions de conservation	Océans
Budget	100 K€

FONDATION CARREFOUR

Agir ensemble pour la conservation des Requins de Méditerranée

Les populations de requins et de raies de la Méditerranée sont en forte baisse : plus de 50 % des espèces sont menacées d'extinction. Certaines des populations de ces animaux emblématiques ont diminué jusqu'à des extinctions locales, et la plupart des populations de requins de Méditerranée sont considérées comme effondrées.

Les requins sont des indicateurs de la santé des océans : ils influencent l'équilibre de la chaîne alimentaire ainsi que la structure et le fonctionnement globaux des écosystèmes marins. Leur importance écologique va bien au-delà de leur rôle prépondérant de grands prédateurs et leur déclin drastique est un signe inquiétant pour la santé globale de la Méditerranée et appelle une action urgente.

Les prises accessoires constituent la menace la plus importante pour les requins et les raies en Méditerranée. Malgré l'absence de pêcheries ciblées importantes pour les requins en Méditerranée, ils sont capturés en tant que prises indésirables ou accessoires (prises accessoires) dans la plupart des pêcheries de la région.

Afin de répondre à ces enjeux, le WWF France avec le soutien de la Fondation Carrefour :

- Évalue l'abondance et le comportement des Requins et des raies et identifie des habitats critiques des requins menacés en Méditerranée grâce à des systèmes de vidéo sous-marine à distance (BRUV). Les informations récoltées permettent de produire de la connaissance via la récolte d'informations sur les spécimens observés (taille, comportement, santé, etc.) et de commencer à concevoir des mesures de gestion appropriées pour les requins et les raies pélagiques, ainsi que pour d'autres grandes espèces (recommandations suggérées pour la restriction et/ou la fermeture temporelle de zones de pêche)
- Sensibilise et réunit dans des groupes de travail les parties prenantes (pêcheurs, scientifiques et gouvernements) pour minimiser les prises accessoires de requins lors de la pêche. L'objectif est d'accompagner la modification de stratégies de pêche dans plusieurs zones du projet en Méditerranée et ainsi réduire la mortalité des requins en danger. Les résultats des observations aideront les pays à respecter la législation adoptée qui les invite à identifier les habitats critiques pour les requins et les oblige à améliorer la collecte de données et à mettre en œuvre des activités visant à améliorer l'état de conservation des requins là où des activités de pêche sont menées.



Secteur	Alimentation durable
Type de partenariat	Soutien aux projets du WWF
Actions de conservation	Biodiversité & Agroforesterie
Budget	300 K€

CARTE NOIRE SAS

Pour une production de café durable

Carte Noire SAS, filiale du Groupe Lavazza, est n°3 du café Bio en France avec 9,7 % de part de marché en valeur*. Consciente que la production de cafés peut avoir un impact sur la faune et la flore dans les pays où il est cultivé, Carte Noire s'est engagée pour une production plus responsable en devenant partenaire de 1% for the Planet au travers de sa gamme bio, et en soutenant des ONG dont le WWF, qui œuvrent chaque jour sur le terrain.

Le WWF Brésil soutient le Programme Reflorestar qui finance des planteurs de café dans la conservation et la restauration des forêts tropicales de l'État d'Espirito Santo, le 3ème plus important producteur d'Arabica et 1er plus important producteur de Cornillon du Brésil. C'est le plus important programme de restauration de forêts soutenu par un état du Brésil depuis son lancement il y a 10 ans, avec 10.000 Ha déjà impliqués et 4000 propriétaires engagés.

Carte Noire SAS, via le 1 % Pour la Planète, soutient le WWF en contribuant à la restauration des forêts dans l'état d'Espirito Santo au Brésil, en développant l'agroforesterie et en préservant la biodiversité.

De 2021 à 2023, le soutien de Carte Noire SAS permettra la conversion de 60 petits producteurs à la culture de café bio, représentant 150 Hectares convertis en agroforesterie Bio

* Source Nielsen ScanTrack CAM P09 2024



Secteur	Transport maritime, logistique
Type de partenariat	Accompagnement vers des pratiques durables Sensibilisation
Actions de conservation	Climat & énergie Vie Sauvage Océan
Budget	Entre 100 K€ et 500 K€

CMA-CGM

Partenariat pour un transport maritime et une logistique plus durable

Le Groupe CMA CGM, dont le siège international se situe à Marseille, est un des leaders mondiaux du transport maritime et de la logistique avec une présence dans plus de 160 pays et 420 ports. Conscient des enjeux de durabilité du secteur maritime, le Groupe s'était doté d'une mission claire : « contribuer à une mondialisation durable, à travers des échanges économiques plus équilibrés, permettant un développement à la fois économique et social, dans le respect de l'intégrité de tous les hommes et de la planète ».

Animé par la volonté commune de transformer le secteur vers un transport maritime et une logistique plus durable, CMA CGM et WWF France ont établis un partenariat de deux ans en septembre 2021 reposant sur 3 enjeux de collaboration:

- Accompagnement du Groupe sur les problématiques liées à la décarbonation de ses activités
- Le renforcement des mesures internes de lutte contre le commerce illégal d'espèces sauvages menacées et la mobilisation du secteur
- La préservation et conservation des écosystèmes marins

Via le financement de quatre projets de mécénats par le groupe, visant à préserver les écosystèmes marins et les aires marines protégées en Méditerranée, Afrique du Sud, aux Philippines et en Arctique.

Cependant, après une première phase de 2 ans, le partenariat entre WWF France et CMA CGM a pris fin. Une des raisons majeures est la non soumission par CMA CGM d'une cible carbone à l'initiative SBTi. Cette initiative permet en effet d'attester que les ambitions climat d'une entreprise sont scientifiquement alignées ou non avec l'objectif de l'Accord de Paris.



Secteur	Production et distribution de fruits & légumes
Type de partenariat	Accompagnement vers des pratiques durables Communication & Sensibilisation
Actions de conservation	Systèmes alimentaires durables
Budget	Entre 100 K€ et 250 K€

LA COMPAGNIE FRUITIÈRE

Pour une production plus durable de la banane

Aujourd'hui, la banane est l'un des fruits les plus consommés dans le monde. Pourtant, comme l'a alerté la FAO en 2017, la filière de production est sujette à des risques importants : le développement rapide de résistances aux traitements en raison de la faible diversité génétique dans les plantations intensives, ainsi que le fort impact environnemental que cette culture peut avoir sur les sols, les forêts, l'air, l'eau, et la biodiversité.

Entre 2017 et 2022, le WWF France et la Compagnie Fruitière ont travaillé sur la transformation de ce système de production, en valorisant l'intégration de certains principes issus de l'agroécologie • notamment la diminution de l'usage de produits phytosanitaires de synthèse et la complexification des systèmes de culture pour protéger les sols • tout en poursuivant la mise en place de certifications sociales équitables.

En 2022, le WWF et la Compagnie Fruitière ont renouvelé leur partenariat pour 3 ans, afin de renforcer la prise de conscience et la mise en place de bonnes pratiques autour des principaux enjeux climat et biodiversité, à travers :

- La mobilisation et la formation des parties prenantes clés de la Compagnie Fruitière et du secteur pour susciter l'adhésion, diffuser les solutions et accélérer le changement des pratiques (agriculture régénératrice, transport maritime, compensation carbone...)
- La poursuite du travail de l'entreprise dans le cadre de l'initiative mondiale Science Based Targets pour valider un objectif de réduction d'émissions de GES aligné avec l'Accord de Paris.
- Le suivi de la stratégie de non conversion et le suivi des actions de réduction des phytosanitaires et de la production bio
- Le déploiement d'actions pour la préservation de la biodiversité à travers la participation au programme d'action dédié pour lutter contre le commerce illégal d'espèces sauvages [l'initiative Logistique&Transport](#) du WWF, l'étude pour lutter contre les collisions entre les bateaux de la Compagnie fruitière et les cétacés et la participation à des groupes de travail sur le Bassin du Congo

La Compagnie Fruitière est également mécène du fonds [Nature Impact](#), le premier fonds basé sur la logique des Paiements de pratiques bénéficiant aux Services Écosystémiques (PSE) qui combine protection de la biodiversité et séquestration de carbone dans les forêts françaises.



Secteur	Assurances
Type de partenariat	Soutien de projets WWF France
Actions de conservation	Forêts
Budget	Entre 100 K€ et 250 K€

CNP ASSURANCES

Un engagement durable en faveur de la protection des forêts

Historique

La mission de CNP Assurances est de protéger les personnes sur des durées parfois très longues, ce qui les amène à asseoir leurs placements financiers sur des bases soutenables, et à avoir une politique RSE ambitieuse. À titre d'exemple, le groupe souhaite atteindre la neutralité carbone de son portefeuille d'investissement d'ici 2050 ; atteindre, d'ici fin 2025, 30 Md€ d'encours d'investissements verts ; et faire valider d'ici 2024 par la *Science Based Targets initiative* (SBTi) sa trajectoire de décarbonation (scope 1, 2 et 3).

Depuis le rachat en Décembre 2021 de la part détenue par BPCE, CNP Assurances est devenu une filiale à 100 % de La Banque Postale qui est partenaire du WWF France.

Avec 57 736 hectares de forêts à fin 2022 (208 massifs), CNP Assurances est aussi la première entreprise propriétaire de forêts en France. Dès 2003, l'ensemble des forêts du patrimoine de CNP Assurances et éligibles à la certification PEFC (1) y adhèrent ou sont en cours d'adhésion, attestant ainsi que le bois est issu de forêts gérées durablement.

De plus, sur son patrimoine forestier en gestion, le groupe souhaite mesurer la biodiversité d'ici fin 2025 et consacrer 3 % de la surface à des îlots de vieillissements et des zones en évolution naturelle, ce qui rejoint les ambitions stratégiques du WWF France au travers l'Initiative Nature Impact.

Le partenariat lancé fin 2023 concerne donc un soutien financier fort à l'initiative Nature Impact.

Partenariat actuel

Le partenariat avec CNP Assurances a été initié fin 2023 pour se concentrer sur une initiative majeure lancée par le WWF France en 2023 : « [Nature Impact](#) »

Nature Impact est le premier fonds dédié basé sur la logique des Paiements de pratiques bénéficiant aux Services Écosystémiques d'intérêt général (PSE). L'initiative vise à protéger et restaurer la biodiversité dans les forêts françaises, lutter contre le changement climatique et favoriser la séquestration de carbone additionnelle.

La première année, 5 projets forestiers ont été sélectionnés et vont être contractualisés grâce à des obligations réelles environnementales de 99 ans, soulignant la volonté du WWF France de s'inscrire dans le temps long pour accompagner les sylviculteurs partenaires. Les pratiques valorisées concilient la protection avec la pleine naturalité et la mise en place de réseaux d'arbres-habitats vivant (refuges pour de nombreuses espèces) ; la bonne gestion (favorisant un couvert continu) et la restauration des zones dégradées (ex. mares, tourbières et bords de rivières).

Déjà fortement mobilisée sur les enjeux forestiers et de biodiversité, CNP Assurances a décidé de soutenir le lancement de cette initiative et de contribuer à son déploiement pour l'année 2024.



Secteur	Jeu d'argent
Type de partenariat	Soutien de projets WWF France
Actions de conservation	Forêts
Budget	Entre 50 et 100 K€

FRANÇAISE DES JEUX

Un engagement continu basé sur une stratégie climat et une stratégie biodiversité

Historique

Lors de la COP21 en 2015, FDJ s'est engagée auprès du WWF France en soutenant dix projets de conservation dans le monde grâce au jeu « Solidaires pour un monde meilleur ».

Dans la continuité de cette opération, le WWF France et FDJ ont poursuivi leur collaboration autour de plusieurs axes:

- L'amélioration des pratiques sur l'enjeu du papier, en particulier sur l'aval de sa chaîne de valeur (collecte et recyclage des supports de jeux en fin de vie), la certification FSC et la préservation de la biodiversité.
- La sensibilisation et l'accompagnement des collaborateurs aux enjeux environnementaux
- Le développement d'une démarche numérique responsable dans le groupe FDJ
- Un accompagnement sur la revue des partenariats sportifs et activations en vue d'en réduire l'empreinte environnementale et biodiversité associée

Partenariat actuel

Le partenariat avec la Française des Jeux été renouvelé en 2022•2023 pour se concentrer sur une seule initiative majeure lancée par le WWF France en 2023 : « [Nature Impact](#) »

Nature Impact est le premier fonds dédié basé sur la logique des Paiements de pratiques bénéficiant aux Services Écosystémiques d'intérêt général (PSE). L'initiative vise à protéger et restaurer la biodiversité dans les forêts françaises, lutter contre le changement climatique et favoriser la séquestration de carbone additionnelle.

La première année, 5 projets forestiers ont été sélectionnés et vont être contractualisés grâce à des obligations réelles environnementales de 99 ans, soulignant la volonté du WWF•France de s'inscrire dans le temps long pour accompagner les sylviculteurs partenaires. Les pratiques valorisées concilient la protection avec la pleine•naturalité et la mise en place de réseaux d'arbres•habitats vivant (refuges pour de nombreuses espèces) ; la bonne gestion (favorisant un couvert continu) et la restauration des zones dégradées (ex. mares, tourbières et bords de rivières).

Déjà fortement mobilisée sur les enjeux forestiers et de biodiversité, la Française des Jeux a décidé de soutenir le lancement de cette initiative et de contribuer à son déploiement pour les deux prochaines années.



Secteur	Nautisme
Type de partenariat	Soutien à des pratiques durables Communication et sensibilisation
Actions de conservation	Océan
Budget	Entre 250 K€ et 500 K€

FONTAINE PAJOT

Le Groupe Fontaine•Pajot, concepteurs et constructeurs de bateaux depuis 1976, s'engage aux côtés du WWF France pour soutenir la préservation de la posidonie et mobiliser les acteurs de la plaisance vers des pratiques plus responsables.

Véritable poumon de la Méditerranée, la posidonie est mise à mal depuis des décennies. 10 % de sa surface a disparu en 50 ans en France, 34 % sur l'ensemble du bassin méditerranéen. L'une des causes majeures de dégradation de la posidonie est le mouillage ou ancrage des bateaux.

Un partenariat pour sensibiliser et mobiliser les acteurs

Face à ce constat, le Groupe Fontaine•Pajot et le WWF France souhaitent mobiliser ensemble le secteur de la plaisance pour faire évoluer les pratiques :

- À travers un projet de conservation du WWF France sur trois ans qui s'articule autour d'une action auprès des collectivités sur la façade méditerranéenne pour le déploiement de zones de mouillages organisées, le lancement d'une campagne de communication et de sensibilisation au niveau national sur la protection de la posidonie et la mise en place d'un projet de préservation autour du « Carbone bleu »
- À travers son plan stratégique Odyssée 2024, le Groupe Fontaine•Pajot s'engage également aux côtés du WWF France pour :
 - Sensibiliser son écosystème aux enjeux de protection de la posidonie grâce au déploiement de signalétique sur les bateaux Fontaine Pajot et les bateaux de ses partenaires afin de faire évoluer les pratiques d'ancrage des plaisanciers
 - Travailler avec les équipementiers pour implémenter des cartes de navigation qui signalent la posidonie aux plaisanciers et ainsi éviter leur destruction
 - Sensibiliser l'ensemble des parties prenantes du secteur du nautisme à rejoindre l'Alliance Posidonie et déployer leur plan d'actions (confrères, fédération, fournisseurs, clients).
 - Définir une trajectoire de décarbonation compatible avec les Accords de Paris dans le cadre de l'initiative mondiale Science Based Targets qui vise à servir de référence pour le secteur.
 - Améliorer l'approvisionnement responsable en bois pour ses bateaux.

Moët Hennessy

Secteur	Industrie vins et spiritueux
Type de partenariat	Accompagnement vers des pratiques durables Support SBTN
Actions de conservation	Eau douce
Budget	Entre 50 K€ et 100 K€

MOËT HENNESSY

Moët Hennessy, branche « vins et spiritueux » du Groupe LVMH, regroupe aujourd'hui 25 maisons (Dom Pérignon, Ruinart, Veuve Clicquot, etc.), commercialisant 4 catégories de produits (champagne, spiritueux, vins mousseux et vins tranquilles), distribués au sein de 160 marchés.

WWF et Moët Hennessy ont engagé un partenariat mi 2023 qui couvre les axes suivants :

Accompagnement du WWF sur la mise en place d'une stratégie eau douce

WWF accompagne Moët Hennessy dans la définition d'une stratégie sur l'eau douce ainsi que la définition d'un plan d'actions à mettre en place portant sur:

- L'identification des zones ayant un risque hydrique élevé, selon la dépendance à l'eau des sites et leur importance/matérialité pour Moët Hennessy
- La définition d'actions stratégiques pour une meilleure gestion de cette ressource par Moët Hennessy et une meilleure résilience de ses domaines

Lancement d'une étude eau sur le terroir prioritaire Argentine

Lancement d'une étude portant sur le contexte et l'usage de l'eau douce dans la province de Mendoza, dans laquelle Moët Hennessy détient des activités viticoles. Une étude similaire est attendue pour un autre terroir prioritaire pour MH fin 2023, à savoir la Provence

Accompagnement dans la revue de la démarche SBTn de Moët Hennessy dans le cadre de la définition d'objectifs eau pour le groupe LVMH

Dans le cadre du déploiement de la démarche SBTN menée par le groupe LVMH, WWF accompagne Moët Hennessy sur la priorité eau douce de ce programme. L'équipe Capital Naturel du WWF aide à la revue de la bonne application de la méthodologie, avec des réalisations déjà effectives sur les étapes 1, 2 et 3. Elle intervient aussi en soutien des équipes de MH dans la pédagogie interne d'appropriation et d'acculturation des travaux des étapes 1 et 2.



Secteur	Distribution de gaz
Type de partenariat	Accompagnement vers des pratiques durables Communication & sensibilisation
Actions de conservation	Climat Énergie Agriculture durable
Budget	Entre 100 et 250 K€

GRDF

Accélérer le développement durable du gaz renouvelable

GRDF, principal gestionnaire de réseau de distribution public de gaz en France, est un acteur de la transition énergétique en accompagnant la décarbonation de ses clients mais également en mobilisant toute la filière du gaz renouvelable afin d'être en capacité d'injecter 100% de gaz renouvelables dans ses réseaux d'ici à 2050.

Initié en 2018, le partenariat entre GRDF et le WWF France vise en premier lieu à promouvoir le développement de pratiques agricoles susceptibles de fournir les matières premières organiques nécessaires à la méthanisation, tout en s'intégrant dans un modèle d'agroécologie sobre en engrais, en produits phytosanitaires, et soucieux des sols. Publié en mars 2020, le rapport *Méthanisation agricole : quelles conditions de durabilité de la filière en France ?* permet d'apporter des réponses à ces enjeux.

Le renouvellement du partenariat en 2021 vise à accompagner la mobilisation de la filière autour des enjeux de durabilité fondamentaux pour son développement et son acceptabilité : valoriser les bonnes pratiques, sensibiliser les acteurs et le grand public afin de mieux faire connaître cette énergie et de s'assurer de son déploiement responsable.

Le partenariat est structuré autour des axes de collaborations suivants :

- La consolidation et la valorisation du cadre de durabilité élaboré de manière collective en 2019 et publié en 2020. Cela s'est traduit par une mise à jour de nos recommandations sur les conditions de durabilité de la filière, publiées dans le rapport *Durabilité de la méthanisation agricole : défis et opportunités*. Les travaux se sont également élargis à la valorisation durable des bio déchets et à la mobilisation durable de la biomasse pour la méthanisation, avec la production d'un [guide identifiant les conditions de durabilité de la gestion des biodéchets](#). Il permet d'accompagner les collectivités dans la généralisation du tri à la source des biodéchets, effective depuis le 1er janvier 2024, et de favoriser le développement de boucles d'économie circulaires vertueuses s'appuyant sur leur valorisation.
- La valorisation du gaz renouvelable comme solution responsable et innovante pour accélérer la transition énergétique en France. Le partenariat a permis de sensibiliser le grand public et des administrations nationales et territoriales, aux conditions de durabilité de la filière et de mieux faire connaître les atouts de cette énergie renouvelable.
- Le développement de l'exemplarité de GRDF via des réflexions communes et la mise en place d'actions concrètes pour accroître son impact positif sur l'environnement (impact carbone, biodiversité, sensibilisation interne des collaborateurs et montée en compétence autour des enjeux environnementaux, stratégie de réduction des impacts des sites GRDF..).
- La poursuite des travaux en lien avec des sujets financiers et économiques de la méthanisation durable. GRDF a rejoint le Lab Capital Naturel du WWF France pour engager des réflexions et travaux autour de l'intégration du capital naturel dans les modèles d'affaires via l'émergence et l'adoption de nouveaux outils de gestion - financiers et extra financiers, tel que le modèle CARE-TDL.



Secteur	Fabrication et distribution de produits du bâtiment
Type de partenariat	Accompagnement vers des pratiques durables Soutien aux projets du WWF
Actions de conservation	Climat & Énergie Forêts
Budget	Entre 100 K€ et 250 K€

HERIGE INDUSTRIES

Définir une ambition carbone alignée avec l'Accord de Paris et soutenir un projet terrain en faveur de la biodiversité

Dans le cadre d'un partenariat signé en 2021 pour une durée de trois ans, HERIGE Industries, ETI Vendéenne opérant dans le secteur du bâtiment, et le WWF France travaillent ensemble pour renforcer l'engagement du Groupe sur le volet carbone, soutenir un projet terrain du WWF en faveur de la préservation de la faune et la flore menacées en forêts françaises, tout en sensibilisant les collaborateurs et parties prenantes clés afin de :

Fixer une trajectoire carbone alignée avec l'Accord de Paris et la mettre en œuvre

La collaboration porte sur l'élaboration et la mise en œuvre d'un plan d'action de réduction de l'empreinte carbone totale d'HERIGE Industries (scopes 1, 2 et 3). Des leviers de réduction ont été identifiés et des cibles de trajectoire bas carbone ont été proposées. En septembre 2023, L'initiative Science Based Targets (SBTi)¹ a validé les objectifs de réduction des émissions de gaz à effet de serre à court terme du Groupe, conformément à leur standard 1,5°C et à l'Accord de Paris sur le climat visant à limiter le réchauffement de la planète.

Soutenir un projet terrain du WWF France, pour développer une gestion plus responsable des forêts

HERIGE Industries a apporté son soutien au projet terrain pilote Cœur Forestier de la France du WWF, qui vise à développer sur un territoire forestier un nouvel outil de protection de la biodiversité, à travers les paiements pour services écosystémiques (PSE). Sur la base des enseignements de ce projet et en reprenant la logique des PSE, WWF a lancé en mars 2023 l'initiative Nature Impact, destinée à financer les projets des propriétaires forestiers souhaitant agir en faveur de la biodiversité. L'initiative finance des projets de préservation, restauration et gestion durable des forêts à haute valeur de conservation en France métropolitaine. Avec Nature Impact, le WWF France a pour objectif la conservation effective de 15 000 ha de forêts ainsi que la séquestration et le stockage durable de 400 000 tCO₂e additionnel sur 30 ans.

HERIGE Industries a renouvelé son soutien à l'initiative Nature Impact en mars 2024 pour une durée de un an.

Sensibiliser Et engager des parties prenantes

WWF et HERIGE Industries développent des actions conjointes et ciblées de sensibilisation interne et d'engagement des parties prenantes d'HERIGE, pour inspirer chacun et encourager le passage à l'action sur les engagements responsables du Groupe HERIGE.



Secteur	Luxe et Fondation d'entreprise
Type de partenariat	Accompagnement vers des pratiques durables Soutien aux projets du WWF
Actions de conservation	Vie sauvage
Budget	Supérieur à 500 K€

GROUPE HERMÈS ET FONDATION D'ENTREPRISE HERMÈS

Pour la préservation des patrimoines naturels et des écosystèmes

Partenaires depuis 2016, le WWF France, Hermès International et la Fondation d'entreprise Hermès inscrivent leur collaboration dans la durée avec pour objectif de contribuer à la préservation des patrimoines naturels et des écosystèmes.

Durant une première phase de partenariat de quatre années, le WWF France a accompagné Hermès International dans l'évaluation des principaux enjeux environnementaux de quatre de ses filières d'approvisionnement et l'identification de solutions pour y répondre. Un travail spécifique sur les enjeux liés au risque hydrique a notamment été mené avec l'outil d'évaluation de l'empreinte eau douce du WWF : le *Water Risk Filter*.

En 2019, cette collaboration a été prolongée pour quatre années supplémentaires afin de capitaliser sur les actions réalisées durant la première phase du partenariat, et d'approfondir les travaux visant à identifier des leviers de transition de filières, ainsi que d'accompagner sur les engagements climat et biodiversité du Groupe. Le partenariat s'est ainsi renforcé autour de la trajectoire de réduction des émissions de gaz à effet de serre du Groupe et une mesure de son empreinte biodiversité. Hermès International a notamment validé en 2022 un objectif de réduction de ses émissions de GES compatible avec une trajectoire limitant le réchauffement climatique à 1,5°C dans le cadre de l'initiative mondiale Science Based Targets (SBTi). Hermès International a également mesuré son empreinte biodiversité avec l'approche GBS (Global Biodiversity Score®) développée par la CDC Biodiversité.

Dans la poursuite de la dynamique initiée en 2023, notre partenariat a été renouvelé en 2024 pour trois nouvelles années, avec la vocation d'accompagner Hermès International sur les sujets suivants :

- L'approfondissement de nos travaux sur la durabilité des filières de matières naturelles, et l'extension à de nouvelles filières sur les matières iconiques, incluant des projets pilotes.
- La poursuite du déploiement du Science Based Target Network (SBTN), avec les étapes 3 (fixation de cibles relatives aux pressions sur la biodiversité) et 4 de SBTN (mise en place de plans d'action pour atteindre ces cibles).
- L'accompagnement d'Hermès dans l'identification de potentielles parties prenantes.
- La poursuite du cycle de conférences thématiques afin de sensibiliser en interne les collaborateurs.
- Un appui pour passer à l'échelle avec l'extension du partenariat à l'international, et l'exploration d'une démarche de contribution volontaire pour la biodiversité.

Sur le plan philanthropique, la Fondation d'entreprise Hermès s'est également engagée dès 2016 auprès du WWF France pour la préservation de notre patrimoine naturel et des écosystèmes en soutenant la lutte contre la criminalité liée aux espèces sauvages, quatrième activité criminelle transnationale au monde. La Fondation d'entreprise Hermès a prolongé en janvier 2023 son engagement pour deux nouvelles années, ce qui a permis au WWF France et à TRAFFIC de consolider leurs projets de lutte contre la criminalité liée aux espèces sauvages, notamment au travers du soutien au déploiement de TWIX en Afrique de l'Est et en Asie du Sud-Est



Secteur	Agroalimentaire
Type de partenariat	Mécénat
Actions de conservation	Biodiversité Faune sauvage
Budget	Entre 100 K€ et 250 K€

KUSMI TEA

La coopération débutée en 2018 entre le WWF et Kusmi Tea a permis de passer la part de bio dans leur approvisionnement de 15 % (2017) à 98 % (2021).

Kusmi Tea a souhaité poursuivre son engagement aux côtés du WWF en 2023 en qualité de mécène pour protéger le tigre, espèce emblématique des régions productrices de thé, et aujourd'hui en danger d'extinction selon la liste rouge des espèces menacées de l'UICN.

Ce projet s'inscrit dans le cadre de la mise en œuvre de la nouvelle stratégie de conservation du tigre (2023-2034) du WWF, dont la vision est d'assurer une présence à long terme de populations de tigres sauvages.

Le programme s'articule autour de cinq objectifs principaux :

- Aller vers la coexistence entre les hommes et les tigres
 - Mettre fin à l'exploitation : braconnage des tigres, commerce des proies
 - Sécuriser des habitats connectés
 - Élargir l'aire de répartition actuelle du tigre
 - Sécuriser le soutien des parties prenantes politiques, financières et de la société civile à leur conservation
- Kusmi Tea s'est également engagé à sensibiliser ses collaborateurs en interne et ses consommateurs sur les enjeux de préservation.

Kusmi Tea s'est également engagé à sensibiliser ses collaborateurs en interne et ses consommateurs sur les enjeux de préservation.



Secteur	Banque et Assurances
Type de partenariat	Accompagnement vers des pratiques durables Communication et sensibilisation Soutien aux projets du WWF
Actions de conservation	Climat et énergie Biodiversité
Budget	Supérieur à 500 K€

LA BANQUE POSTALE

Accélérer le développement d'une finance engagée

Dans la lignée du partenariat avec le Groupe La Poste, La Banque Postale et le WWF France sont en partenariat depuis 2021 dans le but d'accélérer le développement d'une finance engagée dans les efforts d'atténuation du changement climatique, de préservation de la nature et d'adaptation des modes de vie.

En effet, la thématique de la finance durable est une priorité du réseau WWF dans le monde. Ainsi, le WWF France contribue activement aux travaux internationaux à travers quatre piliers : l'alignement des portefeuilles avec l'Accord de Paris, la taxonomie européenne, la finance & biodiversité, et l'influence des banques centrales.

Le plan stratégique « La Banque Postale 2030 : la transition juste en action » résonne avec cette mission du WWF de promouvoir le développement d'une finance engagée.

Un premier partenariat de 18 mois a été signé en 2021 afin d'accompagner La Banque Postale dans l'alignement de ses portefeuilles avec les objectifs climatiques et sociaux, dans la transformation de la conception des offres, en s'assurant notamment de la pertinence du modèle de l'Indice d'Impact Global – un indicateur innovant et propriétaire permettant de mesurer les impacts environnementaux, sociaux et régionaux des transactions de prêt et d'investissement – ainsi que dans l'engagement interne et la sensibilisation des collaborateurs.

Notre partenariat a été renouvelé en 2023 pour deux ans, avec la vocation d'accompagner La Banque Postale pour :

- La conception d'offres plus responsables, dans le cadre d'une démarche globale d'accélération du financement de la transition écologique, avec :
 - La poursuite des travaux déjà engagés sur l'Indice d'Impact Global (IIG),
 - Un accompagnement de La Banque Postale sur la conception d'offres tests. Nous avons ainsi effectué une revue critique de l'IIG appliqué à l'immobilier, en amont du lancement du Crédit Immobilier à Impact, annoncé par La Banque Postale le 6 juillet 2023. Un accompagnement technique sur la conception d'une seconde offre test est prévu au cours de l'année 2023.
- L'alignement des portefeuilles de La Banque Postale avec les objectifs climatiques et sociaux, avec :
 - Un appui sur l'appropriation en interne du futur standard SBTi Net Zero, et,
 - Une co-construction du plan de transition permettant d'atteindre les objectifs Near Term et Net Zero.
- L'identification et la définition des priorités sur le sujet Biodiversité, avec en premier lieu la construction d'une politique ambitieuse de lutte contre la déforestation et la conversion des écosystèmes naturels, qui sera suivie des autres politiques prévues à la feuille de route Biodiversité de La Banque Postale.
- La sensibilisation des collaborateurs et favoriser l'engagement interne.

Sur le plan philanthropique, nous avons initié une approche de contribution volontaire additionnelle au bénéfice de la biodiversité et du climat, via des projets de terrain.

La Banque Postale a en effet rejoint, en tant que membre fondateur, l'initiative Nature Impact lancée en mai 2023 par le WWF France • le premier fonds dédié basé sur la logique des Paiements de pratiques bénéficiant aux Services Écosystémiques (PSE) qui combine protection de la biodiversité et séquestration de carbone.

L'initiative financera dans un premier temps des projets de préservation, restauration et gestion durable des forêts à haute valeur de biodiversité de France métropolitaine, proposant ainsi une coopération inédite entre les acteurs forestiers et le monde économique.



Secteur	Services postaux
Type de partenariat	Accompagnement vers des pratiques durables Communication et sensibilisation
Actions de conservation	Climat & énergie Forêts
Budget	Entre 100 K€ et 250 K€

LE GROUPE LA POSTE

Ensemble pour une contribution climat et biodiversité

Le groupe La Poste est un acteur multi-métiers, à la fois opérateur de services postaux, bancaires, et d'assurance, opérateur de téléphonie mobile, fournisseur de services numériques et de solutions e-commerce. Face aux défis actuels et à venir, le groupe est engagé de longue date dans une démarche de responsabilité sociale, sociétale et environnementale et collabore avec le WWF France via la BSCC (Branche Service Courrier Colis) depuis 2008 dans la prise en compte de ses enjeux environnementaux clés et la réduction de son empreinte écologique.

En 2017, le groupe a notamment rejoint l'initiative mondiale Science Based Target (SBTi) en contribuant au développement de la méthodologie liée au secteur de la finance, et en fixant sur le secteur du transport un objectif de réduction de 30% de ses émissions d'ici 2025 (validée par l'initiative en 2019).

Au cours du dernier partenariat qui s'est achevé fin 2022, le groupe La Poste et WWF ont concentré leurs efforts sur :

- **L'accompagnement du groupe dans sa démarche et ambition net zéro** – via l'apport de conseils sur sa stratégie de décarbonation de moyen à long terme, en particulier sur les énergies retenues pour les transports de longue distance et ses nouveaux [objectifs SBTi](#) (Science Based Target).
- **La mobilisation du secteur dans la lutte contre le trafic illégal d'espèces sauvages, via la participation du Groupe à l'initiative du WWF**, intitulée [Initiative Transport & logistique](#), lancée en 2022 et qui regroupe plusieurs acteurs français de la logistique et des transports. L'objectif de cette initiative est de favoriser entre ces acteurs moteurs le partage d'informations sur le commerce illégal d'espèces sauvages, d'identifier de potentielles zones de vulnérabilité sur les chaînes de transport et de développer des outils qui permettront d'atténuer les risques de trafic. L'ambition de ce groupe sur ce sujet est également de sensibiliser le secteur et d'entraîner d'autres acteurs dans leur sillage.

Partenaires de longue date, le Groupe La Poste et WWF ont décidé de lancer une nouvelle phase partenariale en ce début 2023 avec pour objectif d'étendre le partenariat aux enjeux biodiversité, actuellement au cœur des nouvelles priorités du Groupe La Poste. Cette nouvelle collaboration de deux ans aura donc pour objectifs :

- D'accompagner le groupe La Poste sur sa stratégie et plan d'actions biodiversité, mais aussi de l'appuyer sur la mesure d'empreinte du groupe via une analyse SBTN. Cette analyse permettra au Groupe de pouvoir avoir une visibilité totale sur ses interactions et impacts avec les différents écosystèmes et ainsi pouvoir prendre des mesures correctrices (par exemple via la révision de ses chartes d'achats).
- De soutenir le groupe dans ses objectifs de zéro artificialisation nette à 2050
- Mais aussi de continuer à conseiller le groupe dans sa stratégie de décarbonation et dans ses efforts pour remplir l'objectif d'être [Net zéro d'ici 2040](#).



Secteur	Industrie du pneu
Type de partenariat	Accompagnement vers des pratiques durables Soutien aux projets du WWF
Actions de conservation	Forêts Climat et énergie
Budget	Entre 100 K€ et 250 K€

LE GROUPE MICHELIN

Pour un marché du caoutchouc naturel responsable et une mobilité durable

Depuis 9 ans, Michelin et le WWF poursuivent l'ambition de transformer ensemble la culture et le marché de l'hévéa pour de meilleures pratiques.

Michelin a franchi plusieurs étapes clés au cours de ces dernières années : depuis la publication de sa Politique de Caoutchouc Naturel Responsable en juin 2016, en passant par la transformation du secteur du pneumatique par le biais d'influence conjointe auprès des concurrents.

Le partenariat a continué dans cette dynamique en entraînant plus largement les acteurs clés du secteur (producteurs, transformateurs, utilisateurs, ONG) et de l'ensemble de la chaîne d'approvisionnement via la création de la Plateforme Internationale pour un Caoutchouc Naturel Durable (Global Platform for Sustainable Natural Rubber, GPSNR).

Cette dernière définit des politiques de durabilité ambitieuses en regroupant des acteurs clés du secteur pour que la culture durable du caoutchouc naturel devienne la norme. La GPSNR élabore les standards liés au caoutchouc naturel durable pour accroître la performance sociale, économique et environnementale tout au long de la chaîne de valeur. Elle constitue une opportunité unique de faire évoluer l'ensemble de la chaîne de valeur vers plus de durabilité.

Depuis 2019, Michelin et WWF France ont élargi leur partenariat aux sujets climat et biodiversité, en ouvrant la collaboration aux thématiques suivantes :

- l'engagement du groupe Michelin dans l'initiative Science-Based Targets (SBTi),
- un travail commun autour du capital naturel dans le cadre de la stratégie Biodiversité à horizon 2030 du groupe. Ainsi Michelin a rejoint le Lab Capital Naturel du WWF France et a décidé de tester une des méthodologies de soutenabilité forte afin d'objectiver, de quantifier et puis de réduire l'impact de ses activités sur la biodiversité.

À la suite de ces travaux, Michelin et le WWF France ont renouvelé leur partenariat en novembre 2023 pour quatre années supplémentaires. Les objectifs de la feuille de route se portent sur 3 axes :

1. **Climat** : définition et mise en oeuvre d'une stratégie de contribution climatique alignée avec SBTi Net Zéro
2. **Biodiversité** : accompagnement sur le plan de déploiement d'un pilote SBTN step 3 appliqué à l'eau douce, et plus généralement sur les objectifs et la stratégie biodiversité du groupe (incluant act4nature)
3. **Matériaux renouvelables ou recyclés** : accompagnement sur la définition des principes de durabilité pour l'usage de matériaux biosourcés dans les activités et opérations du groupe Michelin



Secteur	Fondation d'entreprise
Type de partenariat	Soutien aux projets du WWF
Actions de conservation	Forêts
Budget	Supérieur à 500 K€

MICHELIN • FONDATION D'ENTREPRISE

Sociobiodiversité en Amazonie :: une expérience réussie de gestion durable de la forêt pour lutter contre la déforestation

Cette initiative joue un rôle fondamental dans la préservation de la forêt de l'État d'Amazonas et de sa riche socio-biodiversité en renforçant l'économie locale, en fournissant des revenus aux communautés locales, qui ne se tournent plus vers des activités illégales liées à la déforestation en cultivant l'hévéa de façon durable.

Cette troisième phase du projet (2024-2027) vise à étendre l'initiative au-delà de la phase pilote, avec pour objectif de conserver directement 280 000 ha de forêt, d'impliquer 800 familles, et de développer un modèle économique viable dans la région, permettant de conserver la forêt de la zone de façon durable dans le temps. L'abondance d'espèces dans la zone du projet, le nombre d'hectares conservés, la diminution de la dégradation de la forêt grâce au projet sont autant d'indicateurs clés de résultats du projet.



Secteur	Cosmétique
Type de partenariat	Sensibilisation
Actions de conservation	Océan Vie sauvage
Budget	Entre 250 K€ et 500 K€

MELVITA

Melvita, entreprise française de cosmétique certifiée bio et B-Corp créée il y a 40 ans, est un acteur engagé pour la préservation de la biodiversité.

Melvita s'engage avec le WWF France pour la biodiversité marine en préservant les tortues, en Guyane et en Nouvelle-Calédonie pendant 3 ans.

Le partenariat entre Melvita et le WWF France poursuit les objectifs suivants :

- Soutenir les projets du WWF France de préservation des tortues marines en Guyane et Nouvelle-Calédonie. En participant au financement de projets de préservation des tortues marines du WWF France, Melvita s'engage pour la protection de la biodiversité, conformément à ses engagements pris pour 2025. Ces deux projets auront pour objectifs de limiter les captures accidentelles de tortues olivâtres lors de la ponte sur les plages de Cayenne d'une part, et de déployer des balises et de développer un inventaire précis de la distribution des pontes sur les îlots néo-calédoniens d'autre part.
- Appuyer Melvita dans sa volonté de sensibiliser ses salariés et ses clients à la préservation de la biodiversité marine : Melvita a déployé une édition limitée pour la sauvegarde des tortues dans le cadre des 40 ans de la marque et poursuit sa mission de sensibilisation du grand public et de ses salariés à travers sa communication et l'organisation d'événements en interne.



Secteur	Fondation d'entreprise
Type de partenariat	Soutien aux projets du WWF
Actions de conservation	Eau douce Climat
Budget	Entre 100 K€ et 250 K€

MIROVA FOUNDATION

Soutien du WWF France sur deux projets contribuant à la conservation des nouveaux écosystèmes d'eau douce en zone de montagne, et au soutien à la sobriété et la résilience agricoles en eau

De 2017 à 2022, Mirova et WWF France ont été partenaires pour le développement et la gestion du fonds « *Land Degradation Neutrality* » (LDNF), avec l'objectif de lutter contre la dégradation en restaurant des terres dégradées.

En mars 2022, le Fonds de dotation « Mirova Foundation » s'est engagé avec le WWF France sur un mécénat de trois années. En écho à la raison d'être de Mirova, les projets soutenus par son fonds de dotation Mirova Foundation répondent à des enjeux souvent interconnectés sur 3 domaines d'intervention: la restauration des écosystèmes et la préservation de la biodiversité, l'adaptation et la lutte contre le changement climatique, l'inclusion sociale et le bien-être des populations. Par la sensibilisation, l'information mais aussi le plaidoyer, Mirova Foundation agit également comme caisse de résonance des porteurs de projets, des causes qu'ils défendent et des solutions qu'ils proposent.

Dans ce cadre, Mirova Foundation soutient deux projets innovants menés par le WWF France en métropole :

Projet Ice&Life - pour une meilleure connaissance et protection des nouveaux écosystèmes d'eau douce formés par le retrait glaciaire

Le projet Ice&Life se propose, avec une approche systémique, d'étudier et d'anticiper les conséquences de la transition inédite qui métamorphose peu à peu l'ensemble de la planète. Les objectifs du projet :

- Explorer : pour mieux documenter et comprendre la formation de nouveaux écosystèmes d'eau douce dans les secteurs désenglacés.
- Partager : Les nouvelles connaissances scientifiques seront partagées le plus largement possible afin de faire connaître ces nouveaux écosystèmes aquatiques intacts et d'aboutir à leur protection le plus en amont possible.
- Protéger : aboutir concrètement à une meilleure protection de ces derniers via des mesures directes (création d'aires protégées, reconnaissance légale) et indirectes (atténuation du changement climatique en utilisant ces écosystèmes comme catalyseurs de l'action).

Initié et coordonné par le glaciologue Jean-Baptiste Bosson (Asters - Conservatoire d'Espaces Naturels de Haute-Savoie, IUCN et l'association Marge Sauvage), ce projet réunit, pour mener à bien ces objectifs, une équipe de recherche interdisciplinaire (ETH Zürich, Université Savoie Mont-Blanc, INRAE, Université de Berne et de Fribourg, Asters-CEN74), des organisations de conservation de la nature (Asters-CEN74, WWF France, IUCN) et des leaders emblématiques (notamment Jacques Dubochet et Kilian Jornet).

Un premier livrable a été réalisé avec la publication d'un article dans la revue scientifique [Nature](#)

Projet de soutien à la sobriété et la résilience agricoles en eau

Ce projet vise à mettre en place une démarche territoriale de soutien à l'agriculture durable sobre en eau, et à proposer des solutions de compromis permettant de soulager les tensions sur la ressource en eau dans une région touchée à la fois par les sécheresses croissantes, et l'industrialisation agricole.

Les objectifs de cette approche innovante sont de :

- Démontrer la faisabilité technique, économique et politique d'un projet pilote au sein d'un bassin versant présentant de fortes tensions.
- Mettre en place au moins un projet pilote, à l'échelle territoriale (sous-bassin), et technique (méthodes pour la sobriété agricole, méthodes de mobilisation de la ressource, démarches de concertation, soutiens économiques à l'exploitation agricole)

Le territoire de la Drôme a été retenu après une phase d'analyse approfondie de différents bassins et projets et les premières concertations territoriales ont été lancées.

Mirova Foundation soutient également ce projet à travers du mécénat de compétences avec un collaborateur de l'équipe de Recherche ESG de Mirova, expert des projets liés aux problématiques de l'eau. Un travail conjoint de sensibilisation sur ces enjeux est également mené avec Mirova Foundation.

DIOR
PARFUMS

Secteur	Parfums et cosmétiques
Type de partenariat	Accompagnement vers des pratiques durables Soutien aux projets du WWF
Actions de conservation	Capital naturel Vie sauvage Eau douce Forêts
Budget	Supérieur à 500 K€

PARFUMS CHRISTIAN DIOR

Partenaire pour la régénération de la biodiversité

Parfums Christian Dior, acteur international des parfums et cosmétiques s'engage pour la conservation de la biodiversité et la réduction de son empreinte environnementale. Soucieuse d'accélérer ses actions en faveur de l'environnement, la Maison Parfums Christian Dior choisit de développer un partenariat de trois ans avec WWF pour faire de la culture des plantes à fleurs un vecteur de régénération de la biodiversité.

Ce partenariat se décline en deux volets : un partenariat technique et un axe mécénat.

Coopération technique

L'objectif : accompagner la Maison Parfums Christian Dior, déjà mobilisée dans la réduction de son empreinte carbone, à être l'un des tout premiers acteurs de l'industrie de la beauté à s'engager dans l'évaluation et la meilleure maîtrise de son empreinte sur la biodiversité.

Parfums Christian Dior et le WWF France ont travaillé à :

- Définir une vision plus précise de l'empreinte environnementale de la Maison, en déterminant et priorisant les actions de Parfums Christian Dior sur la biodiversité, grâce à la méthodologie du Science Based Target Network (SBTN)
- Établir une stratégie de gestion de l'eau sur l'ensemble de la chaîne de valeur, au-delà de la culture des plantes à fleurs au sein des Jardins Dior et jardins partenaires, où sont cultivés les ingrédients signatures des parfums, des soins et du maquillage Dior.
- En parallèle, la Maison Parfums Christian Dior travaille à la mise en place d'un projet expérimental de plantes à fleurs associées à des cultures vivrières avec Hectar, un écosystème unique au monde dédié à l'accélération de la transition sociale et économique de l'agriculture régénératrice. Le WWF contribue à la mesure d'impact de cette initiative au travers de son comité technique.

Mécénat

Parfums Christian Dior soutient 3 projets de terrain du WWF :

- **Nature Impact en France.** Nature Impact est le premier fonds basé sur les PSE (Paiements pour Services Écosystémiques) qui rémunère les propriétaires forestiers pour mettre en place des pratiques de gestion durables de la forêt, favorisant la protection de la biodiversité et la séquestration du carbone dans les forêts françaises.
- **Projet « Jaguar Corridor » au Mexique.** Grâce à son rôle de super prédateur, le jaguar aide à réguler toutes sortes d'espèces et ainsi maintenir les fonctions des écosystèmes. Les jaguars ont perdu environ 50 % de leur aire de répartition d'origine et leurs populations sont en déclin sur l'ensemble de leur aire de répartition. Le projet "Jaguar Corridor" du WWF propose de sécuriser les bastions du jaguar au Mexique (actions de restauration et de conservation visant à protéger les jaguars, coexistence homme/faune), et d'étudier la faisabilité pour le retour des jaguars entre le Mexique et les États-Unis.
- **Oeil de Lynx.** Le projet Oeil de Lynx comporte deux objectifs complémentaires : la préservation des espaces ouverts, habitats du Lynx Boréal, dans le Jura, les Vosges et le Vercors par le biais de "paiements pour services écosystémiques ; la conservation du Lynx Boréal (limiter les pertes d'individus dûs à l'activité humaine : collisions et braconnage, connaître la génétique du Lynx pour le conserver, sensibiliser la population).



Secteur	Fabricant de produits du bâtiment
Type de partenariat	Accompagnement vers des pratiques durables Soutien aux projets du WWF
Actions de conservation	Forêts Biodiversité Villes durables
Budget	Entre 250 K€ et 500 K€

PRB

Accélérer l'écoconception des matériaux de construction

PRB, un des leaders français des produits de revêtement pour le bâtiment soutient les actions de conservation du WWF par l'écoconception de ses produits et le financement de Services Ecosystémiques en forêt FSC métropolitaine

PRB s'engage dans une démarche d'écoconception et de développement de produits bas carbone.

À partir des enjeux environnementaux identifiés en amont, la priorité a été de déployer les principes de durabilité du WWF France à l'échelle des produits mis en œuvre par PRB. Afin de promouvoir des matériaux à faible empreinte environnementale, le WWF France accompagne PRB dans la construction d'un plan d'actions d'amélioration. Grâce à une sélection de pistes d'écoconception les plus pertinentes, ce partenariat met en place un plan d'actions et de suivi permettant à PRB de s'approprier de nouvelles méthodes de développement et de s'engager dans la durée.

L'objectif : qu'un maximum de matériaux tels que les enduits de façade, les peintures, les isolants, les colles et les mortiers réalisés par PRB soient développés dans une logique d'écoconception, tant sur le plan environnemental qu'en termes de qualité d'usages, et ainsi élever le niveau d'ambition général de la filière de la construction.

En complément, PRB s'est engagé à restaurer et préserver la biodiversité en Pays de Loire par la mise en place d'un projet de « paiement pour services environnementaux ».

Grâce au financement de ce projet par PRB, le WWF France aide à promouvoir de nouvelles pratiques de gestion forestière en mobilisant les propriétaires forestiers à favoriser la restauration et la conservation des milieux naturels.

Dans le Parc Naturel régional Anjou Touraine, le site sélectionné est reconnu à l'échelle européenne pour sa faune. Forêts et zones humides sont clés pour préserver l'habitat des castors menacés d'extinction. Dans ces forêts privées gérées pour produire du bois, garder des lieux propices demande une action volontaire. Le parc naturel œuvre en ce sens mais rien ne peut se faire sans l'engagement de propriétaires forestiers et de financeurs privés.



Secteur	Industrie vins et spiritueux
Type de partenariat	Accompagnement vers des pratiques durables Soutien aux projets du WWF
Actions de conservation	Biodiversité terrestre Eau douce
Budget	Entre 100 K€ et 250 K€

LE GROUPE RÉMY COINTREAU

Rémy Cointreau · Agir ensemble pour la préservation de la biodiversité et de la ressource en eau

Le Groupe familial Rémy Cointreau, acteur international de vins & spiritueux a fait de son engagement pour une agriculture durable et une résilience climatique, une priorité de sa feuille de route « L'Exception Durable », qui structure sa stratégie de responsabilité sociétale et environnementale. Conscient de la nécessité d'adapter ses pratiques et d'investir dans des actions de résilience de ses territoires aux changements climatiques et à l'appauvrissement des ressources en eau, Rémy Cointreau a souhaité entrer en partenariat avec le WWF afin de se concentrer sur ces enjeux majeurs ainsi que d'aider à préserver la biodiversité.

En 2023, Rémy Cointreau s'est ainsi engagé aux côtés du WWF avec un double objectif : réduire l'impact environnemental de ses activités sur l'eau douce et préserver le papillon Monarque au Mexique en soutenant un projet historique du WWF

Dans le cadre de ce partenariat de deux ans le WWF France et Rémy Cointreau vont travailler ensemble pour :

- La poursuite et le renforcement d'un [projet historique du WWF](#) sur la préservation du papillon Monarque au Mexique, à travers des activités de plantation et restauration forestière et la mise en place de jardins pour les pollinisateurs avec les communautés locales. Le projet n'est pas encore terminé mais les chiffres clés à date sont prometteurs pour favoriser la préservation du papillon Monarque, avec la production effective de 80 500 jeunes arbres dans quatre pépinières communautaires délivré à 13 propriétés agricoles pour restaurer par le reboisement 75 hectares de forêts prioritaires pour le papillon monarque dans l'État de Mexico et le Michoacan. Un objectif de reboisement de 160 ha est fixé dans le cadre du projet qui se terminera en février 2025. D'ici là, l'objectif est aussi de créer 20 jardins de pollinisateurs dans des zones urbaines et suburbaines le long de la voie de migration du papillon monarque mexicain, afin de sensibiliser à l'importance de la conservation des pollinisateurs et de leurs habitats, et de mettre en place et renforcer deux projets pilotes pour la production de plantes à fleurs indigènes nectarifères et pollinifères, favorables au papillon Monarque.
- La structuration d'une stratégie sur les enjeux liés à l'eau douce et la mobilisation des parties prenantes internes et externes au Groupe Rémy Cointreau autour de la réduction de l'impact environnemental de son activité et du secteur, à travers les activités suivantes :
 - la révision de l'analyse [Water Risk filter](#) déjà menée par le Groupe dans le but d'identifier les enjeux majeurs et territoires prioritaires sur lesquels agir.
 - La réalisation d'un diagnostic de gestion quantitative de l'eau et du risque de sécheresse sur un territoire de Rémy Cointreau pertinent. Ce diagnostic réalisé permettra d'identifier des actions préventives à mettre en place pour augmenter la résilience agricole à la sécheresse, ainsi que les bienfaits de la mise en place de solutions fondées sur la nature (ex: restauration de zones humides) dans le but d'accroître la disponibilité en eau et le partage équilibré des ressources au sein de ce territoire.
 - la mise en place d'un plan d'action « eau douce », au niveau global et local.



Secteur	Industrie fromagère
Type de partenariat	Accompagnement vers des pratiques durables Soutien aux projets du WWF
Actions de conservation	Systèmes alimentaires durables Forêts
Budget	Entre 50 K€ et 100 K€

RIANS-TRIBALLAT

Développer et promouvoir des pratiques d'élevage plus durables

Le WWF France et Rians partenaires pour renforcer les pratiques d'élevage durables de leurs laiteries et fromageries, et les promouvoir au niveau régional (région Centre-Val de Loire).

Rians, entreprise familiale créée en 1901, localisée dans le village de Rians, au cœur de la région Centre-Val de Loire, est une coopérative de laiteries et fromageries produisant ou transformant près de 130 millions de litres de lait par an. Sensible à son impact sur l'environnement, Rians a l'ambition d'engager ses produits – élaborés à base de laits de vache, de chèvre et de brebis – et ses pratiques agricoles vers plus de durabilité.

En premier lieu, le partenariat entre le WWF France et Rians permettra de prioriser les enjeux environnementaux de l'entreprise au sein des filières laitières bovines et caprines. La mobilisation des 450 éleveurs de la laiterie sera clé afin d'assurer l'adoption des pratiques définies.

L'élevage durable : une priorité stratégique pour le WWF France

Aujourd'hui le secteur de l'élevage est responsable de 14.5 % des émissions de GES à l'échelle mondiale. En raison de l'utilisation importante de produits phytosanitaires, cette activité peut également induire une perte importante de biodiversité. Par ailleurs, une mauvaise gestion des déjections animales peut entraîner des phénomènes d'eutrophisation des cours d'eau.

En raison de sa dépendance aux protéines végétales, utilisées dans la ration animale, les filières bovine et caprine laitières font face, quant à elles, à un risque de déforestation importée. Il est pourtant possible de réduire l'impact de cette filière en réduisant fortement la dépendance des exploitations aux intrants et en encourageant les systèmes d'élevage plus adaptés au contexte pédoclimatique (systèmes herbagers, systèmes polyculture-élevage plus autonomes, etc.)

Les systèmes laitiers en France doivent urgemment se tourner vers des productions agroécologiques. Pour y arriver, et dans le cadre de ce partenariat, Rians et WWF France identifient trois axes de travail :

- Favoriser des systèmes plus autonomes, économes en intrants, renforcer la part de l'herbe dans les rations animales ;
- Adopter des pratiques agroécologiques pour protéger la biodiversité et atténuer le changement climatique ;
- Soutenir la production française de protéines végétales, et leur utilisation dans la ration animale, afin de lutter contre la déforestation importée.

Des synergies à l'échelon régional

Rians étant implantée en Région Centre-Val de Loire, collectivité partenaire du WWF France, des synergies sont attendues sur le plan territorial pour :

- Démontrer que des pratiques d'élevage plus durables sont possibles à l'échelle régionale.
- Pousser le niveau d'ambition et atteindre des impacts positifs sur le terrain en matière de transition effective du secteur laitier ;
- Valoriser les performances socio-économiques des exploitations engagées dans cette transition.



**Le réseau
de transport
d'électricité**

Secteur	Transport d'électricité
Type de partenariat	Accompagnement vers des pratiques durables Communication & sensibilisation
Actions de conservation	Climat & énergie Océan
Budget	Entre 50 K€ et 100 K€

RTE

Pour un transport durable d'énergie renouvelable en mer

Le WWF France œuvre pour un développement durable de l'économie bleue, une résilience des écosystèmes marins, et pousse pour un avenir énergétique basé sur 100% d'énergies renouvelables d'ici 2050. La filière éolienne en mer est une activité prometteuse sur ces enjeux et peut contribuer à apporter des solutions à la seule condition de ne pas affaiblir davantage ou modifier les écosystèmes marins.

RTE est le gestionnaire du réseau de transport d'électricité français qui relie les producteurs aux consommateurs d'électricité en assurant à chaque seconde l'équilibre entre production et consommation. La mission de RTE est de combiner réussite de la transition énergétique et sécurité d'approvisionnement en électricité, au meilleur coût pour la collectivité.

En avril 2020, la programmation pluriannuelle de l'énergie (PPE) a confirmé la volonté des pouvoirs publics de voir les capacités allouées par appels d'offres pour les projets éoliens offshore augmenter avec un objectif compris entre 5 et 6 GW de capacité installée en 2028. En tant qu'opérateur industriel de la transition énergétique en mer, RTE est chargé d'acheminer pour l'ensemble de ces parcs éoliens en mer l'énergie produite jusqu'au réseau terrestre. Cette activité représente en 2021 un ensemble de 17 projets couvrant la totalité des façades maritimes métropolitaines.

Ainsi, le WWF France et RTE ont signé en janvier 2021 un partenariat de 3 ans avec pour objectif d'accélérer la transition énergétique à travers l'intégration soutenable des raccordements des parcs éoliens en mer au sein des milieux marins.

Le partenariat couvre trois domaines de collaboration :

- La réalisation d'une matrice multicritères pour mieux identifier et évaluer les impacts sur la biodiversité marine des ouvrages de raccordement des parcs éoliens en mer ; et la co-construction de modalités d'amélioration des pratiques permettant d'éviter et réduire les impacts des ouvrages de RTE sur l'environnement marin et la biodiversité en mer.
- L'élaboration de préconisations en matière d'écoconception pour les ouvrages et aménagements de RTE en mer afin de réduire leurs impacts sur la biodiversité marine.
- L'analyse critique et constructive du WWF sur la prise en compte des enjeux environnementaux marins dans les processus organisationnels internes de RTE.



Secteur	Aménagement de l'habitat
Type de partenariat	Accompagnement vers des pratiques durables Soutien aux projets du WWF
Actions de conservation	Climat & Énergie Forêts
Budget	Entre 100 K€ et 250 K€

SCHMIDT GROUPE

Engager les parties prenantes de Schmidt Groupe pour protéger la biodiversité, à travers la définition d'une stratégie pour le groupe et le soutien à des projets forestiers à forte valeur de biodiversité

Dans le cadre d'un partenariat signé en 2021 pour une durée de trois ans, SCHMIDT Groupe, ETI alsacienne leader dans le domaine de l'aménagement de l'habitat avec ses marques Schmidt, ID Pro et Cuisinella, et WWF France ont travaillé ensemble pour renforcer l'ambition environnementale du Groupe sur le volet carbone, renforcer la durabilité de ses approvisionnements en bois et soutenir un projet terrain du WWF, tout en sensibilisant ses collaborateurs et parties prenantes clés.

En 2024, Schmidt Groupe renouvelle son partenariat auprès du WWF France avec un engagement fort en faveur de la biodiversité autour de 4 leviers d'action :

- Définir une stratégie biodiversité pour le groupe, à travers la mise en oeuvre d'une méthodologie fondée sur la science pour mesurer ses impacts
- Poursuivre les efforts de mise en oeuvre une trajectoire carbone et s'inscrire progressivement vers un alignement avec les objectifs de l'Accord de Paris en lien avec l'initiative SBT (*Science-Based Targets*)
- Sensibiliser et engager des parties prenantes de Schmidt Groupe aux enjeux de protection de la biodiversité grâce au développement d'actions conjointes et ciblées de sensibilisation interne
- Soutenir un projet terrain du WWF France, pour développer une gestion plus responsable des forêts. Suite à son soutien aux projets pilotes de PSE forestiers « Coeur Forestier de France », SCHMIDT Groupe est mécène de l'initiative Nature Impact, qui vise à répliquer le modèle des PSE forestiers à large échelle sur le territoire national. A terme, l'objectif de l'initiative sera la conservation et la restauration de la biodiversité avec un objectif de conservation d'environ 15.000 ha de forêts parmi les plus riches et menacées.



Secteur	Production et distribution d'articles en bois pour le secteur alimentaire
Type de partenariat	Accompagnement vers des pratiques durables, Soutien aux projets du WWF
Actions de conservation	Forêts
Budget	Entre 100 K€ et 200 K€

SMARTWOOD

Une gestion responsable des forêts

Fondée en 1928 à Saint-Sauveur, France, la société familiale SMARTWOOD est le premier fabricant mondial de bâtonnets en bois de qualité alimentaire utilisés pour les glaces, agitateurs à café, ou brochettes en bois.

SmartWood a fait de son engagement pour la durabilité des approvisionnements en bois, une priorité de sa stratégie de responsabilité sociétale et environnementale.

En partenariat avec le WWF France depuis Octobre 2021 et pour une durée de 3 ans, le Groupe a initié des actions d'analyse des pratiques d'approvisionnement en bois de ses sites européens.

L'objectif : accompagner la transformation des pratiques du groupe et de ses fournisseurs pour que ces dernières soient durables et pérennes économiquement et environnementalement.

Dans le cadre de ce partenariat, Smart Wood et le WWF France s'engagent à travailler:

- **Au renforcement de la durabilité des approvisionnements en bois du Groupe.** La collaboration porte sur la revue de la politique actuelle d'approvisionnement en bois des sites européens, l'analyse des pratiques d'approvisionnement et l'apport de recommandations pour les renforcer.
- **Au soutien à un projet terrain du WWF France, pour développer une gestion plus responsable des forêts.** SMARTWOOD apporte son soutien au projet terrain du WWF en Ukraine et la mise en œuvre des activités pour lutter contre l'exploitation forestière illégale et protéger la biodiversité des forêts ukrainiennes.



Secteur	Services aux entreprises
Type de partenariat	Accompagnement vers des pratiques durables
Actions de conservation	Climat & Énergie Systèmes alimentaires durables Biodiversité Eau douce Océans
Budget	Supérieur à 500 K€

SODEXO

Une gestion environnementale responsable tout au long de la chaîne de valeur

Depuis 2010, le WWF et Sodexo travaillent ensemble sur l'amélioration des pratiques d'approvisionnement ainsi que sur la réduction de l'empreinte carbone du groupe de restauration et services.

La première phase du partenariat a permis le développement d'une méthodologie de suivi des émissions de carbone sur la chaîne d'approvisionnement de Sodexo, la définition d'un objectif global de réduction de ces émissions de carbone allant du producteur jusqu'au consommateur, l'identification de leviers et pratiques pour atteindre cette cible et la mise en place de projets pilotes pour développer des menus à faible impact carbone au Royaume-Uni.

Depuis 2016, notre collaboration renforce la volonté de Sodexo de faire évoluer son offre de restauration vers une offre plus durable et son alignement avec l'objectif de réduction des émissions de carbone du Groupe, à travers la composition des menus, le renforcement des politiques d'approvisionnements durables, et la lutte contre le gaspillage alimentaire. Une des réussites majeures de notre partenariat est la validation de l'objectif de réduction des émissions de carbone de Sodexo par l'initiative *Science Based Targets* (SBTi), en 2019, confirmant ainsi l'alignement de cet objectif avec l'Accord de Paris et une trajectoire de réchauffement climatique limitée à 1,5°C. Sodexo poursuit aujourd'hui son ambition en devenant la première entreprise de services de restauration à s'engager à atteindre le Net Zéro pour 2040 au niveau mondial.

Afin d'atteindre cet objectif ambitieux et continuer d'améliorer la durabilité des activités de l'entreprise, Sodexo et le WWF ont renouvelé leur partenariat en mai 2023 pour 4 ans, pour travailler ensemble à :

- Poursuivre le déploiement et la promotion des menus « bas carbone », à travers un rééquilibrage de l'offre alimentaire, la mise en place de programmes de sensibilisation et d'engagement des équipes Sodexo et l'accompagnement des consommateurs vers des options plus durables
- Continuer d'augmenter les achats responsables notamment sur les produits de la mer.
- Accélérer la réduction du gaspillage alimentaire, pour atteindre l'objectif de réduire le gaspillage alimentaire de 50 % d'ici 2025.
- Mettre en place les méthodes adéquates pour mesurer la consommation d'eau des activités de Sodexo et co-construire une stratégie permettant de réduire l'empreinte de l'entreprise sur les ressources hydriques.
- compléter ensemble les étapes 1&2 de la *Science Based targets for Nature* (SBNT) pour mesurer les dépendances ainsi que les impacts de Sodexo sur la nature et prioriser des actions d'atténuation.

La promotion de pratiques responsables par un leader du marché tel que Sodexo est un puissant levier pour faire évoluer les pratiques du secteur de la restauration collective.



Secteur	Gestion forestière, pâte à papier et papier
Type de partenariat	Accompagnement vers des pratiques durables Soutien aux projets du WWF
Actions de conservation	Forêts
Budget	Entre 50 K€ et 100 K€

SYLVAMO

Pour une gestion forestière durable

Sylvamo est leader mondial de production de papier, très présent en Europe, en Amérique latine et en Amérique du Nord. Sylvamo fournit aux populations dans le monde entier du papier pour éduquer, communiquer et divertir avec pour ambition de renforcer ses pratiques respectueuses de l'environnement.

Depuis 2021, Sylvamo est membre du réseau WWF Forest Forward, le nouveau programme mondial d'accompagnement du WWF qui aide les entreprises à réduire leur impact sur la forêt et à développer des actions de terrain telles que la restauration et la conservation des forêts.

Cette nouvelle étape s'inscrit dans la continuité du partenariat historique qui a permis de participer au déploiement du standard FSC en France, de développer une boîte à outils Biodiversité permettant d'identifier et de préserver des zones à Hautes Valeurs de Conservation et de développer l'approche « Paiements pour Services Environnementaux » auprès d'acteurs économiques avec un premier partenariat mis en place dans le Parc Naturel Régional Loire•Anjou•Touraine.

En France, WWF France et Sylvamo France ont renouvelé leur partenariat pour la période 2022•2024, visant à collaborer sur le développement des objectifs suivants :

- Poursuivre le déploiement et l'adaptabilité du standard FSC en France pour un meilleur accès et un impact renforcé de la certification,
- Développer une boîte à outil « carbone forêt » permettant d'aider à valoriser les bonnes pratiques de gestion sur le carbone et générant des solutions crédibles sur le marché,
- Développer des outils, supports, messages pour une meilleure compréhension et gestion des enjeux sociétaux et environnementaux liés à la gestion forestière et la production de pâte et de papier.
- Analyser les bénéfices des différentes sources de fibres (recyclées et vierges) dans la filière cellulose en abordant les notions d'économie circulaire, de hiérarchie des usages, d'économie et d'emploi et étudier les critères de choix des consommateurs,
- Développer une approche française de l'initiative Forest Forward « Innovation et Solutions » afin de porter en commun des messages à destination de la profession, des marchés et des institutions,
- Transférer le savoir-faire de Sylvamo Forêt Services à d'autres organisations en France afin d'augmenter l'offre de bois FSC.



Secteur	Agroalimentaire
Type de partenariat	Accompagnement vers des pratiques durables Communication & Sensibilisation Soutien aux projets du WWF
Actions de conservation	Océans Systèmes alimentaires durables
Budget	Entre 100 K€ et 250 K€

SYSCO FRANCE

Développer et promouvoir une offre alimentaire plus durable

Après un premier partenariat de quatre ans en 2014 avec Davigel – qui deviendra Sysco France par fusion avec Brake France Service –, puis après un second partenariat de quatre ans en 2018, Sysco France • acteur majeur de la restauration hors foyer • et le WWF France ont renouvelé leur partenariat pour une durée de quatre années supplémentaires. Sysco France et WWF France continueront de travailler ensemble pour renforcer la démarche d’approvisionnement responsable de l’entreprise en matières premières terrestres et en produits de la mer, et promouvoir une offre alimentaire plus durable au sein de la filière.

Développer une offre alimentaire plus durable

Le partenariat portera sur les axes suivants :

- Renforcer les actions en cours liées à :
 - **L’amélioration de la durabilité des approvisionnements en produits de la mer.**
 - **L’évitement de la déforestation et de la conversion des écosystèmes naturels,** avec la formalisation et le déploiement d’une politique dédiée, en capitalisant sur les politiques achats déjà développées ces dernières années sur le Soja et l’Huile de Palme.
 - **Le développement des protéines végétales.** Les travaux du partenariat chercheront à identifier les freins actuels au développement des protéines végétales au sein de la filière, et les pistes de solutions, dans une optique de meilleure valorisation des protéines végétales.
 - **Promouvoir ensemble une offre alimentaire plus durable.** Les deux partenaires ont pour ambition de faire progresser l’ensemble du marché de la restauration hors foyer vers des pratiques d’achat et de consommation plus respectueuses de l’environnement. Pour cela, des échanges collectifs avec les acteurs clés de la filière auront lieu afin de promouvoir nos visions respectives d’une alimentation durable (« Moins mais mieux » avec le développement des protéines végétales et une meilleure qualité des protéines animales).
- Co-financer un projet de mécénat :
 - **Projet Stop Collision** : développer des outils pour éviter la collision des cétacés dans la mer Méditerranée.



Secteur	Immobilier commercial et construction
Type de partenariat	Accompagnement vers des pratiques durables Soutien aux projets du WWF Communication & Sensibilisation
Actions de conservation	Forêts
Budget	Entre 250 K€ et 500 K€

UNIBAIL-RODAMCO-WESTFIELD (URW)

Vers une consommation plus responsable et pour préserver et restaurer les écosystèmes naturels

Unibail-Rodamco-Westfield (URW) est un propriétaire, développeur et opérateur d'actifs immobiliers durables et premium dans les villes les plus dynamiques d'Europe et des États-Unis. Avec pour mission de créer et opérer des lieux durables qui réinventent le vivre ensemble, URW est un partenaire engagé auprès des grandes villes dans le cadre de projets de régénération urbaine.

Pendant trois ans, WWF France et Unibail-Rodamco-Westfield collaboreront à la promotion d'une consommation plus responsable, et à la préservation et la restauration d'écosystèmes naturels en France. Le WWF France accompagne URW à structurer de nouveaux outils pour évaluer la durabilité des marques présentes dans leurs centres et à sensibiliser les visiteurs de ses centres sur les sujets de développement durable. WWF France accompagne également URW dans le renforcement de son approche biodiversité en utilisant la méthodologie SBTn, basée sur la science.

Dans le cadre de cette collaboration, URW devient une des entreprises engagées dans l'initiative Nature Impact qui vise à soutenir des projets de préservation et de restauration des écosystèmes. Le partenariat couvre donc les 4 thématiques suivantes :

Vers une consommation plus responsable :

URW lance un nouvel outil, le Sustainable Retail Index, développé en collaboration avec *Good on You*, spécialiste mondial de l'évaluation des marques en matière de développement durable. URW pourra ainsi suivre l'évolution de la durabilité de l'offre de ses centres commerciaux, inspirer des changements positifs dans le comportement des consommateurs et nourrir le dialogue avec les enseignes en matière de développement durable. Dans ce cadre, WWF France apporte son expertise d'ONG pour les volets mode et alimentaire du référentiel.

Déploiement de l'initiative Science Based Target for Nature pour Unibail-Rodamco-Westfield

Conscient du lien étroit et fondamental entre climat et biodiversité, et fort de sa stratégie climat validée par l'initiative SBTi, URW souhaite déployer la méthodologie SBTn afin d'identifier ses impacts vis-à-vis de la biodiversité. WWF accompagnera URW sur la durée du partenariat pour réaliser les 3 premières étapes de la méthodologie SBTn (évaluation des impacts, priorisation et fixation d'objectifs basés sur la science).

Préservation et restauration de la biodiversité

URW soutient des projets de préservation et de restauration des écosystèmes via l'initiative Nature Impact. Ce fonds, basé sur la logique des Paiements de pratiques bénéficiant aux Services Écosystémiques (PSE), combine protection de la biodiversité et séquestration de carbone. L'initiative finance des projets de préservation, restauration et gestion durable des forêts à haute valeur de biodiversité de France métropolitaine, proposant ainsi une coopération inédite entre les acteurs forestiers et le monde économique. Démarrant en France, l'ambition est de soutenir le développement d'initiatives semblables rapidement en Europe.

Sensibilisation des visiteurs

URW s'efforce d'accroître la sensibilisation du public à la consommation responsable, aux missions du WWF et de l'encourager à soutenir activement les actions en faveur de la protection de la nature et de la biodiversité. Ainsi, URW accueillera le WWF France pour qu'il intervienne et communique dans des centres Westfield lors de temps forts comme le Westfield Good Festival.

Dans le cadre de cette collaboration, le WWF France apporte son regard critique d'ONG environnementale pour challenger les approches et les réalisations opérationnelles du Groupe en lien avec la biodiversité et la consommation responsable.

ENTREPRISES PARTENAIRES D'UN BUDGET ANNUEL COMPRIS ENTRE 5 K€ ET 50 K€

CLUB ENTREPRENDRE POUR LA PLANÈTE



Depuis 2018, le Club « Entreprendre pour la Planète » du WWF France mobilise des PME et ETI engagées pour la transition écologique.

Il offre un espace d'échange et de co-construction autour des enjeux environnementaux, à travers des ateliers, des webinars et des événements dédiés.

Les membres du club EPP sont mécènes des projets concrets de conservation du WWF, bénéficient de l'expertise du WWF et d'une visibilité accrue pour leurs engagements RSE.

Toutes ces entreprises partagent les valeurs du WWF et sont rigoureusement sélectionnées pour servir d'exemple dans leur secteur d'activité. Elles contribuent ainsi à la mise en œuvre de nouvelles pratiques pour soutenir l'alimentation durable, la sensibilisation de la jeunesse, le déploiement d'énergies propres, la sauvegarde de nos ressources naturelles ou tout autre sujet de conservation au cœur de nos actions.

Plus d'informations : <https://www.wwf.fr/qui-sommes-nous/entreprises-partenaires/club-entreprendre-pour-la-planete>

LES LICENCES

Le WWF France accorde des licences (un droit d'apposer le logo WWF sur des produits bien référencés et validés par WWF) à certaines entreprises en France et à l'international. Cette démarche est encadrée par une étude attentive des risques, des règles strictes permettant de préserver notre indépendance et notre réputation.

CRMS SNCF

LIDL - VAILLANT

GEOX

KENZO

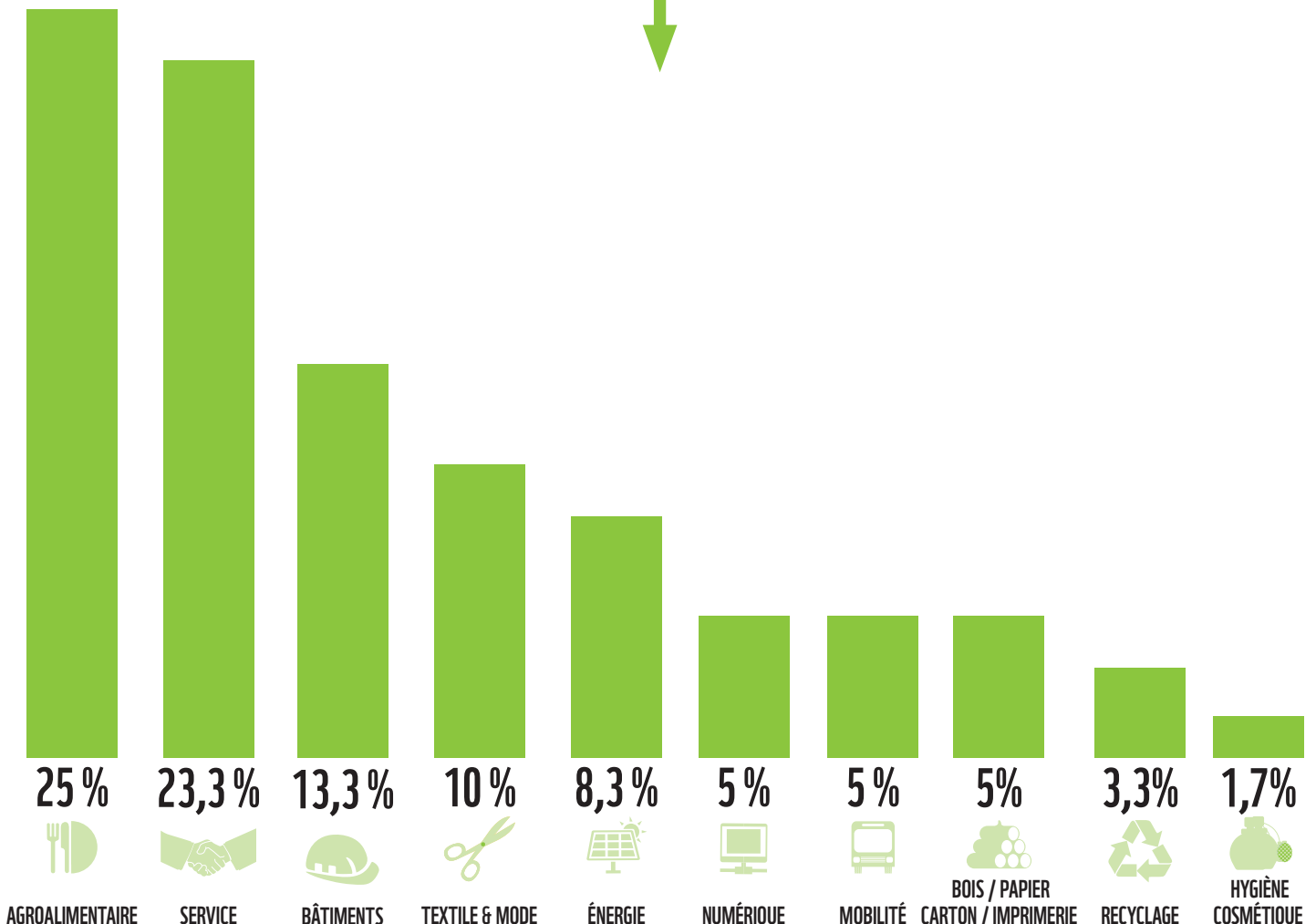
GÎTES DE FRANCE

JURATOYS

GLÉNAT

EN JUIN 2024, 60 ENTREPRISES SONT MEMBRES DU CLUB EPP

AGRICULTURE/AGROALIMENTAIRE		SERVICES & EQUIPEMENTS		TEXTILE / MODE / HYGIÈNE	NUMÉRIQUE	
CHAMPAGNE GASTON COLLARD	LE CLOS MALLY	AGX INFORMATIQUE	LES JARDINS	900.CARE	CODEO	
DOMAINE FREDERIC	LE COMPTOIR DU CAVIAR	ARCANIS CONSEIL	DU CLOITRE	AIGLE	MONEY WALKIE	
POUGEOISE	LES ARTISTES	AODB	SAMI	CARAMEL & CIE	SURLO	
EQOSPH ERE	PARIS	BALTHAZAR AGENCY	SAYARI	COQ EN PATE		
ETHIC DRINKS	M2I - MELCHOR	BLACHERE	SWEN CAPITAL	ELEMENT		
FRUITENZ JAZZ	OLALA FOODS	ILLUMINATION	VIVAE	KIPLI		
GENESIS	TERRANIS	COUCOO CABANES	XSUN	MOEA		
GREENWEEZ	YNSECT	ERE VEGETALE				
KROKOLA		GOODVEST				
BOIS / PAPIER / CARTON		ÉNERGIE / MOBILITÉ		BÂTIMENTS / LOGEMENT		RECYCLAGE
JANOD JURATOYS	DUNE ENERGIE	TSE	AEGILIM	PREVOTAT	MFL INDUSTRIE	
RETTENMAIER	NEOTRAVEL	YACK	AVENNA	SE3M	POLLUSTOCK	
TIKAMOON	NOUVEL'R ENERGIE	ZEWAY	BARRISOL	VALOPTIM		
	SENS OF LIFE		IMMO CONSTRUCTION	VERRECCHIA		
	ORIGINE CYCLES					



FOCUS

Nous travaillons au plus près du terrain pour préserver cette maison que nous partageons toutes et tous. Nous nous mobilisons pour maintenir et protéger la vie dans les océans, les forêts, les rivières, les montagnes, ces écosystèmes sans qui nous ne pourrions prospérer.

PRÉSERVER LE COEUR VERT DE L'AFRIQUE

La protection du bassin du Congo, deuxième plus grande forêt pluviale de la planète, exige un effort majeur qui dépasse les frontières politiques.

Le bassin du Congo (200 millions d'hectares répartis entre le Cameroun, la République Centrafricaine, la République Démocratique du Congo, la République du Congo, la Guinée Equatoriale et le Gabon) est considéré comme le deuxième cœur vert de la planète après l'Amazonie en termes de surface forestière mais avec une particularité unique : le très faible taux actuel de déforestation dans plusieurs pays du bassin du Congo qui en fait le 1er bassin forestier en termes de captage de carbone. Parmi les trois plus grandes forêts tropicales humides du monde, seule la forêt du bassin du Congo est restée un puissant puit net de carbone, absorbant environ 0,61 gigatonne nette d'équivalent dioxyde de carbone (GtCO_{2e}) chaque année, soit approximativement l'équivalent des émissions annuelles totales de gaz à effet de serre du Canada. La conservation des forêts du bassin du Congo est donc essentielle pour atteindre les objectifs internationaux en matière de climat et de biodiversité.

Le bassin du Congo représente aussi un couvert forestier exceptionnel de par la qualité de ses forêts, son stock de carbone « irremplaçable » et la richesse de sa biodiversité naturelle (10 % de la biodiversité mondiale).

Bien que relativement peu perturbées historiquement par rapport aux autres forêts tropicales, les forêts du bassin du Congo sont aujourd'hui en grand danger. Entre 2010 et 2020, le bassin du Congo a contribué à moins de 7 % de la déforestation mondiale. Mais la déforestation est en hausse : 636 000 hectares ont été déboisés dans les six pays du bassin du Congo en 2021, soit près de 10 % de la déforestation mondiale. Cela représente une augmentation de 4,9 % de la déforestation par rapport à la déforestation moyenne de la région au cours des années 2018-20 (606 000 ha/an). La dégradation des forêts s'est également aggravée, avec des déclin particulièrement marqués de l'intégrité forestière observés au Cameroun et en RDC.

Malgré de nombreux efforts déjà entrepris, le bassin du Congo est en grand danger de déforestation : l'évolution économique attendue dans ces régions d'Afrique exercera probablement une pression sur les ressources locales, car, à ce jour, la région n'est pas un producteur agricole important, et ses perspectives démographiques sont élevées (actuellement 185 millions de personnes, qui devraient doubler d'ici 2050). La situation est urgente. Si aucune mesure n'est prise dans les temps pour renforcer les pratiques agricoles et forestières durables, l'exploitation supplémentaire attendue du bois tropical, des minéraux et le développement croissant de l'agriculture auront un impact sur les forêts et les « peuples forestiers », le carbone stocké dans le bassin du Congo et son trésor faunique unique.

Les pays du bassin du Congo ont besoin d'un développement humain et économique sans détruire les forêts. Les plans nationaux de développement économique des pays du bassin du Congo dépendent fortement des ressources naturelles. Tous les pays prévoient d'étendre et d'intensifier

Nous encourageons la transition et la résilience de nos sociétés vers des modèles plus durables. Découvrez quelques une des missions que nous menons à travers le monde.

les secteurs de l'agriculture, de la foresterie, des mines et des infrastructures, et ont des projets en cours pour étendre et moderniser leurs systèmes de transport, d'eau et d'énergie. Si les riches ressources naturelles de la région offrent des opportunités de développement économique, cela présente de grands défis pour les forêts et autres écosystèmes naturels.

Les engagements climatiques des pays du bassin du Congo montrent leur intention de préserver leurs forêts. Les six pays ont soumis des contributions déterminées au niveau national (CDN) actualisées à la CCNUCC, qui soulignent l'importance de leurs puits de carbone forestiers pour la lutte internationale contre le changement climatique et soulignent leur volonté de lutter contre la déforestation et la dégradation des forêts. Les six pays ont signé la Déclaration des dirigeants de Glasgow sur les forêts et l'utilisation des terres, s'engageant à travailler collectivement pour stopper et inverser la perte de forêts et la dégradation des terres d'ici 2030, tout en assurant un développement durable et en promouvant une transformation rurale inclusive.



FOCUS

Cependant le soutien financier international actuel en faveur du climat et de l'environnement dans la région reste insuffisant (elle ne capte que 11 % des financements internationaux). Le double objectif de croissance économique et de conservation des forêts caractérise le contexte politique des pays du bassin du Congo, mais les ressources financières et techniques limitées entravent la mise en œuvre de stratégies de développement robustes. En l'absence d'incitations financières et d'appui technique aux plans de développement alternatifs, les pays du bassin du Congo choisiront probablement de stimuler la croissance économique par l'exploitation de leurs ressources naturelles.

Le WWF a donc décidé de mobiliser largement pour faire connaître cet écosystème prioritaire et l'urgence à agir de manière concertée et adaptée avec l'ensemble des parties prenantes (des populations aux gouvernements en passant par les entreprises, les instances internationales et le monde académique). Déjà mobilisé sur le terrain à travers un projet majeur de développement local mené avec l'Agence française de Développement (CIBEL), et sur du plaidoyer dans le cadre des country package, le WWF France et ses homologues locaux ont souhaité lancer une coalition d'entreprises dédiée à la préservation du Bassin du Congo en 2023 pour faire monter le sujet à l'agenda et mettre en œuvre des projets de conservation à impact avec les communautés locales. Treize entreprises françaises de secteurs et tailles variés qui ont compris l'ampleur du défi pour préserver cet écosystème qui bénéficie à tous ont donc participé à la première étape de cette coalition qui a permis de poser les enjeux, problématiques et actions actuelles ainsi que des premières recommandations pour une mobilisation des financements du secteur privé.



Ces travaux ont fait l'objet d'un rapport publié en juin 2024 et ont permis de lancer une deuxième étape sur 2024 et 2025 pour démarrer la mise en place de projets pilotes en République du Congo et au Cameroun avec les bureaux locaux du WWF.

Cette deuxième étape devrait durer un an et doit permettre de lancer un mécanisme financier innovant autour des approches de contribution positive pour la biodiversité et le climat à travers notamment le concept des paiements pour services écosystémiques et de certificats biodiversité avec un co-bénéfice carbone associé.

Le WWF France mènera également des actions de plaidoyer auprès des pouvoirs publics et institutions, afin de préparer les deux prochains grands rendez-vous internationaux : la COP16 sur la biodiversité en Colombie et la COP29 sur les changements climatiques à Bakou. Pour le WWF, il est urgent de changer de paradigme en engageant des initiatives collectives qui « préservent au lieu de réparer » et qui proposent des approches robustes scientifiquement et viables socialement et économiquement.

Convaincu du rôle clé du monde économique et de la capacité de certaines entreprises à agir et faire la différence à un moment charnière pour la Nature et le Climat, le WWF France propose au secteur privé de jouer un rôle déterminant à travers cette coalition pour préserver le « cœur vert » de notre planète.

Misez sur le vivant, rejoignez-nous!



**NOTRE MISSION CONSISTE
À STOPPER LA DÉGRADATION
DE L'ENVIRONNEMENT
DANS LE MONDE ET
À CONSTRUIRE UN AVENIR
OÙ LES HOMMES VIVENT EN
HARMONIE AVEC LA NATURE.**



Notre raison d'être

Arrêter la dégradation de l'environnement dans le monde et construire un avenir où les êtres humains pourront vivre en harmonie avec la nature.

ensemble, nous sommes la solution. www.wwf.fr